

UCHWAŁA NR XXXVII/472/06
SEJMIKU WOJEWÓDZTWA PODLASKIEGO

z dnia 10 kwietnia 2006 roku

**w sprawie „Programu w zakresie pomocy społecznej w województwie
podlaskim na lata 2006-2008”**

Na podstawie art. 18 pkt 2 ustawy z dnia 5 czerwca 1998 r. o samorządzie województwa (tekst jednolity Dz. U. z 2001 r. Nr 142, poz. 1590, z 2002 r. Nr 23, poz. 220, Nr 62, poz. 558, Nr 153, poz. 1271, Nr 214, poz. 1806, z 2003 r. Nr 162, poz. 1568, z 2004 r. Nr 102, poz. 1055, Nr 116, poz. 1206 Nr 167, poz. 1759) i art. 21 pkt 1 ustawy z dnia 12 marca 2004 r. o pomocy społecznej (Dz. U.z 2004 r. Nr 64, poz. 593, Nr 99, poz. 1001, Nr 273, poz. 2703, z 2005 r. Nr 64, poz. 565, Nr 94, poz. 788, Nr 164, poz. 1366, Nr 175, poz. 1462, Nr 179, poz. 1487, Nr 180, poz. 1493) uchwała się co następuje:

§ 1. Uchwała się „Program w zakresie pomocy społecznej w województwie podlaskim na lata 2006-2008”, stanowiący załącznik nr 1 do niniejszej uchwały.

§ 2. Wykonanie uchwały powierza się Zarządowi Województwa Podlaskiego.

§ 3. Uchwała wchodzi w życie po upływie 14 dni od dnia ogłoszenia w Wojewódzkim Dzienniku Urzędowym.

Załącznik nr 1
do Uchwały Nr
XXXVII/472/06
Sejmiku Województwa
Podlaskiego
z dnia 10 kwietnia 2006 roku

**PROGRAM W ZAKRESIE
POMOCY SPOŁECZNEJ
W WOJEWÓDZTWIE PODLASKIM
NA LATA 2006-2008**

Białystok 2006

SPIS TREŚCI

Wprowadzenie.....	
.....	3
Rozdział I Diagnoza problemów w zakresie pomocy społecznej.....	5
1. Demograficzny obraz województwa podlaskiego.....	5
2. Główne problemy i zagrożenia.....	7
3. Zasoby pomocy społecznej.....	16
3.1. Zasoby ludzkie w publicznej pomocy społecznej.....	17
3.2. Organizacje pozarządowe.....	20
3.3. Infrastruktura społeczna.....	21
Rozdział II Założenia, cele i zadania programu.....	26
1. Podstawowe założenia programu.....	26
2. Cel strategiczny programu.....	26
3. Cele operacyjne programu.....	26
4. Przebieg realizacji programu.....	38

Wprowadzenie

Przeobrażenia polityczno-gospodarcze w Polsce przyniosły ze sobą, obok niekwestionowanych osiągnięć **liczne problemy społeczne**, związane z podziałami społecznymi, kryzysem bezrobocia, przejawami osamotnienia i marginalizacją niektórych jednostek i grup.

Aktualnie (dane z lat 2000-2005) wśród korzystających z pomocy przeważającą grupę stanowią **osoby w wieku produkcyjnym**, które z powodu utraty pracy lub zbyt niskich dochodów nie dysponują wystarczającymi środkami na zaspokojenie potrzeb, szukają wsparcia w rozwiązywaniu istotnych problemów dnia codziennego.

Ciągle niewystarczające środki przeznaczane na pomoc społeczną zmuszają do poszukiwania jak najefektywniejszych metod działania na rzecz rodzin i osób wymagających wsparcia.

Skuteczna pomoc oznacza bowiem usamodzielnianie poprzez usunięcie, bądź ograniczenie dysfunkcji, wyprowadzenie z grupy ryzyka w każdym przypadku, kiedy jest to tylko możliwe. Skuteczność takich działań jest uwarunkowana:

- kompleksowym podejściem do problemów społecznych,
- profesjonalizmem służb świadczących pomoc i współpracą międzyinstytucjonalną,
- szeroką dostępnością usług doradczych, opiekuńczych, terapeutycznych, kompensacyjnych, interwencyjnych, pracy socjalnej, itp.,
- różnorodnością oferty (dzienna, całodobowa, hostelowa, działalnością organizacji pozarządowych),
- oraz wprowadzeniem i promowaniem innowacyjnych, systemowych rozwiązań pomocowych.

Formalno-prawny kształt świadczenia usług z zakresu pomocy społecznej na każdym szczeblu samorządu określa **ustawa z dnia 12 marca 2004 r. o pomocy społecznej** (Dz. U. Nr 64, poz. 593). Pomoc społeczna została zdefiniowana w art. 2 ust.1 tej ustawy, jako instytucja polityki społecznej państwa, mająca na celu umożliwienie osobom i rodzinom przezwyciężanie trudnych sytuacji życiowych, których nie są one w stanie pokonać, wykorzystując własne środki, możliwości i uprawnienia.

Na pomoc społeczną składają się osoby, instytucje i procedury służące rozwiązywaniu problemów społecznych, co wymaga zorganizowanego, grupowego wysiłku – władz, samorządów lokalnych, instytucji powołanych do pomagania (lub powstających dla pomagania), środowiska lokalnego i rodziny. Żadna bowiem pojedyncza instytucja nie rozwiąże problemu: ubóstwa, bezrobocia, bezdomności, chorób, niepełnosprawności, uzależnień.

Ustawa przyjmuje, że adresatem działań pomocowych jest rodzina jako całość, a jej wzmocnienie powinno być traktowane jako zasadnicza dyrektywa przy planowaniu i realizowaniu wsparcia. Zasada orientacji na rodzinę (ochrona rodzin ekonomicznie

najślabszych oraz indywidualizacja i kompleksowość pracy z rodziną), stanowi obecnie jedną z konstytutywnych cech modelu pomocy społecznej¹.

W literaturze polskiej i światowej definicje pomocy społecznej zawierają elementy: **podtrzymania i wzmocnienia rodziny** jako podstawowej instytucji społecznej oraz **umocnienie zdolności jednostki do radzenia sobie** w trudnej sytuacji życiowej².

Pomoc społeczna stanowi istotny i trwały element polityki społecznej, który powinien zapewniać mu wewnętrzną równowagę. Szczególnego znaczenia w gospodarce nabiera regionalna strategia rozwoju społeczno-gospodarczego, gdzie poszczególne jednostki terytorialne ustalają cele i zadania do realizacji zgodne z lokalnymi potrzebami, tworząc rodzinom warunki do pełnego rozwoju.

Niniejszy program dostosowuje współczesne wyzwania i założenia pomocy społecznej do możliwości, zasobów i zdiagnozowanych potrzeb regionu podlaskiego. Został poddany konsultacjom z kadrami kierowniczą powiatowych centrów pomocy rodzinie oraz przedstawicielami organizacji pozarządowych sektora socjalnego z terenu województwa.

Program prezentuje obszary problematyczne, główne problemy i zagrożenia oraz zasoby pomocy społecznej Podlasia. Wskazuje wynikające z nich cele strategiczne i operacyjne do realizacji na lata 2006-2008.

Program pozostaje „otwarty” na społeczną dyskusję i wszystkie konstruktywne uwagi i wnioski.

¹ Kaźmierczak T., Polityka pomocy społecznej wobec rodziny, Interatr, Warszawa 1995

² Vasey W., Government and Social Welfare, Nowy Jork, 1998

Rozdział I. Diagnoza sytuacji w zakresie pomocy społecznej

1. Demograficzny obraz województwa podlaskiego

Czynniki demograficzne bez wątpienia wpływają na rozwój społeczno-gospodarczy, w tym warunkują i określają zadania związane ze sferą polityki społecznej. Sytuacja demograficzna województwa generuje dostosowywanie się polityki społecznej do liczbowego stanu oraz struktury wieku ludności.

Liczba ludności województwa podlaskiego w 2004 r. stanowiła 3,2% ludności kraju. W latach 2000-2003 dynamika przyrostu ludności była ujemna i wyniosła -1,1%. Ludność miast osiągnęła stan 710,8 tys. tj. 59% ogółu ludności województwa. Na małą gęstość zaludnienia, wynoszącą 60,4 osób na km², olbrzymi wpływ ma niski stopień urbanizacji województwa. Województwo podlaskie zajmujące ponad 20 tys. km² zamieszkiwało w 2004 r. 1 244 tys. osób (por. tab.1), co w porównaniu z liczbą mieszkańców z roku 1999 **oznacza spadek o 1,5%.**

W większości powiatów liczba mieszkańców zmniejszyła się, najbardziej w powiecie hajnowskim (spadek o 7,4%) oraz sokólskim (spadek o 5,7%). Wzrost liczby mieszkańców zanotowano tylko w miastach Białystok (2,4%) oraz Suwałki (0,4%).

Tabela 1. Ludność województwa podlaskiego w 1999 r. i 2004 r.

POWIATY	Liczba ludności ogółem		w tym udział kobiet (w%)		% ludności na wsi	
	1999	2004	1999	2004	1999	2004
M. BIAŁYSTOK	285 030	291 917	52,73	53,00	0	0
M.ŁOMŻA	64 915	63 760	51,63	51,86	0	0
M.SUWAŁKI	68 815	69 103	51,82	52,02	0	0
AUGUSTOWSKI	60 951	59 076	50,49	50,88	45,69	45,29
BIAŁOSTOCKI	139 952	138 842	50,56	50,60	63,60	63,92
BIELSKI	63 642	60 917	50,41	50,68	50,35	49,52
GRAJEWSKI	51 617	50 677	50,26	50,37	45,03	44,43
HAJNOWSKI	53 208	49 274	51,07	51,26	51,61	51,70
KOLNEŃSKI	41 176	40 141	49,31	49,66	66,77	66,86
ŁOMŻYŃSKI	51 398	50 906	49,24	49,39	92,34	92,37
MONIECKI	45 567	43 640	49,51	49,90	65,26	64,74
SEJNEŃSKI	22 019	21 557	49,25	50,01	72,07	72,28
SIEMIATYCKI	51 867	49 653	50,61	50,70	65,42	64,95
SOKÓLSKI	78 239	73 791	49,80	50,44	62,80	62,61
SUWAŁSKI	35 809	35 490	48,54	48,89	100	100,00
WYSOKOMAZ.	62 002	60 230	49,41	49,76	76,96	76,58
ZAMBROWSKI	46 502	45 062	50,17	50,21	48,40	49,18
OGÓŁEM PODLASKIE	1 222 709	1 204 036	50,85	51,13	41,65	40,99

Źródło: Opracowanie własne na podstawie danych GUS

Województwo podlaskie stanowi region typowo rolniczy. Ponad 40% jego mieszkańców zamieszkuje na terenie wiejskim, a **tym samym ma utrudniony dostęp do usług i infrastruktury społecznej**. Największy odsetek ludności wiejskiej występuje w powiecie ziemskim suwalskim i łomżyńskim. Mieszkańcy miast stanowią ok. 60% ogółu mieszkańców województwa. Największe miasta to: Białystok – 291 917 mieszkańców, Łomża – 63 760 mieszkańców oraz Suwałki – 69 103 mieszkańców. W 2004 r. w porównaniu do 1999 r. liczba mieszkańców Białegostoku oraz Suwałk wzrosła o ok. 1%, zaś Łomży zmalała o prawie 2%.

Największym miastem i jednocześnie stolicą województwa jest liczący ponad 291,9 tys. mieszkańców Białystok. Pełni on rolę gospodarczego i naukowo-kulturalnego centrum północno-wschodniej Polski. Spośród pozostałych miast tylko Suwałki i Łomża liczą powyżej 63 tys. mieszkańców. Takie miasta jak: Augustów, Bielsk Podlaski, Grajewo, Hajnówka, Zambrów i Sokółka zamieszkuje ludność w przedziale od 20 tys. do 30 tys. mieszkańców. Pozostałe ośrodki to miasta małe - do 15 tys. mieszkańców. Wiejska sieć osadnicza charakteryzuje się dużym rozdrobnieniem; średnio na jedną miejscowość wiejską przypada ok. 133 mieszkańców (w kraju 259).

W województwie podlaskim ludność w wieku produkcyjnym stanowiła w 2004 r. ponad 60% ogółu ludności (por. tab.2) i w porównaniu z 1999 r. odsetek ten wzrósł o ok. 3 punkty procentowe. **Równocześnie zaobserwowano wzrost liczby osób w wieku poprodukcyjnym** przy spadku liczby osób w wieku przedprodukcyjnym, co świadczy o starzeniu się społeczeństwa.

W powiatach bielskim, hajnowskim i siemiatyckim osoby starsze stanowią ponad 20% całej populacji, co wyraźnie wskazuje na konieczność dogłębnego rozpoznania potrzeb tych osób i określenie stopnia ich zaspokojenia oraz dostosowania oferty pomocy. Największa liczba osób w wieku przedprodukcyjnym zamieszkuje powiaty suwalski, łomżyński i kolneński, zaś najmniejszy odsetek zamieszkuje powiat hajnowski oraz miasto Białystok.

Tabela 2. Ludność według wieku w województwie podlaskim w 2004 r.

POWIATY	Ludność w wieku (w %)					
	przedprodukcyjnym		produkcyjnym		poprodukcyjnym	
	1999	2004	1999	2004	1999	2004
M. BIAŁYSTOK	23,82	19,35	63,17	66,30	13,01	14,43
M.ŁOMŻA	29,58	23,35	61,22	65,61	9,20	11,23
M.SUWAŁKI	30,39	24,68	59,90	64,23	9,71	11,10
AUGUSTOWSKI	27,36	23,98	56,87	59,18	15,77	16,81
BIAŁOSTOCKI	26,10	22,56	57,00	60,59	16,90	17,03
BIELSKI	25,19	21,07	53,85	56,68	20,96	22,07
GRAJEWSKI	28,80	24,39	57,05	60,74	14,15	14,45
HAJNOWSKI	21,99	17,93	55,94	57,66	22,07	23,77
KOLNEŃSKI	29,44	25,98	55,36	57,93	15,20	15,82
ŁOMŻYŃSKI	28,25	25,53	55,17	56,50	18,58	17,80
MONIECKI	27,60	23,84	54,18	57,16	18,22	18,42
SEJNEŃSKI	27,15	22,80	55,55	58,54	17,30	18,21
SIEMIATYCKI	25,69	22,05	54,36	56,26	19,95	20,74
SOKÓLSKI	25,79	22,33	55,86	58,05	18,35	19,07
SUWAŁSKI	30,33	27,00	53,02	55,81	16,65	16,82
WYSOKOMAZ.	27,48	24,07	54,16	57,24	18,36	18,63

ZAMBROWSKI	28,47	24,21	57,17	60,25	14,36	15,58
OGÓŁEM PODLASKIE	26,47	22,35	57,82	60,99	15,71	16,52

Źródło: Opracowanie własne na podstawie danych GUS

Struktura wiekowa mieszkańców województwa podlaskiego charakteryzuje się wyższym niż w całej Polsce odsetkiem ludności w wieku poprodukcyjnym (województwo - 16,52%, Polska - 15%), a także niższym odsetkiem ludności w wieku produkcyjnym (województwo - 60,99%, Polska - 63%).

Na podstawie danych dotyczących naturalnego ruchu ludności (por.tab.3) obserwujemy, w województwie podlaskim **spadek liczby zawieranych małżeństw**. W 2002 r. liczba ta spadła w porównaniu z 2000 r. o 6,9%, zaś w 2003 r. w stosunku do 2000 r. zmalała o 5,1%. **Spadła również liczba urodzeń** na 1000 mieszkańców z 9,9 w 2000 r. na 9,3 w 2002 r. oraz 8,9 w 2003 r. Jedynie w 2000 r. odnotowano dodatni wskaźnik przyrostu naturalnego. W 2002 r. przyrost naturalny na 1000 mieszkańców osiągnął poziom - 0,1, zaś w kolejnym roku nastąpił gwałtowny spadek do poziomu - 0,8.

Tabela 3. Ruch naturalny ludności województwa podlaskiego w latach 2000-2003.

Wyszczególnienie	Województwo podlaskie		
	2000	2002	2003
Małżeństwa ogółem	6 471	6 024	6 141
na 1000 mieszkańców	5,3	5,0	5,1
Urodzenia żywe	12 080	11 265	10 792
na 1000 mieszkańców	9,9	9,3	8,9
Zgony ogółem	11 802	11 440	11 735
na 1000 mieszkańców	9,7	9,4	9,7
Przyrost naturalny	278	-175	-943
na 1000 mieszkańców	0,2	-0,1	-0,8

Źródło: Opracowanie własne na podstawie Rocznika Statystycznego Województwa Podlaskiego, US w Białymstoku, 2004, s.83.

Sytuacja demograficzna prezentuje więc istotne zmiany liczby i struktury rodzin jako skutek ewolucji tych procesów

- spadek o 1,5 % liczby ludności,
- starzenie się społeczności Podlasia w tempie wyższym niż tendencje Polskie,
- spadek liczby zawieranych małżeństw,
- spadek liczby urodzeń,
- migracja zarobkowa młodych osób do dużych miast.

Zmiany te implikują zadania dla pomocy społecznej, konieczność określania celów i zadań w kierunku polityki pro ludnościowej, promocji rodziny, jej wartości i trwałości.

2. Główne problemy i zagrożenia

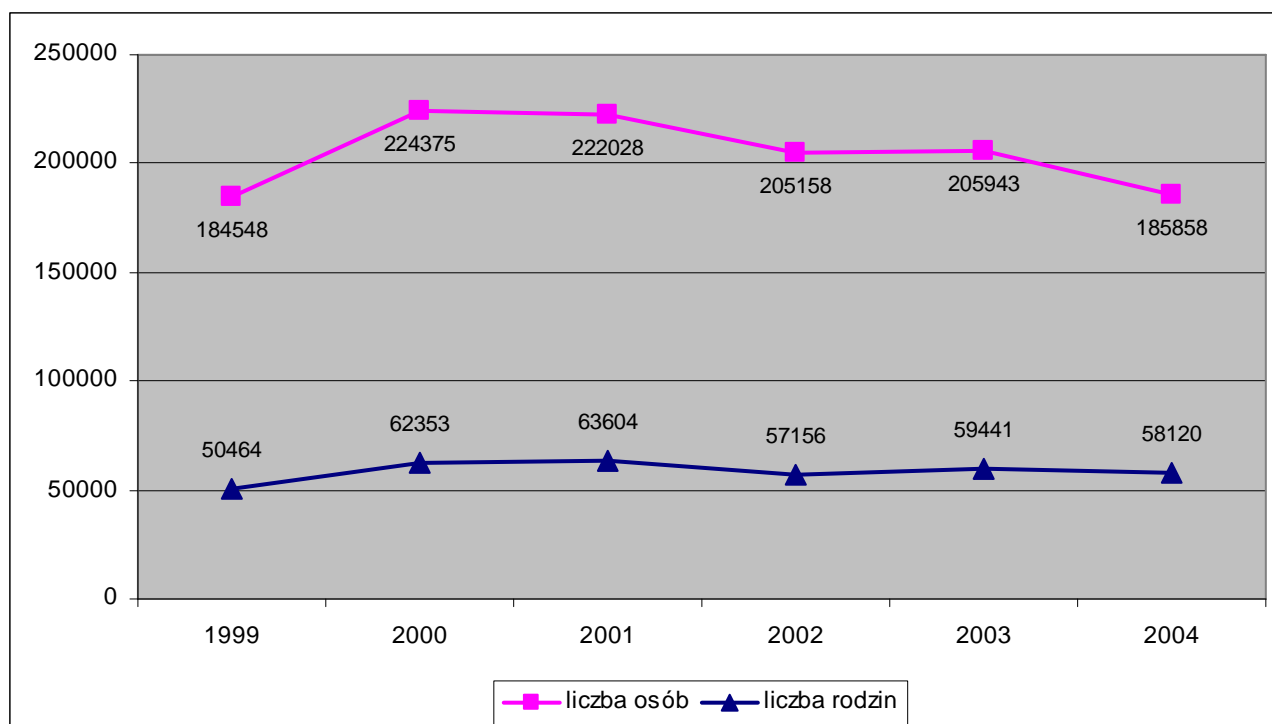
Pomoc społeczna jest ściśle uzależniona od innych dziedzin polityki społecznej takich jak: zdrowie, oświata czy polityka mieszkaniowa. Ma to związek z zadaniem pomocy społecznej, które polega na umożliwieniu osobom i rodzinom przezwyciężanie trudnych sytuacji życiowych, których nie są one w stanie pokonać. W szczególnie trudnych sytuacjach znajdują się rodziny niepełne, wielodzietne, dotknięte chorobą, niepełnosprawnością, uzależnione. W rodzinach tych najczęściej występuje nakładanie się czynników negatywnych np.: niedostatek i ubóstwo, niewydolność opiekuńcza i wychowawcza, niesprawność psychofizyczna.

Wspólną cechą tej kategorii rodzin jest ograniczona zdolność pokonywania trudności w warunkach wzrostu kosztów utrzymania, spadku realnych dochodów, bezrobocia, znacznych ograniczeń w sferze polityki społecznej.

Jako główne przyczyny korzystania z pomocy należy wymienić: ubożenie społeczeństwa, bezrobocie, niepełnosprawność, dysfunkcyjność rodzin, starzenie się społeczeństwa, bezdomność oraz niezaspokojenie potrzeb w zakresie poradnictwa specjalistycznego.

Analiza świadczeń udzielonych osobom korzystającym z pomocy społecznej wskazuje, że zmienia się liczba osób i rodzin objętych publiczną pomocą społeczną w województwie podlaskim (por. wykres 1). Najwięcej osób skorzystało z pomocy w 2000 r, a najwięcej rodzin w 2001 r. W 2004 r. pomocą objęto ok. 15% mieszkańców województwa podlaskiego.

Wykres 1. Korzystający z pomocy społecznej w latach 1999-2004 w województwie podlaskim

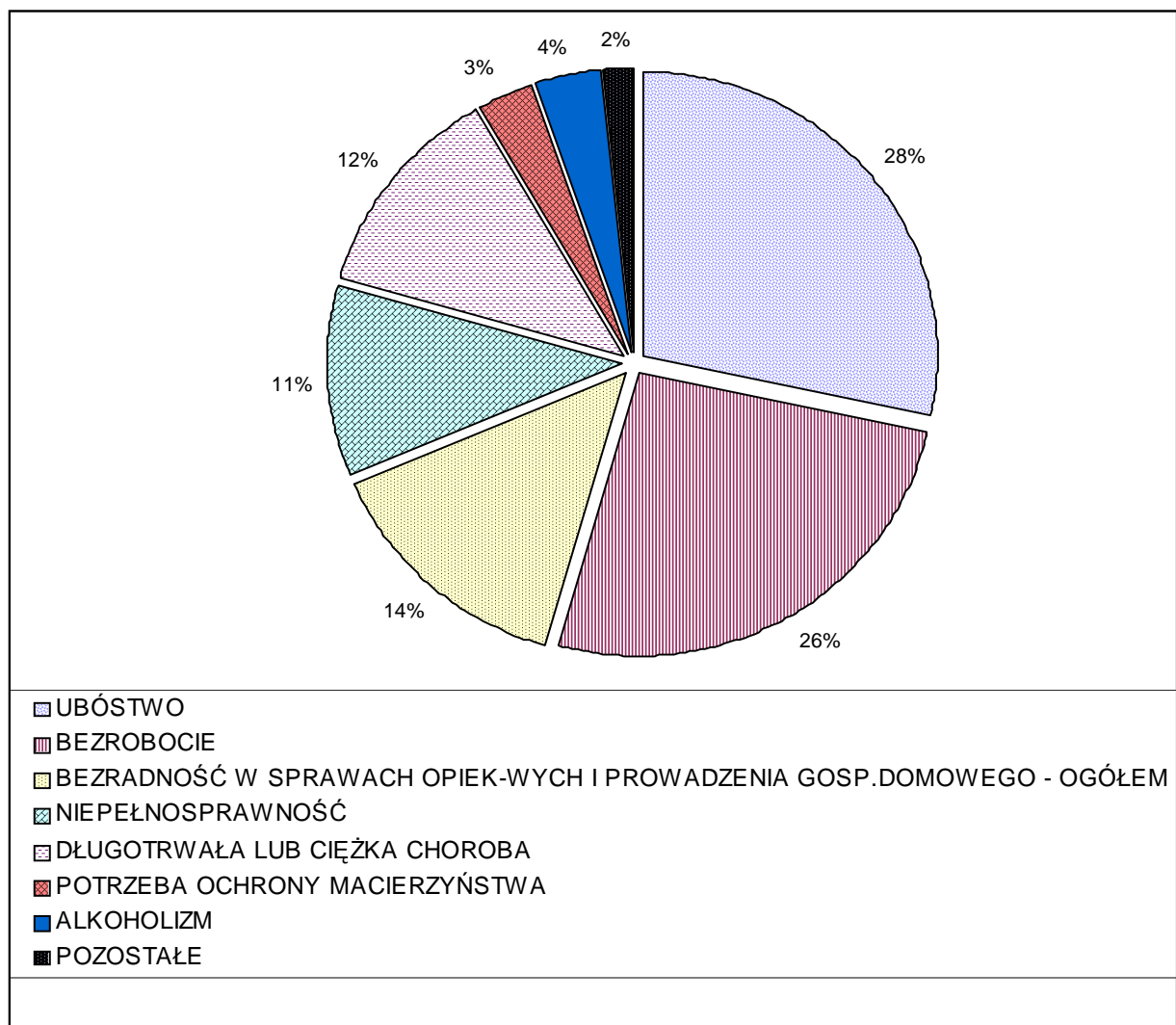


Źródło: Opracowanie własne na podstawie danych ze sprawozdania MPiPS.

Zgodnie z art. 7 ustawy o pomocy społecznej pomoc społeczna udzielana jest osobom i rodzinom w szczególności z powodów: ubóstwa, sieroctwa, bezdomności, potrzeby ochrony macierzyństwa lub wielodzietności, bezrobocia, niepełnosprawności, długotrwałej lub ciężkiej choroby, przemocy w rodzinie, bezradności w sprawach opiekuńczo wychowawczych i prowadzenia gospodarstwa domowego, alkoholizmu lub narkomanii, zdarzenia losowego i sytuacji kryzysowej, klęski żywiołowej lub ekologicznej.

W 2004 r. w województwie podlaskim pomoc społeczna przyznawana była głównie z tytułu **ubóstwa, bezrobocia i bezradności** (por. wykres 2). Z takiej pomocy skorzystało ok. 70% osób w rodzinach, którym przyznano pomoc. Po około 10% pomocy przyznano z tytułu niepełnosprawności oraz długotrwałej choroby. Potrzeba ochrony macierzyństwa skierowała pomoc do ok. 4% osób, podobny udział w korzystających z pomocy stanowiły osoby z problemami alkoholizmu. Pozostałe powody przyznania pomocy społecznej przysługiwały osobom stanowiącym łącznie ok. 2% wszystkich korzystających z pomocy.

Wykres 2. Powody przyznania pomocy w województwie podlaskim w 2004 r.

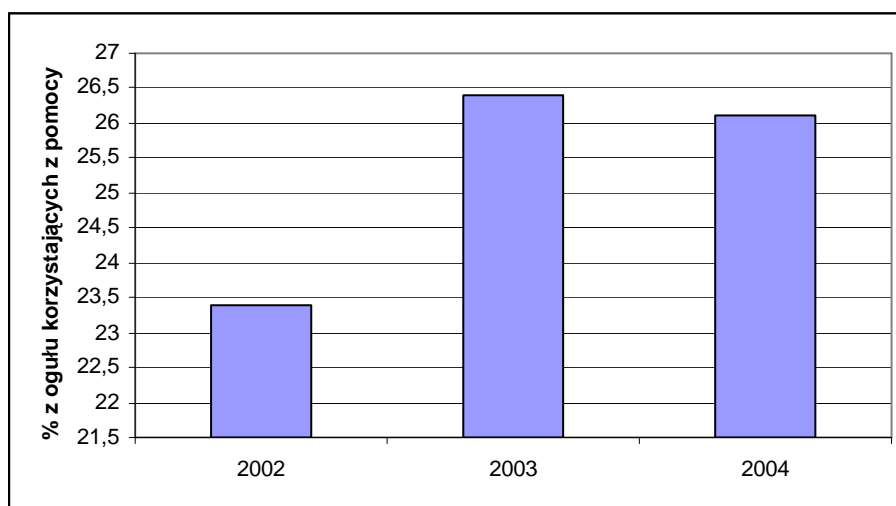


Źródło: Opracowanie własne na podstawie danych ze sprawozdania MPiPS za 2004 r

Bezrobocie

Pomoc społeczna jest głównie uzależniona od rozwoju gospodarczego kraju, a jej celem jest przede wszystkim zapobieganie powstawaniu trudnych sytuacji, które powodują uzależnienie osób i ich rodzin od pomocy społecznej. Likwidacja zakładów pracy, nasilająca się redukcja zatrudnienia powodują wzrost bezrobocia. Sytuacja na rynku pracy sprawia, że znaczący udział wśród korzystających z pomocy społecznej stanowią osoby bezrobotne. (wykres 3). **W 2004 r. 26,1 % korzystających z pomocy** w województwie podlaskim uzyskało ją właśnie z powodu braku pracy. W 2003 r. udział ten był zbliżony do poziomu z 2004 r. i wynosił 26,4%, zaś w 2002 r. wynosił nieco mniej bo 23,4%.

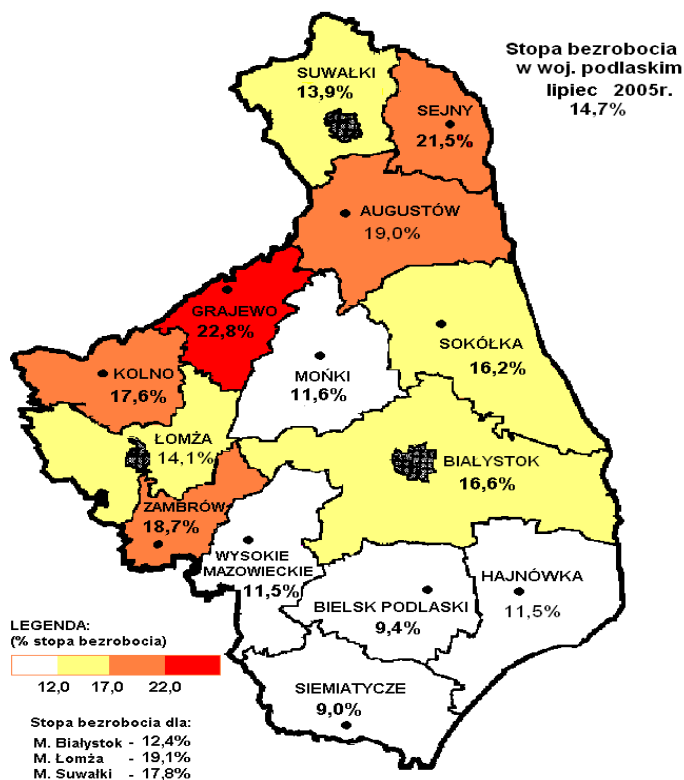
Wykres 3. Korzystający z pomocy z tytułu bezrobocia w województwie podlaski w latach 2002-2004.



Źródło: Opracowanie własne na podstawie danych ze sprawozdań MPiPS.

W 2004 roku w województwie podlaskim zarejestrowanych było ponad 74,6 tys. bezrobotnych, w tym 39,4 tys. kobiet. Stopa bezrobocia wyniosła 17,6% udziału bezrobotnych w liczbie aktywnych zawodowo. W lipcu 2005 r. zmalała o 2,9% i wynosiła 14,7 % (por. mapa 1).

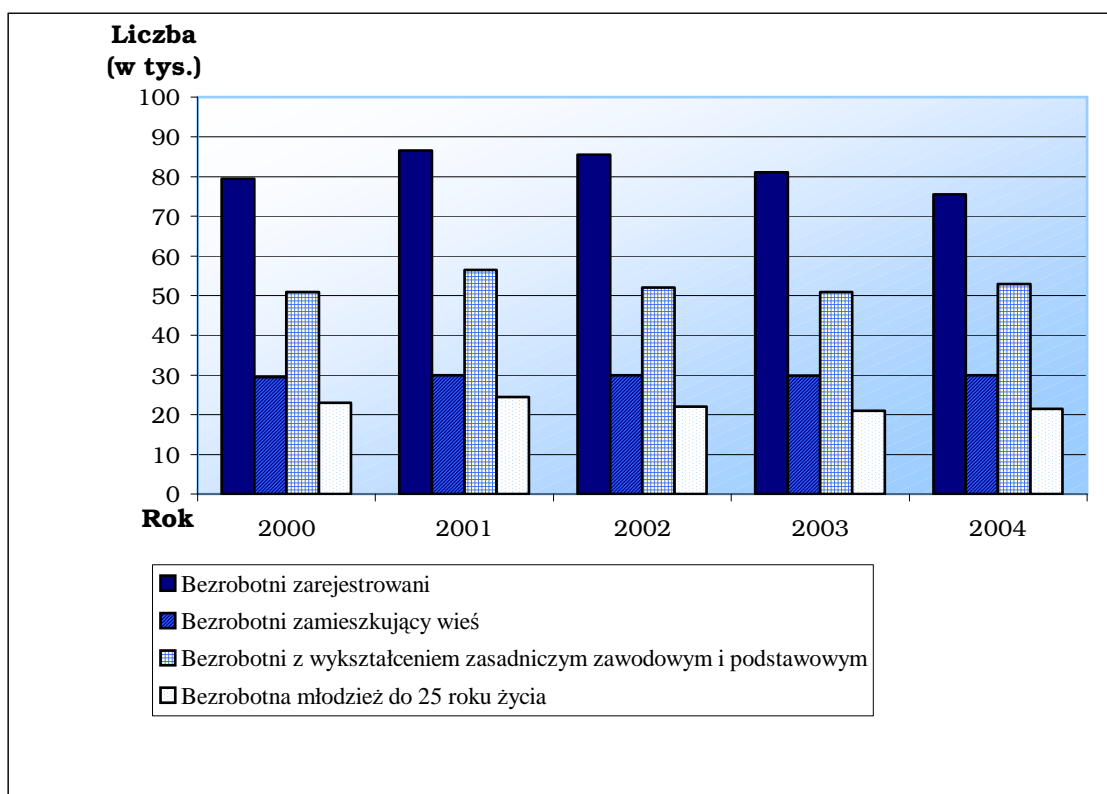
Mapa 1. Stopa bezrobocia w powiatach województwa podlaskiego w lipcu 2005r.



Źródło: *Podlaski rynek pracy*, Wojewódzki Urząd Pracy w Białymstoku, Białystok, lipiec 2005.

Wśród ogółu bezrobotnych najliczniejszą grupę stanowią osoby posiadające wykształcenie zasadnicze zawodowe oraz podstawowe – aż 61,4%. Bezrobotna młodzież do 25 roku życia to 23,2% bezrobotnych. Niepokojącym zjawiskiem jest zwiększanie się grupy osób długotrwale (tzn. powyżej 1 roku) bezrobotnych, tj. 65,3% ogółu pozostających bez pracy. Długotrwale bezrobocie częściej występuje wśród kobiet – 68,3%.

Wykres 4. Struktura bezrobocia w województwie podlaskim



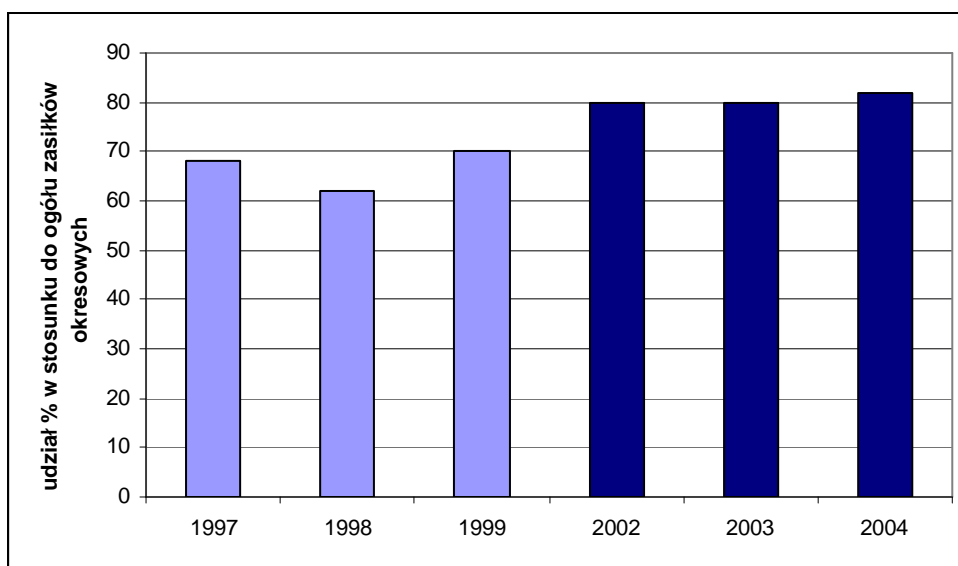
Źródło: Aktualizacja Strategii Rozwoju Województwa Podlaskiego. Diagnoza..., Urząd Marszałkowski Województwa Podlaskiego, Białystok 2005.

Utrata źródeł dochodu powoduje, że dla znacznej części ludności zasiłki z pomocy społecznej stają się głównym źródłem utrzymania. Jedynie działania w polityce gospodarczej, które będą prowadzić do utworzenia nowych miejsc pracy, a także programy umożliwiające ponowne zatrudnienie osób bezrobotnych, mogą doprowadzić do zmian w strukturze korzystających z pomocy społecznej oraz znaczne ograniczenie ich liczby.

W pomocy społecznej podstawowym świadczeniem obok pracy socjalnej jest zasiłek okresowy, przyznawany przez ośrodki pomocy społecznej m. in. z tytułu pozostawania bez pracy.

W latach 2002-2004 w województwie podlaskim ok. **80% wszystkich zasiłków okresowych stanowiły świadczenia przyznane z powodu braku możliwości zatrudnienia.** W porównaniu do lat ubiegłych (1997-1999) udział ten zwiększył się zdecydowanie, bowiem wynosił on poniżej 70% (por. wykres 5).

Wykres 5. Zasiłki okresowe przyznawane z tytułu bezrobocia w województwie podlaskim w latach 1997-1999 oraz 2002-2004.



Źródło: Opracowanie własne na podstawie danych ze sprawozdań MPiPS.

Celem działania służb społecznych jest pomoc osobom w przezwyciężaniu trudnej sytuacji życiowej spowodowanej bezrobociem, nie tylko w sferze ekonomicznej, ale także społecznej i psychicznej poprzez działania doradcze, interwencyjne, edukacyjne bezpośrednie i pośrednie. Nowym rozwiązaniem stosowanym przez pracowników socjalnych, zapobiegającym wykluczeniu społecznemu tej grupy jest kontraktowanie pomocy (zawieranie umów roboczych), kierowanie do prac społecznie użytecznych, tworzenie Centrów Integracji Społecznej i Klubów Integracji Społecznej.

Ubóstwo

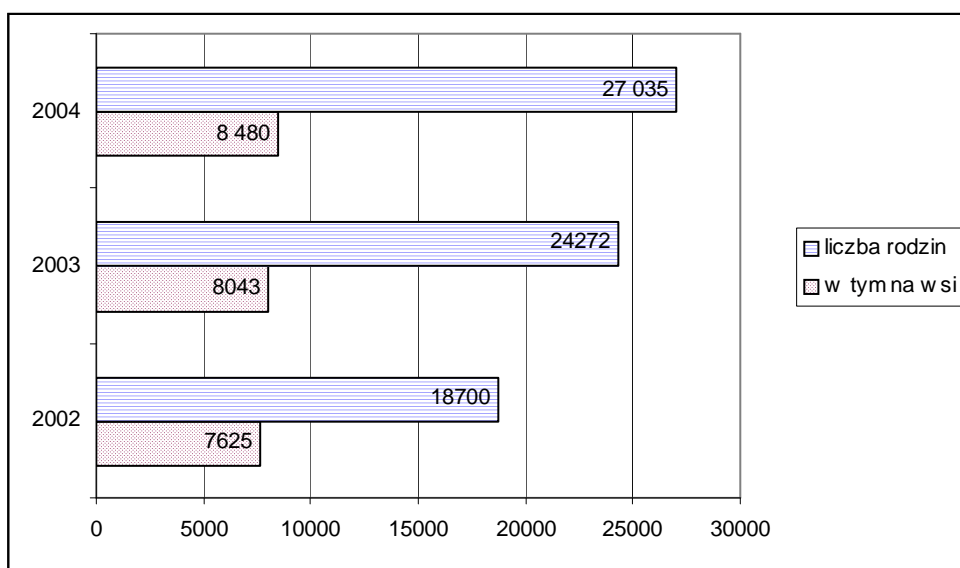
Bezrobocie w głównej mierze wpływa na szerzenie się ubóstwa. Najbardziej narażone na długotrwałe ubóstwo są rodziny wielodzietne, niepełne, z osobami niepełnosprawnymi, mieszkające w małych miasteczkach i na wsi, dotknięte bezrobociem, a także gospodarstwa domowe osób o niskim poziomie wykształcenia. Należy zauważyć, że ubóstwo często dotyka rodzinę, która od dawna boryka się z niedostatkiem, a bezrobocie dodatkowo nasila i pogłębia istniejące już problemy.

Ubóstwo może dotyczyć także rodzin, które wcześniej radziły sobie dobrze i osiągnęły średni standard życia, ich gospodarstwa domowe posiadają różne dobra trwałego użytku nabyte w okresie zatrudnienia, natomiast brak jest stałych dochodów koniecznych do pokrycia wydatków bieżących. Sytuacja takich rodzin jest tym trudniejsza, że w chwili utraty zasiłku dla bezrobotnych często osoby te nie spełniają warunków wymaganych do otrzymania zasiłku z pomocy społecznej.

W województwie podlaskim liczba rodzin, korzystająca z pomocy społecznej z powodu ubóstwa w latach 2002-2004 systematycznie rośnie, zarówno w mieście jak i na wsi (por. wykres 6).

Ogólna liczba rodzin objętych taką pomocą w 2004 r. była o 11% większa w porównaniu do roku poprzedniego i aż o 46% większa w porównaniu do 2002 r. Liczba rodzin na wsi objętych pomocą z powodu ubóstwa rosła średnio w analizowanym okresie o 5% rocznie.

Wykres 6. Liczba rodzin korzystających z pomocy z powodu ubóstwa w województwie podlaskim w latach 2002-2004.



Źródło: Opracowanie własne na podstawie danych ze sprawozdań MPiPS.

Sytuacja rodzin dotkniętych ubóstwem i narażonych na nie niesie zagrożenie dla wielu podstawowych funkcji rodziny oraz powoduje głęboką dysfunkcjonalność, prowadzi do uzależniania się od pomocy instytucji.

Przewidziane w ustawie o pomocy społecznej formy wspierania mają przede wszystkim na celu podtrzymanie prawidłowego funkcjonowania każdej rodziny. Oznacza to, że w sytuacji trudnej osoby mają prawo uzyskać rzetelną informację i ofertę pomocową. Mogą zdecydować, z czego i w jaki sposób skorzystają. Nadrzędną jednak rolę dla osób korzystających z pomocy odgrywają świadczenia pieniężne - mają zaspokajać zdeprzywone potrzeby.

Ograniczenie ubóstwa i poszukiwanie rozwiązań przełamania tego problemu społecznego powinno być jednym z podstawowych zadań polityki społecznej, również na Podlasiu.

Bezradność w sprawach opiekuńczo-wychowawczych

Dysfunkcją uprawniającą do korzystania z pomocy jest m.in. bezradność w sprawach opiekuńczo-wychowawczych i prowadzeniu gospodarstwa domowego. **Około 1/5 korzystających z pomocy w województwie podlaskim w 2004 roku to właśnie taka kategoria osób.**

Aby uzyskać wsparcie finansowe oprócz wystąpienia co najmniej jednej z wyżej wymienionych dysfunkcji badana jest także sytuacja dochodowa osoby lub rodziny ubiegającej się o pomoc. Nasuwa się więc pytanie: co zrobić w sytuacji, gdy wszyscy są zdrowi, rodzice czynią wszystko co w ich mocy, żeby nie doprowadzić do degradacji rodziny, a mimo to brakuje im środków na zaspokojenie podstawowych potrzeb. Ośrodki pomocy społecznej często, by móc udzielić wsparcia takim rodzinom przypisują bezradność w sprawach opiekuńczo-wychowawczych i prowadzeniu gospodarstwa domowego, zwłaszcza w rodzinach niepełnych i wielodzietnych (art.7 pkt 9).

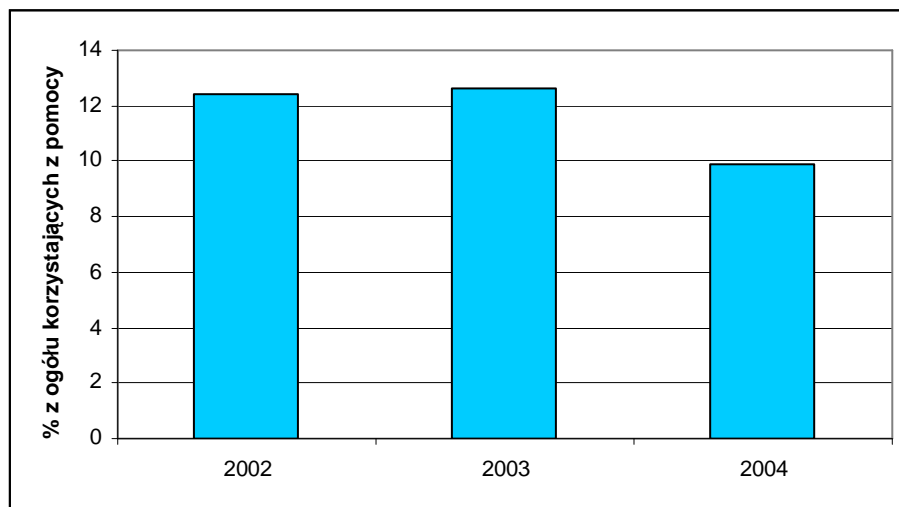
Rodzina jest podstawową i niezastąpioną komórką społeczną, której dobro jest jednym z głównych celów polityki społecznej państwa. Prawidłowo funkcjonująca rodzina kształtuje osobowość dziecka, zaspokaja potrzebę miłości, bezpieczeństwa, przynależności, uczy dawania, współdziałania, zrozumienia, szacunku, tolerancji i uznania. Oddziaływanie członków rodziny na siebie – wspomagane naturalną potrzebą życzliwości i wynikającej z rodzicielskiej miłości opiekuńczości – eliminuje urzędowość kontaktów, zakłada bezinteresowność i ofiarność, a przez to kreuje postawy pożądane społecznie. Prawidłowe funkcjonowanie rodziny ogranicza do minimum powstanie trudności wychowawczych.

Wśród celów i zadań programów pomocy społecznej nie może więc zabraknąć działań edukacyjnych, poradniczych, interwencyjnych i innych wspierających rodziny zagrożone dysfunkcjonalnością.

Niepełnosprawność i długotrwała choroba

Kolejną przyczyną korzystania z pomocy społecznej jest niepełnosprawność. W stosunku do ogółu korzystających z pomocy udział osób, które otrzymały świadczenia z powodu niepełnosprawności w województwie podlaskim zmniejszył się w 2004 r. do poziomu ok. 10% w porównaniu do lat wcześniejszych (2002 r. i 2003 r.), kiedy to procent korzystających z takiej pomocy wynosił ponad 12% (wykres 7).

Wykres 7. Korzystający z pomocy z tytułu niepełnosprawności w województwie podlaskim w latach 2002-2004.

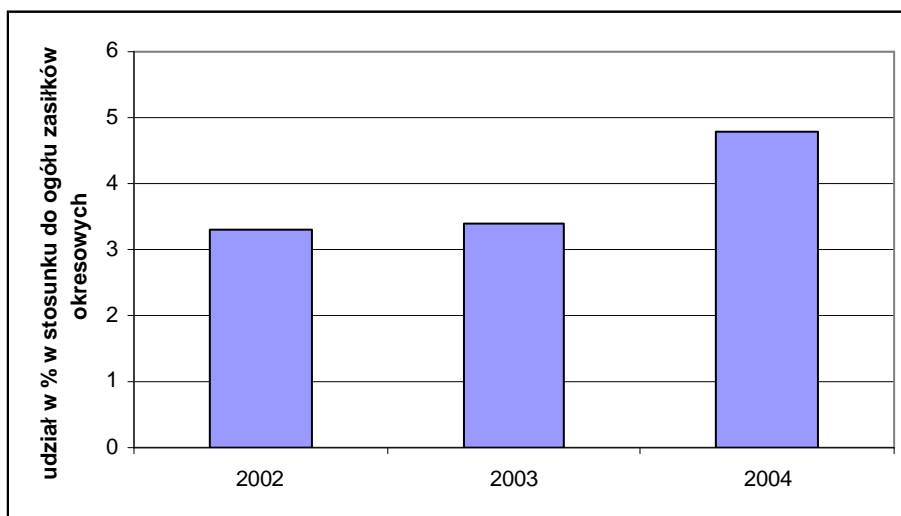


Źródło: Opracowanie własne na podstawie danych ze sprawozdań MPiPS.

Wpływ na to miało przekazanie niektórych zadań pomocowych do ZUS, wprowadzenie zmian w orzekaniu o niepełnosprawności oraz oddzielenie świadczeń rodzinnych i pielęgnacyjnych.

Rodziny z osobami niepełnosprawnymi są częściej narażone na zwiększone występowanie niedostatku, ubóstwa, niewydolności opiekuńczej i wychowawczej. Problem jednego z członków dotyka zazwyczaj całą rodzinę we wszystkich jej funkcjach. W celu dodatkowego wsparcia rodzin i osób niepełnosprawnych pomoc społeczna stosuje szereg świadczeń finansowych i form pozafinansowych. Zasiłki okresowe przyznawane z powodu niepełnosprawności (wykres 8) stanowią niewielki procent w województwie podlaskim. Liczba tych świadczeń w 2004 r. kształtowała się na poziomie 4,8%, a w latach poprzednich wynosiła nieco ponad 3%.

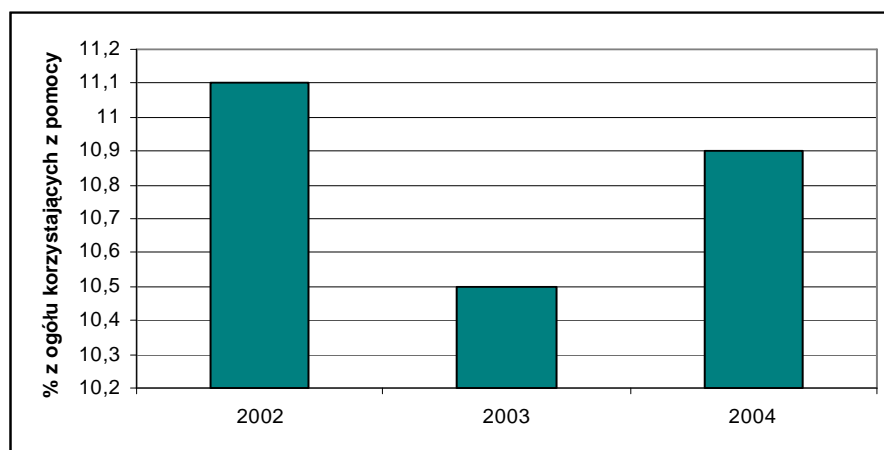
Wykres 8. Zasiłki okresowe przyznane z powodu niepełnosprawności bezrobocia w województwie podlaskim w latach 2002-2004.



Źródło: Opracowanie własne na podstawie danych ze sprawozdań MPiPS.

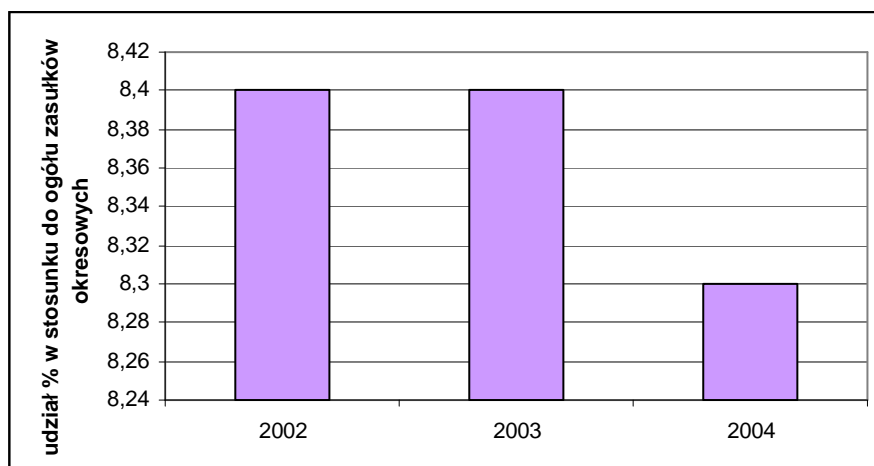
Korzystający z pomocy społecznej to również osoby, które pomoc otrzymały z tytułu długotrwałej choroby, co stanowi ok. 11% osób korzystających z pomocy w województwie (wykres 9). W granicach 8% kształtuje się udział świadczeń przyznanych z powodu długotrwałej choroby we wszystkich zasiłkach okresowych (wykres 10).

Wykres 9. Korzystający z pomocy z tytułu długotrwałej choroby w województwie podlaskim w latach 2002-2004.



Źródło: Opracowanie własne na podstawie danych ze sprawozdań MPiPS.

Wykres 10. Zasiłki okresowe przyznane z powodu długotrwałej choroby w



województwie podlaskim w latach 2002-2004.

Źródło: Opracowanie własne na podstawie danych ze sprawozdań MPiPS.

Pozostałe problemy społeczne, również dotkliwe i obciążające rodziny, jak: **uzależnienia, przemoc, bezdomność, czy wspieranie wynikające z potrzeby ochrony macierzyństwa** dotyczą łącznie około 9% podopiecznych ośrodków pomocy społecznej. Nie oznacza to jednak, że skala zjawiska tych trudności jest niewielka i niedostrzegana w programach i celach pomocy społecznej na Podlasiu. Najczęściej są one rozwiązywane przez współpracujące ze sobą instytucje, takie jak: poradnie, ośrodki wsparcia, świetlice, kluby, noclegownie, policję, sądy czy działalność organizacji pozarządowych. Każda z osób potrzebujących uzyskuje konsultacje i właściwą pomoc od specjalistów branżowych.

Służbom pomocy społecznej pozostaje więc doradztwo i koordynacja tych działań, skierowanych na rodzinę, by zostały ukierunkowane na usamodzielnianie i zapewnienie efektywności.

3. Zasoby pomocy społecznej

W aktualnej sytuacji społeczno-gospodarczej kraju pomoc społeczna ma do spełnienia ważną rolę. Powinna stwarzać poczucie bezpieczeństwa socjalnego, pomagać w tworzeniu właściwych warunków życia i zaspokajania potrzeb społeczności lokalnych, wspomagać rodzinę w pełnieniu jej funkcji. Zadania te mogą być zrealizowane tylko przy zabezpieczeniu szerokiego dostępu do świadczeń i usług oraz ułatwień w zakresie otrzymywanej pomocy. Formułowanie celów wytyczonych zamierzeń musi opierać się na dobrze funkcjonującej bazie materialnej, instytucjonalnej oraz wykwalifikowanej kadrze służb społecznych.

3.1. Zasoby ludzkie w publicznej pomocy społecznej

Zadania pomocy społecznej w województwie podlaskim realizowane są przez jednostki wszystkich szczebli samorządu terytorialnego, a także przez administrację rządową:

- 1) na poziomie gminy – 118 ośrodków pomocy społecznej (w tym 18 miejskich, 18 miejsko-gminnych i 82 gminnych),
- 2) na poziomie powiatu – 14 powiatowych centrów pomocy rodzinie,
- 3) na poziomie województwa:
 - ze strony administracji samorządowej – Regionalny Ośrodek Polityki Społecznej Urzędu Marszałkowskiego Województwa Podlaskiego;
 - ze strony administracji rządowej – Wydział Polityki Społecznej Podlaskiego Urzędu Wojewódzkiego.

Udzielanie pomocy jest zadaniem ośrodków pomocy społecznej na terenie gmin i powiatowych centrów pomocy rodzinie na terenie powiatów. Zatrudniają one wykwalifikowanych pracowników. Dobór osób do takiej pracy nie może być przypadkowy. Praca z ludźmi znajdującymi się w trudnych sytuacjach życiowych, dotkniętych problemami – wymaga szczególnych umiejętności w postępowaniu i szerokiej wiedzy z zakresu psychologii, pedagogiki, socjologii, prawa.

Działania pracowników socjalnych to nie tylko udzielanie świadczeń pieniężnych, ale przede wszystkim **praca socjalna**. Udzielanie świadczeń pieniężnych i rzeczowych powinno wiązać się z pracą psychospołeczną wśród potrzebujących pomocy. Praca socjalna powinna obejmować, poza działaniem typu naprawczego i kompensacyjnego, zapobieganie i pomoc w prawidłowym rozwoju jednostki ludzkiej i społeczności. W związku z tym ogromną wagę ma prawidłowe przeprowadzenie diagnozy sytuacji społecznej i wykrywanie przyczyny niezadowolających stanów. Poza tym w pracy socjalnej należy pamiętać o uszanowaniu podmiotowości interesanta, jego pozytywnej motywacji i zasobów psychicznych, co łączy się z posiadaniem odpowiednich umiejętności i kwalifikacji pracowników socjalnych. Zgodnie z art. 119 ustawy o pomocy społecznej do zadań pracownika socjalnego należy:

- praca socjalna;
- dokonywanie analiz i oceny zjawisk, które powodują zapotrzebowanie na świadczenia z pomocy społecznej oraz kwalifikowanie do uzyskania tych świadczeń, czy udzielanie informacji, wskazówek i pomocy w zakresie rozwiązywania spraw życiowych osobom, które dzięki tej pomocy będą zdolne samodzielnie rozwiązywać problemy, będące przyczyną trudnej sytuacji życiowej; skuteczne posługiwanie się przepisami prawa w realizacji tych zadań;
- pomoc w uzyskaniu dla osób będących w trudnej sytuacji życiowej poradnictwa dotyczącego możliwości rozwiązywania problemów i udzielania pomocy przez właściwe instytucje państwowe, samorządowe i organizacje pozarządowe oraz wspieranie w uzyskiwaniu pomocy;
- udzielanie pomocy zgodnie z zasadami etyki zawodowej;
- pobudzanie społecznej aktywności i inspirowanie działań samopomocowych w zaspokajaniu niezbędnych potrzeb życiowych osób, grup i środowisk społecznych;

- współpraca i współdziałanie z innymi specjalistami w celu przeciwdziałania i ograniczania patologii i skutków negatywnych zjawisk społecznych, łagodzenie skutków ubóstwa;
- inicjowanie nowych form pomocy osobom i rodzinom mającym trudną sytuację życiową oraz inspirowanie powołania instytucji świadczących usługi służące poprawie sytuacji takich osób i rodzin;
- współuczestniczenie w inspirowaniu, opracowaniu, wdrożeniu oraz rozwijaniu regionalnych i lokalnych programów pomocy społecznej ukierunkowanych na podniesienie jakości życia.

Przy wykonywaniu swoich zadań pracownik socjalny powinien kierować się (art. 119, ust. 2 ustawy o pomocy społecznej) zasadą dobra osób i rodzin, którym służy, poszanowaniem ich godności i praw tych osób do samostanowienia. Ma obowiązek udzielać osobom pełnej informacji o przysługujących im świadczeniach i dostępnych formach pomocy, a przy tym jest zobowiązany do zachowania w tajemnicy informacji uzyskanych w toku czynności zawodowych, także po ustaniu zatrudnienia, chyba, że działa to przeciwko dobru osoby lub rodziny. Pracownik socjalny powinien podnosić kwalifikacji zawodowe.

Zgodnie z wyżej cytowaną ustawą ośrodek pomocy społecznej powinien zatrudniać pracowników socjalnych proporcjonalnie do liczby ludności w gminach: w stosunku 1 pracownik na 2 tys. mieszkańców, nie mniej jednak niż 3 pracowników. Ponadto liczba pracowników powinna zależeć od mnogości problemów występujących na określonym terenie.

W ośrodkach pomocy społecznej województwa podlaskiego zatrudnionych jest mniej **pracowników socjalnych niż wymaga tego ustawa** (tabela 5). Średnio na 1 pracownika socjalnego w 2004 r. przypadało ponad 2,5 tys. mieszkańców. Liczba ta w porównaniu do poziomu z 2002 r. wzrosła o ok. 3%.

Jednakże porównując dane o zatrudnieniu w ośrodkach pomocy społecznej z 1999 r. należy zauważyć pozytywne tendencje, bowiem liczba pracowników socjalnych zwiększyła się w 2004 r. o 8%, liczba ludności na 1 pracownika socjalnego zmniejszyła się o 9%, zaś liczba pracowników socjalnych na 10 tys. mieszkańców wzrosła o 11%.

Tabela 5. Zatrudnienie w ośrodkach pomocy społecznej w województwie podlaskim w 1999r i w latach 2002-2004

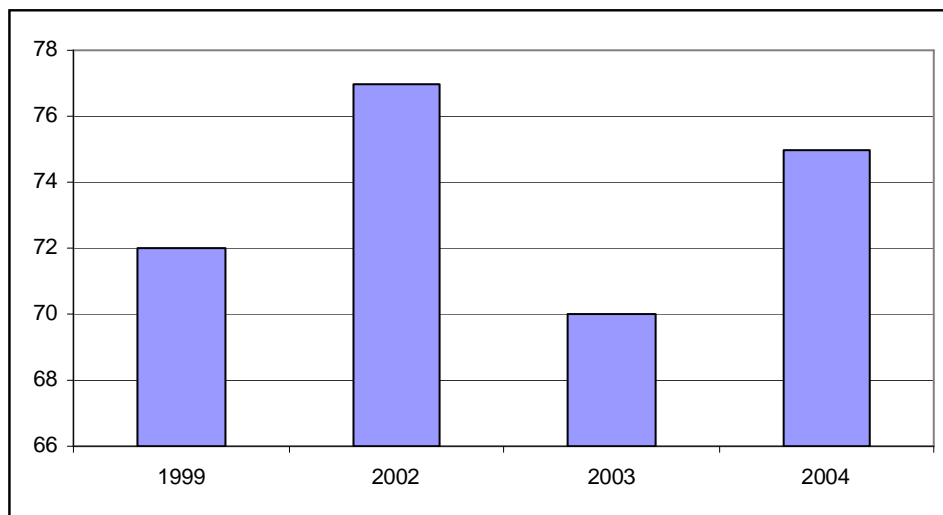
Lata	Ogółem pracownicy OPS	w tym: pracownicy socjalni	Liczba ludności na 1 pracownika socjalnego	Liczba pracowników socjalnych na 10 tys. mieszkańców
1999	1110	447	2737	3,6
2002	1089	495	2440	4,1
2003	1101	478	2521	4,0
2004	1194	481	2503	4,0

Źródło: Opracowanie własne na podstawie danych ze sprawozdań MPiPS.

Sytuację kadrową w powiatowych centrach pomocy rodzinie ilustruje wykres 11. Liczba pracowników w tych jednostkach wynosiła w 2004 r. 75 osób i nie zmieniła się znacząco

w porównaniu do lat poprzednich. Sytuacja taka oznacza zbyt małe zatrudnienie w stosunku do zadań i obowiązków nałożonych na powiatowe centra pomocy rodzinie.

Wykres 11. Liczba zatrudnionych w Powiatowych Centrach Pomocy Rodzinie w województwie podlaskim w 1999 r i w latach 2002-2003.



Źródło: Opracowanie własne na podstawie danych ze sprawozdań MPiPS.

W związku z potrzebami w zakresie pomocy społecznej **konieczne jest zwiększenie zatrudnienia** w ośrodkach pomocy społecznej i powiatowych centrach pomocy rodzinie oraz ciągle **dokształcanie kadry służb społecznych**. Zadaniem pracodawców jest umożliwienie podnoszenia kwalifikacji i ustawiczne doskonalenie zawodowe pracowników. Poszerzenie wiedzy, doskonalenie umiejętności komunikowania się i rozwiązywania problemów społecznych należy do obowiązków i praw pracowników socjalnych.

Z bilansu potrzeb w zakresie pomocy społecznej sporządzanego przez Regionalny Ośrodek Polityki Społecznej Urzędu Marszałkowskiego Województwa Podlaskiego w Białymstoku w latach 2004-2005 wynika, że około 70 % pracowników kadr pomocy zgłasza chęć zdobywania kolejnych stopni specjalizacji w zawodzie, uczestnictwa w szkoleniach. Natomiast wprowadzanie nowych metod w tym projektów socjalnych do rozwiązywania rzeczywistych problemów społecznych pozwoli na innowacyjne, bardziej efektywne działania na rzecz podopiecznych pomocy społecznej oraz całego środowiska lokalnego.

3.2. Organizacje pozarządowe

Poza organizacjami administracji rządowej i samorządu terytorialnego działania na rzecz osób potrzebujących pomocy podejmują organizacje pozarządowe. Ich zaletą jest to, że działają tam, gdzie nie docierają instytucje publiczne, służą swoim zaangażowaniem, wiedzą, oferując fachowe, zindywidualizowane i tańsze usługi.

Organizacje pozarządowe, stanowiące trzeci, obok publicznego i prywatnego, sektor społeczeństwa są znaczącą częścią każdego efektywnie i demokratycznie funkcjonującego państwa i społeczeństwa. Dostarczają usług obywatelom, nierzadko wypełniając lukę, której nie zapełnia sektor publiczny i rynkowy. Realizują zadania, które wynikają z polityki państwa, lub te, których mimo istniejącego zapotrzebowania ani podmioty publiczne ani prywatne zorientowane na zysk, nie podejmują.

W związku z tym, ogromnego znaczenia nabiera potrzeba szerokiej współpracy administracji publicznej i organizacji pozarządowych. Współpraca ta jest fundamentem współczesnego społeczeństwa obywatelskiego w Polsce. Organizacje pozarządowe są dla samorządu terytorialnego partnerem w kilku płaszczyznach:

- organizacje szybko i doskonale identyfikują powstające problemy społeczne, jednocześnie w sposób profesjonalny próbując im zaradzić,
- organizacje są bezpośrednimi reprezentantami społeczności, wyrazicielami dążeń i potrzeb obywateli, co skłania do stwierdzenia, iż dla samorządu organizacje stanowią tzw. „bezpośrednią linię telefoniczną”, dzięki której sprawnie przepływają informacje między społeczeństwem a samorządem,
- organizacje świadcząc bezpośrednią pomoc oraz posiadając znaczny potencjał doświadczenia i wiedzy, mogą być doskonałym wykonawcą zadań publicznych (których zakres i sposób realizacji określa samorząd) zleconych przez samorząd,
- organizacje dzięki uważnej obserwacji poszczególnych grup społeczeństwa, które znajdują się pod ich opieką, stanowią źródło nowatorskich sposobów rozwiązywania problemów społecznych,
- organizacje poprzez swoje zaangażowanie w realizację założonych przez siebie celów mogą stać się jednocześnie instytucją promującą województwo.

Organizacje różnią się od siebie, ale łączy je jeden wspólny cel: zaspokajanie potrzeb mieszkańców kraju, województwa, powiatu, gminy. Są one ważnym partnerem przy rozwiązywaniu problemów społecznych, przy opracowywaniu oraz wdrażaniu różnych programów i projektów mających na celu rozwój poszczególnych jednostek administracyjnych państwa, ale przede wszystkim są elementem spajającym i aktywizującym działalność lokalną.

Stanowią bazę dla rozwoju społeczności lokalnej, gdyż to one właśnie skupiają najaktywniejszych i najbardziej wrażliwych na sprawy społeczne obywateli danego środowiska. Ogromna aktywność, rozeznanie istniejących problemów i elastyczność w działaniu oraz duża wiarygodność takich inicjatyw w środowisku lokalnym powodują włączanie się coraz to nowych ludzi w działania wspólnoty. Dlatego też, aby zapewnić lepsze warunki funkcjonowania organizacji, administracja publiczna, zarówno rządowa jak i samorządowa, **wspierają podejmowane przez te organizacje inicjatywy w celu ich**

umocnienia. W przypadku bardzo istotnej sfery funkcjonowania państwa, jaką jest zaspokajanie potrzeb społecznych, administracja publiczna nie jest w stanie w pełni sprostać wszystkim wymogom. Budowa partnerskich relacji z trzecim sektorem stanowi ważny element polityki lokalnej Samorządu Województwa Podlaskiego i wyrażona jest w systematycznie sporządzanych programach współpracy.

W województwie podlaskim funkcjonuje **około 300 organizacji pozarządowych** działających **w sektorze socjalnym** udzielających pomocy osobom i rodzinom w różnych formach.

Prowadzą dożywianie, organizują zbiórki i wydawanie ubrań osobom potrzebującym, świadczą również pomoc finansową i w postaci usług opiekuńczych, realizują programy terapeutyczne dla osób uzależnionych i zagrożonych uzależnieniem, organizują turnusy rehabilitacyjne i zdrowotne, imprezy kulturalne, rekreacyjne i sportowe. Służą fachową poradą i wspierają osoby znajdujące się w trudnych sytuacjach życiowych.

3.3. Infrastruktura społeczna

Zadaniem pomocy społecznej jest, między innymi, tworzenie warunków organizacyjnych funkcjonowania pomocy społecznej, w tym niezbędnej infrastruktury socjalnej. W systemie pomocy społecznej winny funkcjonować instytucje i placówki, umożliwiające pełną realizację zadań, wynikających z ustawy o pomocy społecznej, a wówczas oferowana pomoc będzie profesjonalna i kompleksowa.

W 2005 roku na terenie województwa podlaskiego funkcjonowało ponad 480 instytucji działających w sferze pomocy społecznej (sektora publicznego, prywatnego i pozarządowego): wymienione wcześniej Wydział Polityki Społecznej Podlaskiego Urzędu Wojewódzkiego, Regionalny Ośrodek Polityki Społecznej Urzędu Marszałkowskiego Województwa Podlaskiego w Białymstoku, 14 powiatowych centrów pomocy rodzinie, 118 ośrodków pomocy społecznej, 22 domy pomocy społecznej (por. tabela 9), 9 środowiskowych domów samopomocy, 2 dla osób psychicznie chorych i upośledzonych umysłowo i 1 powiatowy ośrodek wsparcia dla osób z zaburzeniami psychicznymi, 7 ośrodków interwencji kryzysowej, 8 stacji opieki i kilkanaście punktów konsultacyjnych (dla osób z problemami uzależnień, ofiar przemocy), 2 ośrodki wspierania rodziny, 4 noclegownie, 1 schronisko dla osób bezdomnych i opuszczających zakład karny, 3 domy dla matek z dziećmi, 11 jadłodajni, 3 hospicja, 6 mieszkań chronionych dla młodzieży i 2 dla osób niepełnosprawnych, 14 poradni (dla dzieci, młodzieży, rodziny), 28 placówek opiekuńczo-wychowawczych (por. tabela 7-8), 4 ośrodki adopcyjne, 135 świetlic środowiskowych i terapeutycznych.

W województwie podlaskim występuje sześć typów placówek opiekuńczo-wychowawczych, w tym: 1 placówka interwencyjna, 5 placówek rodzinnych, 4 socjalizacyjne, 4 socjalizacyjno-interwencyjne, 3 wielofunkcyjne oraz 11 wsparcia dziennego, a także 4 diagnostyczno-konsultacyjne ośrodki adopcyjno-opiekuńcze. Prawie 95% miejsc w placówkach opiekuńczo-wychowawczych województwa podlaskiego jest

zajętych. Niektóre z nich są bardzo przepełnione, znajduje się tam nawet więcej dzieci niż miejsc (przykładowo w placówkach socjalizacyjno-interwencyjnych w Suwałkach na 36 miejsc – 38 dzieci, w powiecie białostockim na 65 miejsc – 73 dzieci).

**Tabela 7. Placówki opiekuńczo-wychowawcze w województwie podlaskim
(stan na koniec września 2005 r.)**

Lp.	Typ placówki	Położenie	Liczba placówek	Liczba miejsc	Liczba dzieci	Wolne miejsca
1.	interwencyjna*	powiat białostocki	1	15	14	1
2.	rodzinna*	m. Białystok	2	8	8	0
		powiat augustowski	2	12	10	2
		powiat bielski	1	8	6	2
3.	socjalizacyjna	m. Białystok	2	94	82	12
		powiat hajnowski	1	50	37	13
		powiat zambrowski	1	60	55	5
4.	socjalizacyjno-interwencyjna	m. Łomża	1	57	45	12
		m. Suwałki	1	36	38	0
		powiat białostocki	1	65	73	0
		powiat suwalski	1	30	33	0
5.	wielofunkcyjna	m. Białystok	2	155	158	14
		powiat białostocki	1	54	54	0
6.	wsparcia dziennego*	m. Białystok	2	55	45	10
		m. Łomża	2	80	80	0
		powiat augustowski	4	200	184	16
		powiat białostocki	1	15	10	5
		powiat łomżyński	2	60	60	0
7.	Razem	województwo podlaskie	28	1054	992	92

* Wielofunkcyjna Placówka Opiekuńczo-Wychowawcza „Opoka” w Wasilkowie prowadzi dwa rodzaje placówek: wsparcia rodzinnego i interwencyjną; „Nasz Dom: Dobry Pasterz” w Białymstoku prowadzi dwa rodzaje placówek: socjalizacyjną i wsparcia dziennego; Środowiskowe Ognisko Wychowawcze TPD w Łomży prowadzi dwie placówki wsparcia dziennego.

Źródło: Opracowanie własne na podstawie danych Regionalnego Ośrodka Polityki Społecznej w Białymstoku.

**Tabela 8. Ośrodki adopcyjno-opiekuńcze w województwie podlaskim
(stan na koniec września 2005 r.)**

Typ placówki	Położenie	Liczba placówek
diagnostyczno-konsultacyjna	m. Białystok	1
	m. Łomża	2
	powiat suwalski	1
Razem	województwo podlaskie	4

Źródło: Opracowanie własne na podstawie danych Regionalnego Ośrodka Polityki Społecznej w Białymstoku.

Tabela 9. Domy pomocy społecznej w województwie podlaskim według stanu na dzień 30.IX.2005 r.

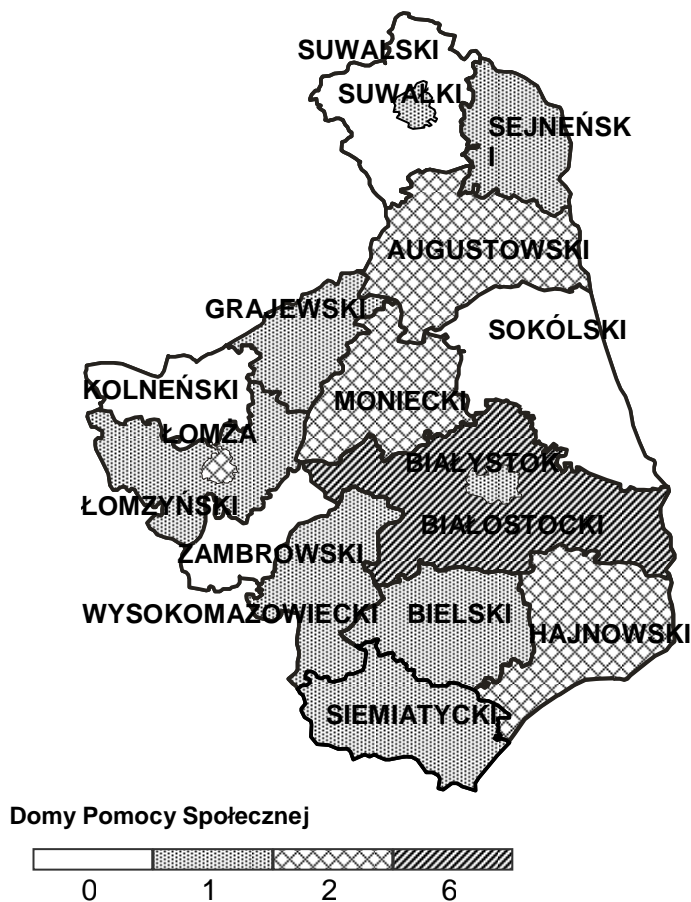
TYPY DOMÓW	OGÓŁEM			z tego domy:					
				samorządów powiatowych			podmiotów niepublicznych		
	LICZBA DOMÓW (4+7)	LICZBA MIEJSC (5+8)	LICZBA MIESZKAŃCÓW (6+9)	Liczba domów	Liczba miejsc	Liczba mieszkańców	Liczba domów	Liczba miejsc	Liczba mieszkańców
0	1	2	3	4	5	6	7	8	9
OGÓŁEM (1+2+3+4+5+6+7)	22	2305	2214	15	1887	1809	6	418	405
z tego dla:									
1) osób w podeszłym wieku	4	86	70	1	16	15	3	70	55
2) osób przewlekle somatycznie chorych	9	1046	969	9	1046	969	-	-	-
3) osób przewlekle psychicznie chorych	3	535	540	1	302	307	2	233	233
4) dorosłych niepełnosprawnych intelektualnie	1	110	110	1	110	110	-	-	-
5) dzieci i młodzieży niepełnosprawnych intelektualnie	5	543	532	3	413	408	2	130	124
6) osób niepełnosprawnych fizycznie	-	-	-	-	-	-	-	-	-

Źródło: Dane Podlaskiego Urzędu Wojewódzkiego w Białymstoku, Białystok 2005.

System pomocy dziecku i rodzinie wspierany jest przez Kościół Katolicki, inne kościoły i związki wyznaniowe, przez szereg organizacji pozarządowych, które prowadzą m.in. domy pomocy społecznej, stacje opieki, punkty dożywiania i wydawania odzieży, placówki dziennego pobytu, w tym: świetlice środowiskowe, opiekuńczo-wychowawcze, socjoterapeutyczne, poradnie rodzinne i rehabilitacyjne, punkty konsultacyjne, ośrodki szkolno-wychowawcze, grupy samopomocowe. Liczba istniejących placówek nie zaspakaja występujących i ciągle wzrastających potrzeb. Większość z nich wymaga rozbudowy i modernizacji w celu osiągnięcia określonych standardów.

Przestrzenne rozmieszczenie Domów Pomocy Społecznej (DPS) w województwie podlaskim jest zróżnicowane (por. mapa 2.). Najwięcej instytucji tego typu występuje w powiatach ziemskich: białostockim (6 DPS), augustowskim (2 DPS), hajnowskim (2 DPS) i monieckim (2 DPS), a także w powiecie grodzkim Łomża (2 DPS). W czterech powiatach ziemskich nie ma żadnego Domu Pomocy Społecznej (w kolneńskim, sokólskim, suwalskim i zambrowskim), a w pozostałych powiatach – po jednym DPS.

Mapa 2. Przestrzenne rozmieszczenie Domów Pomocy Społecznej w województwie podlaskim (stan na dzień 30.XI.2005 r.)



Źródło: Opracowanie własne na podstawie danych Regionalnego Ośrodka Polityki Społecznej w Białymstoku.

Województwo podlaskie odznacza się bardzo małą liczbą miejsc noclegowych – zaledwie 430 miejsc w 13 placówkach, w większości skoncentrowanych wokół miasta Białystok (prawie 50% miejsc) i Suwałki (44%). Natomiast w okolicach Łomży występuje niespełna 6% miejsc noclegowych (por. tabela 10).

Tabela 10. Miejsca noclegowe w województwie podlaskim w 2005 r.

Lp.	Mieszkańcy	Położenie	Liczba placówek	Liczba miejsc
1.	byli więźniowie	m. Białystok	1	23
2.	Kobiety	m. Białystok	1	16
3.	kobiety – ofiary przemocy	m. Suwałki	1	16
4.	matki z dziećmi	m. Białystok	1	16
		powiat białostocki	1	10 matek + 25 dzieci
5.	Mężczyźni	m. Białystok	2	100
		m. Łomża	1	12
		powiat zambrowski	1	12
6.	mężczyźni i kobiety	m. Białystok	1	20
		m. Suwałki	1	15
		powiat hajnowski	1	5
		powiat suwalski	1	160
7.	Razem	województwo podlaskie	13	430

Źródło: Opracowanie własne na podstawie danych Podlaskiego Urzędu Wojewódzkiego w Białymstoku.

Sektory pomocowe poza stałymi, omówionymi powyżej formami pomocy i usług, organizują również wyjazdy wakacyjne, choinki, zbiórki, dni seniora, szkolenia dla rodziców dzieci niepełnosprawnych itp. Świadczą pomoc psychologiczną, prawną, terapeutyczną i medyczną. Udzielają wsparcia emocjonalnego – przekazywanie komunikatów akceptacji, życzliwości i przyjaźni, wsparcia duchowego, wsparcia informacyjnego.

Infrastruktura społeczna stanowi materialną podstawę przekazu usług socjalnych. Jest to zespół urządzeń publicznych zaspokajających potrzeby socjalne, oświatowe i kulturalne ludności. Z analizy obecnego stanu infrastruktury społecznej województwa podlaskiego wynika, że **istnieje nadal wiele niedoborów w tym zakresie.**

Z pewnością należałoby tworzyć nowe formy w zakresie opieki stałej i środowiskowej osobom z zaburzeniami psychicznymi, jak również dzienne domy pomocy społecznej, które powinny istnieć przynajmniej w każdym mieście powiatowym.

Celowe jest także rozszerzenie wsparcia rodzinom dysfunkcyjnym oraz pomoc w zagospodarowaniu czasu wolnego dzieci. W miejscach typu kluby, ośrodki dzienne czy świetlice uczestnicy mają zapewnioną opiekę, wychowanie, pomoc w nauce, posiłki w czasie pobytu, a także inną pomoc w zależności od potrzeb indywidualnych dzieci.

W przyszłości dążyć należy do **rozszerzania zakresu poradnictwa specjalistycznego i nastawienie w działaniach na zapobieganie sytuacjom kryzysowym** poprzez dostępność do poradnictwa, interwencji, terapii i pomocy blisko rodziny w jej lokalnym środowisku.

Rozdział II Założenia, cele, zadania programu

1. Podstawowe założenia programu

- Działania pomocy społecznej powinny umożliwić osobom i rodzinom przezwyciężenie trudnych sytuacji życiowych, których nie są w stanie pokonać wykorzystując własne środki, możliwości i uprawnienia.
- Pomoc społeczna w województwie opiera się na dążeniu do kompleksowego działania uwzględniającego potrzeby fizyczne, psychologiczne i społeczne osób potrzebujących pomocy.
- Rodzaj, forma i rozmiar pomocy powinny wynikać z rzetelnego rozpoznawania potrzeb.
- Udzielana pomoc powinna służyć umacnianiu rodziny.
- Działania wynikające z programu powinny być ukierunkowane na podnoszenie poziomu życia wszystkich mieszkańców województwa.
- Pracownicy służb socjalnych powinny systematycznie podnosić swoje kwalifikacje zawodowe i uczestniczyć w szkoleniach w zakresie pomocy społecznej.
- Pomoc społeczna dąży do rozwoju usług wspierających, edukacyjnych lub korekcyjnych nastawionych na problemy poszczególnych kategorii osób lub rodzin wymagających pomocy.
- Program realizowany będzie we współpracy z organami administracji publicznej i organizacjami pozarządowymi, związkami wyznaniowymi a przede wszystkim z jednostkami organizacyjnymi pomocy społecznej.

2. Celem strategicznym programu jest:

stwarzanie warunków do umożliwienia osobom i rodzinom przezwyciężanie sytuacji życiowych, których nie są w stanie sami pokonać, wykorzystując własne możliwości i uprawnienia.

3. Cele operacyjne programu:

1. Identyfikacja i badanie natężenia problemów społecznych
2. Pomoc osobom i rodzinom dysfunkcyjnym i zagrożonym dysfunkcjami.
3. Podniesienie standardu i rozwój oferty świadczeń pomocy społecznej dla ludzi starszych.
4. Zintegrowanie działań samorządów lokalnych oraz organizacji pozarządowych w zakresie pomocy społecznej
5. Edukacja i rozwój kadr pomocy społecznej.

CEL OPERACYJNY NR 1

Identyfikacja i badanie natężenia problemów społecznych.

Podstawą każdego działania socjalnego powinno być dokładne rozpoznanie potrzeb, a także istniejących zasobów i możliwości tkwiących w środowiskach. Ważne jest zatem włączenie samorządów lokalnych każdego szczebla w proces identyfikacji problemów w zakresie pomocy społecznej. Istotna jest również współpraca, przekazywanie danych i opracowań pomiędzy samorządami gminnymi, powiatowymi i samorządem województwa w zakresie bilansowania potrzeb, a także poznania możliwości ich zaspokojenia w wymiarze lokalnym. Sporządzenie materiału diagnostycznego i analitycznego pozwoli na wskazanie grup i osób najbardziej wymagających pomocy i wsparcia, jak również na konstruowanie programów o zasięgu wojewódzkim przy współpracy z różnymi partnerami działającymi w obszarze pomocy społecznej. Konieczne jest też współdziałanie ze środowiskiem naukowym w zakresie identyfikowania problemów społecznych celem uzyskania jak najpełniejszej o nich wiedzy.

Zadania

1. Analizowanie aktualnych potrzeb i prognozowanie zmian w liczbie i strukturze osób potrzebujących pomocy.
2. Stworzenie płaszczyzn współdziałania ze środowiskiem naukowym w zakresie identyfikowania problemów społecznych.
3. Dążenie do określenia zapotrzebowania na pomoc finansową niezbędną do zaspokojenia potrzeb.
4. Analizowanie głównych problemów społecznych i zasięgu ich działania.
5. Wnikliwe analizowanie potrzeb w celu określenia niezbędnej infrastruktury społecznej do realizacji zadań z zakresu pomocy społecznej.
6. Ustalenie zasad współpracy przy wymianie informacji między instytucjami i organizacjami zajmującymi się pomocą społeczną.
7. Organizowanie konkursów na publikacje związane z doświadczeniami i pracą w pomocy społecznej.
8. Zbieranie danych dotyczących pomocy społecznej w województwie, koordynowanie i uaktualnianie informacji przez Regionalny Ośrodek Polityki Społecznej.

Przewidywane efekty

1. Rozpoznanie źródeł zagrożeń życia społecznego na terenie województwa podlaskiego.
2. Aktualizacja informacji dotyczących instytucji pomocy społecznej.

3. Opracowanie diagnozy i wykorzystanie uzyskanych informacji w działaniach w zakresie pomocy społecznej.

4. Podniesienie efektywności działań oraz skuteczności reakcji służb społecznych i organizacji pozarządowych na aktualnie występujące problemy.

5. Wykorzystanie w celach profilaktycznych źródeł informacji o przyczynach korzystania z pomocy społecznej.

CEL OPERACYJNY NR 2

Pomoc osobom i rodzinom dysfunkcyjnym i zagrożonym dysfunkcjami.

Rodzina jest jednym z najważniejszych ogniw systemu społecznych wartości. O warunkach jej rozwoju decydują działania z zakresu polityki gospodarczej i społecznej. Nie jest możliwe tworzenie nowoczesnego państwa, bez polityki prorodzinnej. Tylko rodzina wydolna wychowawczo tworzy najbardziej ludzki klimat opieki nad dzieckiem. Dlatego administracja winna starać się sprzyjać rodzinie w wypełnianiu jej misji przygotowując i promując instytucje wspierające, a nie zastępujące rodzinę. Ważnym jej narzędziem jest prawo, które określiło, jakie zadania w tym zakresie mają być realizowane przez instytucje administracji rządowej, jakie przez organy samorządowe szczebla: wojewódzkiego, powiatowego, gminnego oraz umożliwiło organizacjom pozarządowym w większym zakresie realizować zadania związane z zaspakajaniem potrzeb społecznych danego środowiska.

Działania na rzecz rodziny powinny być zróżnicowane w zależności od natężenia problemów występujących na danym terenie. Odmiennych form wsparcia i pomocy oczekują rodziny z problemami uzależnień, przemocą, odmiennych zaś te gdzie występuje problem bezrobocia, bezdomności i ubóstwa. Jeszcze innych rodziny niepełne oraz z osobą niepełnosprawną. Równie istotnym problemem, jest proces starzenia się społeczeństwa. Dużą rolę będzie odgrywać tu umiejętność pełnienia funkcji opiekuńczych przez rodzinę nad osobami starszymi.

Jednym z nadrzędnych, długofalowych celów polityki prorodzinnej państwa jest tworzenie warunków do pełnego rozwoju i funkcjonowania rodziny poprzez wspomaganie jej we wszystkich fazach rozwoju. Jednym z ważniejszych priorytetów pomocy społecznej jest pomoc osobom i rodzinom, które znalazły się w trudnej sytuacji oraz rodzinom dysfunkcyjnym. Do najpilniejszych zadań w tym zakresie należy przeciwdziałanie ubóstwu, zwłaszcza dzieci oraz wyrównywanie szans rozwojowych młodego pokolenia. Pomoc ta musi pozwalać na wyprowadzenie rodzin z trudnej sytuacji życiowej i zapobiegać ich marginalizacji. Służyć mają temu różnorodne formy aktywizacji zawodowej, skierowane szczególnie do zagrożonych bezrobociem mieszkańców małych miast i wsi.

Do realizacji tego zadania niezbędna jest współpraca wielu podmiotów: administracji samorządowej wszystkich szczebli, administracji rządowej i organizacji pozarządowych.

Zadania

1. Promowanie zdrowego modelu życia i konstruktywnych wzorców rodziny poprzez organizowanie spotkań, konferencji oraz zaangażowanie lokalnych mediów.
2. Organizowanie i udostępnianie osobom i rodzinom bezpłatnego poradnictwa specjalistycznego.
3. Rozwój placówek i form środowiskowej pomocy społecznej.

4. Inicjowanie , tworzenie i prowadzenie sieci placówek stacjonarnych i dziennych, w tym placówek opiekuńczo-wychowawczych, ognisk wychowawczych, świetlic i klubów środowiskowych dla dzieci i młodzieży.

5. Promowanie rodzinnych form opieki nad dzieckiem.

6. Udzielanie wsparcia w zakresie tworzenia lokalnych programów samopomocowych.

7. Stwarzanie możliwości udzielania pomocy osobom i rodzinom znajdującym się w sytuacji kryzysowej poprzez utworzenie punktów interwencyjnych oraz ośrodków interwencji kryzysowej na terenie każdego powiatu.

8. Promocja programów i projektów służących usamodzielnianiu rodzin

9. Tworzenie zespołów interdyscyplinarnych.

10. Współdziałanie z kościołami, związkami religijnymi w zakresie niesienia pomocy duchowej.

11. Organizowanie Podlaskich Dni Rodziny w terminie maj – czerwiec każdego roku.

Przewidywane efekty

1. Wzrost aktywności, wykorzystanie własnego potencjału rodzin i osób korzystających z pomocy.

2. Zminimalizowanie skutków dysfunkcji w środowisku rodzinnym.

3. Umożliwienie niesienia wieloaspektowej i wszechstronnej pomocy osobom potrzebującym.

4. Zapobieganie poczuciu bezradności i uzależnianiu od pomocy

5. Poprawa i nabycie kompetencji niezbędnych do społecznej egzystencji.

6. Zmniejszenie liczby rodzin zagrożonych bezdomnością lub bezdomnych.

7. Podniesienie umiejętności wychowawczych rodzin.

8. Zintegrowanie działań instytucji organizacji pozarządowych, kościoła i związków wyznaniowych na rzecz osób i rodzin potrzebujących pomocy.

9. Uzyskanie środków finansowych na zaspokojenie niezbędnej infrastruktury pomocowej.

10. Organizowanie alternatywnych form pomocy w stosunku do materialnej i rzeczowej.

CEL OPERACYJNY NR 3

Podniesienie standardu i rozwój oferty świadczeń pomocy społecznej dla ludzi starszych

Współistnienie intensywnych przemian demograficznych, społecznych i cywilizacyjnych, dążenie do stabilnego porządku politycznego i gospodarczego w Polsce zdeterminowało sytuację ludzi starszych w początkach nowego tysiąclecia. Obecna sytuacja demograficzna Polski i świata wydaje się być szczególnie silnym argumentem w dyskusji nad jakością życia w okresie starości. Światowe tendencje wzrostu odsetka ludzi starszych wynikają zasadniczo ze spadku urodzeń oraz wydłużenia się średniej długości życia. Obserwuje się ponadto obniżenie się wskaźnika umieralności osób starszych, co w konsekwencji powoduje wzrost liczby ludzi sędziwych.

Struktura starzejącego się społeczeństwa wymaga podejmowania odpowiednich działań i przewidywania potrzeb mieszkańców całego naszego województwa. Starość jest okresem życia charakteryzującym się dużą niestabilnością biologiczną, psychiczną i socjalną. Ludzie starzy, jako grupa społeczna, wymagają więc szczególnej osłony, zapewniającej im możliwość realizacji tego okresu życia w jak najlepszej kondycji i w jak najkorzystniejszych warunkach.

Wobec marginalizacji osób starych, przejawiającej się utrudnionym korzystaniem z praw obywatelskich, słabym dostępem do usług publicznych oraz załamaniem się relacji społecznych, nabierają znaczenia programy zapobiegania wykluczeniu społecznemu tej grupy. Źródłem problemu jest głównie trudność w dostosowaniu się do zachodzących zmian, ich zrozumieniu, koncentracja na rolach wewnątrzrodzinnych, niewielka reprezentacja środowiska, brak doświadczenia w funkcjonowaniu w społeczeństwie obywatelskim. Dochodzące do tego inne ograniczenia, jak niski poziom wykształcenia, zła sytuacja zdrowotna, często samotność, to przyczyny niewielkiej aktywności społecznej osób starszych.

Z punktu widzenia efektywności polityki społecznej, najskuteczniejsze są takie działania, które kształtują warunki do samodzielnego zaspakajania potrzeb. Konieczne są zatem programy, zawierające inicjatywy dążące do zapewnienia seniorom pełnego uczestnictwa w życiu ogółu i uznania ich za pełnoprawną grupę społeczną szczególnie, iż jest to grupa „nieskuteczna w artykułowaniu swoich potrzeb i interesów”. Nieunikniony proces starzenia się stwarza konieczność podjęcia przez społeczeństwo wielu zadań. Dobra organizacja życia ludzi starszych w społeczeństwie, utrwalenie pozytywnych wzorców to inwestycja procentująca na rzecz obecnych i przyszłych pokoleń.

Zadania

1. Inicjowanie i realizacja nowatorskich projektów pomocy seniorom i przeciwdziałania ich społecznemu wykluczeniu, w tym w środowiskach wiejskich.
2. Rozwój poradnictwa w zakresie opieki nad osobami starszymi.
3. Wspieranie organizowania grup samopomocowych osób starszych oraz inicjowanie pomocy sąsiedzkiej w środowisku lokalnym.
4. Przygotowanie wykwalifikowanej kadry do pracy z osobą starszą w jej naturalnym środowisku.
5. Włączenie wolontariuszy i innych grup społecznych w niesienie pomocy osobom starszym.
6. Rozwój form pomocy środowiskowej, dziennej i usług opiekuńczych skierowanych do ludzi starszych.
7. Wypracowanie modelu skutecznej pomocy osobom starszym poprzez promocję i uruchomienie zespołów środowiskowych.
8. Pozyskanie lokalnych mediów do promocji pozytywnych postaw wobec ludzi starszych, zwalczanie negatywnych stereotypów, upowszechnianie profilaktyki gerontologicznej.

Przewidywane efekty

1. Włączenie osób starszych do życia w lokalnej społeczności.
2. Przeciwdziałanie osamotnieniu i alienacji ludzi starszych.
3. Utrwalenie więzi społecznych ze swoim najbliższym środowiskiem życia.
4. Uwrażliwienie społeczności lokalnych na problemy osób starszych.
5. Wzrost dostępności i liczby ośrodków i usług opiekuńczych dla osób starszych.
6. Zagospodarowanie czasu wolnego osób starszych i wykorzystanie ich doświadczeń i działań na rzecz środowiska lokalnego.
7. Intensyfikacja usług, podniesienie poziomu jakości i efektywności świadczeń.

CEL OPERACYJNY NR 4

Zintegrowanie działań samorządów lokalnych oraz organizacji pozarządowych w zakresie pomocy społecznej.

Jedną z charakterystycznych cech instytucji pomocy społecznej umożliwiającą w efektywny sposób pełnienie funkcji socjalnych jest otwarcie na współpracę z innymi, szczególnie zaś z organizacjami pozarządowymi i wyznaniowymi. Integracja działań wszystkich samorządów lokalnych i organizacji pozarządowych powinno stać się zwyczajem i sposobem rozwiązywania konkretnych problemów społecznych w ośrodkach lokalnych. Mimo, że coraz częściej sektor pozarządowy wykonuje różne zadania zlecane przez administrację publiczną, to jednak do rozwoju współdziałania konieczne jest jeszcze lepsze nawiązywanie kontaktów i wzrost wzajemnego zaufania. Współpraca w realizowaniu zadań z zakresu pomocy społecznej jest szansą na skuteczne wykorzystanie możliwości i zasobów finansowych, infrastrukturalnych oraz potencjału ludzkiego. Nowe problemy społeczne i wzrost zadań przekazywanych do pomocy społecznej powodują, że samorząd bez współdziałania z trzecim sektorem nie byłaby w stanie dobrze spełniać swoich funkcji. Ponadto wspieranie działań organizacji pozarządowych dynamizuje rozwój społeczeństwa obywatelskiego i kształtuje postawy samopomocowe.

Samorzady jako lokalne podmioty polityki społecznej powinny współpracować i stwarzać warunki do powstawania i rozwoju organizacji pozarządowych jako partnerów, zapewniając im sprzyjającą atmosferę społeczną, umożliwiając korzystanie z fachowych konsultacji oraz ułatwiając zaspokojenie potrzeb lokalowych. Zadaniem administracji powinno być także koordynowanie zadań swoich i organizacji w taki sposób, by zapobiec rozproszeniu energii społecznej i środków materialnych. Podział zadań i prawidłowy przepływ informacji umożliwi pełniejsze zaspokajanie potrzeb społecznych.

Bez współdziałania wszystkich jednostek działających dla dobra mieszkańców województwa niemożliwe byłoby zrealizowanie założeń i celów strategicznych.

Zadania

1. Organizowanie cyklicznych spotkań pracowników służb społecznych, instytucji i organizacji pozarządowych związanych z pomocą społeczną.
2. Włączenie lokalnych środków masowego przekazu do promowania działań instytucji i organizacji pozarządowych działających w zakresie pomocy społecznej.
3. Utworzenie sieci informacyjnej o organizacjach pozarządowych realizujących zadania w zakresie pomocy społecznej.

4. Wzbogacenie form dialogu społecznego poprzez rady społeczne, komisje, forum dyskusyjne, itp.

5. Inicjowanie tworzenia nowych organizacji pozarządowych i grup samopomocowych, szczególnie w środowisku wiejskim.

6. Rozwój wolontariatu w środowisku lokalnym poprzez organizowanie i współorganizowanie konferencji, sympozjów i spotkań dotyczących roli organizacji pozarządowych w życiu społecznym.

7. Organizowanie szkoleń i konferencji dla liderów organizacji pozarządowych i pracowników pomocy społecznej dotyczących profesjonalizacji usług.

8. Wydanie i aktualizacja informatora o organizacjach pozarządowych działających w zakresie polityki społecznej.

9. Wspieranie inicjatyw obywatelskich.

10. Promowanie efektywnych i innowacyjnych programów lokalnych z zakresu pomocy społecznej.

Przewidywane efekty

1. Zintegrowanie działań samorządów i organizacji pozarządowych na rzecz rozwiązywania ważnych problemów społecznych.

2. Zwiększenie skuteczności i efektywności realizowanych zadań w zakresie pomocy społecznej.

3. Wzrost uczestnictwa społeczności lokalnych w rozwiązywaniu problemów społecznych.

4. Powstanie systemu przepływu informacji o potrzebach społecznych oraz możliwości ich zaspokajania.

5. Stała ewaluacja potrzeb społecznych lokalnych środowisk.

CEL OPERACYJNY NR 5

Edukacja i rozwój kadr pomocy społecznej

Celem działania pracowników służb społecznych i organizacji pozarządowych jest zaspokajanie potrzeb oraz programowanie zadań społecznych. Do realizacji takich założeń niezbędne jest ustawiczne zdobywanie wiedzy, kształcenie umiejętności i wymiana doświadczeń w zakresie rozwiązywania problemów społecznych. Pomoc społeczna powinna służyć integracji społecznej, a nie przyczyniać się do procesu izolacji, poprzez akceptację grup marginesowych. Rola pracowników pomocy społecznej oraz wolontariuszy, podkreślenie wagi pracy środowiskowej to realizowanie koncepcji społeczeństwa obywatelskiego, które stawia w centrum uwagi zarówno prawa obywatelskie, jak i prawa socjalne.

Skutki intensywnych przemian społeczno-gospodarczych stawiają przed służbami pomocy społecznej nowe, coraz bardziej skomplikowane zadania a od kadry pomocy społecznej wymagają permanentnego doskonalenia warsztatu zawodowego, tworzenia nowych zawodów. Dostrzegając zmieniające się potrzeby osób oczekujących wsparcia oraz podejmując profesjonalne działania na ich rzecz od 2002 roku w systemie kształcenia zawodowego zostały wprowadzone w grupie pracowników pomocy społecznej profesje: asystent osoby niepełnosprawnej, opiekunka środowiskowa, opiekun w domu pomocy społecznej. Ich przygotowanie i zatrudnianie ma wpływać na sprawne funkcjonowanie systemu pomocy środowiskowej i indywidualizację programów działań socjalnych.

Zakres zadań kadry pomocy społecznej jest ściśle związany z profesjonalnym wspomaganie osób i rodzin, zapobieganiem procesowi marginalizacji i przeciwdziałaniem negatywnym zjawiskom w środowisku lokalnym. Tak szerokie ujęcie zadań wymaga profesjonalnego przygotowania zawodowego, adekwatnego do zmieniającej się rzeczywistości.

Z tego powodu kadra pomocy społecznej to grupa zawodowa wymagająca specjalistycznego wykształcenia, które pozwoli sprostać społecznym oczekiwaniom, stawianym obecnie przed pomocą społeczną.

Cel powyższy adresowany jest więc do kadry organizacji socjalnych świadczących pomoc instytucjonalną i środowiskową oraz organizacji pozarządowych, realizujących zadania z zakresu pomocy społecznej.

Wyrównywanie poziomu usług socjalnych i stałe podnoszenie jakości pracy socjalnej w organizacjach na terenie województwa musi być związane z kreowaniem nowych trendów, promowaniem nowoczesnych rozwiązań w pomocy społecznej.

Zadania

1. Diagnoza rzeczywistych potrzeb szkoleniowych pracowników służb społecznych i wolontariatu.
2. Doskonalenie metod i technik pracy w instytucjach pomocy społecznej.
3. Wypracowanie efektywnego systemu doskonalenia ustawicznego kadr społecznych:
 - doskonalenie umiejętności związanych z interpretacją i stosowaniem przepisów prawa,
 - podnoszenie jakości i stały rozwój metod pracy socjalnej,
 - organizacja i prowadzenie cyklicznych szkoleń specjalizacyjnych dla kadr pomocy społecznej.
4. Wspieranie pracowników w tworzeniu i organizowaniu spotkań grup wsparcia dla kadry pomocy społecznej.
5. Dostosowanie modeli i standardów pomocy społecznej do obowiązujących w Unii Europejskiej.
6. Wypracowanie metod i narzędzi oceny efektywności pracy socjalnej.
7. Dofinansowanie specjalizacji zawodowych I i II⁰ w zawodzie pracownik socjalny oraz specjalizacji z zakresu organizacji pomocy społecznej.
8. Dążenie do zwiększenia zatrudnienia pracowników socjalnych w ośrodkach pomocy społecznej i powiatowych centrach pomocy rodzinie, zgodnie z wymogami ustawy o pomocy społecznej proporcjonalnie do liczby ludności i potrzeb środowiska.
9. Organizowanie szkoleń dla wolontariuszy działających w sektorze socjalnym
10. Organizowanie i rozwój środowiska lokalnego poprzez kształtowanie umiejętności współpracy z lokalnymi politykami, przedsiębiorcami, umiejętności dot. wystąpień publicznych (publiczne prezentowanie problemów i kwestii społecznych np. na sesjach rady, posiedzeniach zarządu itp.)

Przewidywane efekty

1. Powołanie zespołu konsultantów ds. szkolenia i doskonalenia zawodowego dla kadr pomocy społecznej w województwie podlaskim
2. Zmiana modelu pracy socjalnej z interwencyjno-kryzysowego na profilaktyczny.
3. Podniesienie poziomu usług oferowanych przez pomoc społeczną.
4. Podniesienie poziomu wiedzy na temat obowiązujących przepisów prawa, ze szczególnym uwzględnieniem nowelizowanych i nowych aktów prawnych; ujednoczenie sposobów interpretacji obowiązujących aktów prawnych.
5. Profesjonalne badanie i przewidywanie potrzeb społecznych, pozyskiwanie środków na ich realizację, oraz właściwa ich alokacja.

6. Wypracowanie systemu wzajemnego wspierania się pracowników socjalnych w celu zapobiegania zjawisku wypalenia zawodowego.

7. Profesjonalne zarządzanie projektami socjalnymi.

8. Wzrost liczby wyspecjalizowanych pracowników służb społecznych oraz wolontariuszy.

9. Właściwe postawy zawodowe kadr pomocy społecznej.

10. Podniesienie statusu zawodowego pracownika socjalnego.

4. Przebieg realizacji programu

Przedstawiony program w zakresie pomocy społecznej obejmuje teren województwa podlaskiego, w którym uczestniczyć powinni mieszkańcy, instytucje i organizacje. Cele i zadania wymienione w programie realizowane powinny być we współdziałaniu administracji rządowej, samorządów i społeczności lokalnych oraz organizacjami pozarządowymi, w tym:

- Regionalny Ośrodek Polityki Społecznej w Białymstoku,
- samorządy powiatowe i gminne,
- Powiatowe Centra Pomocy Rodzinie,
- Ośrodki Pomocy Społecznej,
- urzędy pracy,
- domy pomocy społecznej,
- poradnie psychologiczno-pedagogiczne,
- szkoły i uczelnie wyższe,
- organizacje pozarządowe,
- sądy, kuratorzy sądowi.

Realizowanie programu odbywać się będzie w ciągu najbliższych lat, a ich powodzenie zależy od ścisłej współpracy tych podmiotów, jak również od sytuacji w kraju oraz środków finansowych, które zostaną przeznaczone na ich urzeczywistnienie.

Skuteczność realizacji wymagać będzie konsekwentnego wdrażania w życie zaplanowanych zadań, działań na rzecz pozyskania dodatkowych środków z innych źródeł niż budżet samorządów, uświadomienia społecznościom lokalnym znaczenia realizacji tych przedsięwzięć oraz stworzenia struktury wspierającej realizację zadań.

Ponadto warunkiem skuteczności działań jest ciągle monitorowanie, ewaluacja celów i zadań, tak by dokonywać niezbędnych korekt i modyfikacji programu zgodnie ze społecznymi potrzebami.