



KAPITAŁ LUDZKI
NARODOWA STRATEGIA SPÓJNOŚCI

UNIA EUROPEJSKA
EUROPEJSKI
FUNDUSZ SPOŁECZNY



RAPORT STANU ZASTANEGO W REGIONALNYM OŚRODKU POLITYKI SPOŁECZNEJ W BIAŁYMSTOKU

OKRES BADAWCZY:
czerwiec 2007- wrzesień 2009

Opracowane przez: Obserwatorium Integracji Społecznej

BIAŁYSTOK 2009

Projekt współfinansowany przez Unię Europejską w ramach Europejskiego Funduszu Społecznego

Regionalny Ośrodek
Polityki Społecznej
w Białymstoku
ul. Akademicka 36
15-267 Białystok

tel. (085) 744 72 72
faks (085) 744 71 37
www.rops-bialystok.pl
rops@rops.wrotapodlasia.pl



SPIS TREŚCI

1. Zadania i zakres działalności Regionalnego Ośrodka Polityki Społecznej w Białymstoku	4
1.1 O ROPS	4
1.2 Zadania Regionalnego Ośrodka Polityki Społecznej w Białymstoku.....	5
1.2.1 Dział Polityki Społecznej.....	5
1.2.2 Dział Świadczeń Rodzinnych.....	6
1.2.3 Dział Administracyjno-Finansowy.....	6
1.2.4 Zespół do Realizacji Projektu.....	7
1.2.5 Obserwatorium Integracji Społecznej.....	7
2. Wojewódzka Strategia Polityki Społecznej.....	9
3. Programy wojewódzkie w zakresie polityki społecznej na lata 2009-2013.....	14
3.1 Program przeciwdziałania narkomanii w województwie podlaskim na lata 2009-2013.....	14
3.2 Program profilaktyki i rozwiązywania problemów alkoholowych w województwie podlaskim na lata 2009-2013.....	18
3.3 Program na rzecz poprawy warunków życia społecznego i zawodowego osób niepełnosprawnych w województwie podlaskim na lata 2009-2013.....	25
3.4 Program w zakresie pomocy społecznej i polityki prorodzinnej w województwie podlaskim na lata 2009-2013.....	30
4. Badanie bilansu potrzeb w zakresie pomocy społecznej w województwie podlaskim...	36
5. Współpraca ROPS z organizacjami pozarządowymi na terenie województwa podlaskiego.....	39
5.1 Zlecenie zadań publicznych przez ROPS z zakresu pomocy społecznej.....	40
5.2 Zlecenie zadań publicznych przez ROPS z zakresu ochrony i promocji zdrowia.....	42
5.3 Zlecenie zadań publicznych przez ROPS z zakresu działań na rzecz osób niepełnosprawnych.....	46
5.4 Zlecenie zadań publicznych przez ROPS z zakresu działań na rzecz osób niepełnosprawnych ze środków PFRON.....	50
6. Projekt systemowy: „Bądź Aktywny- Bądź Najlepszy - szkolenia oraz specjalistyczne doradztwo dla kadr instytucji pomocy społecznej”.....	54

7. Poakcesyjny Program Wsparcia Obszarów Wiejskich (PPWOW).....	58
8. PARPA-G1 – roczne sprawozdanie z działalności samorządów gminnych w zakresie profilaktyki i rozwiązywania problemów alkoholowych.....	62
9. Raport: „Ekonomiczne i społeczne aspekty ubóstwa w województwie podlaskim”....	64
10. Raport na temat narkomanii w województwie podlaskim.....	66
11. Podsumowanie.....	68

1. ZADANIA I ZAKRES DZIAŁALNOŚCI REGIONALNEGO OŚRODKA POLITYKI SPOŁECZNEJ W BIAŁYMSTOKU

1.1 O ROPS

Decyzją Zarządzenia Nr S/54/07 z dnia 27 kwietnia 2007 r. Osoby Pełniące Funkcję Organów Samorządu Województwa – Sejmiku Województwa Podlaskiego w sprawie utworzenia Regionalnego Ośrodka Polityki Społecznej w Białymstoku, z dniem 1 czerwca 2007 r. powstała samodzielna wojewódzka jednostka organizacyjna, działająca w formie jednostki budżetowej – Regionalny Ośrodek Polityki Społecznej w Białymstoku. Ośrodek powstał z istniejącego wówczas Departamentu pn. Regionalny Ośrodek Polityki Społecznej Urzędu Marszałkowskiego Województwa Podlaskiego. Nadzór nad Ośrodkiem sprawuje Zarząd Województwa Podlaskiego.

Celem działania Ośrodka jest realizacja zadań Samorządu Województwa Podlaskiego w zakresie polityki społecznej, a w szczególności:

I. pomocy społecznej, wynikające z ustawy z dnia 12 marca 2004 r. o pomocy społecznej (t.j. z 2008 r. Dz. U. Nr 115, poz. 728 ze zm.),

II. rehabilitacji osób niepełnosprawnych, wynikające z ustawy z dnia 27 sierpnia 1997 r. o rehabilitacji zawodowej i społecznej oraz zatrudnianiu osób niepełnosprawnych (Dz. U. Nr 123, poz. 776 ze zm.),

III. profilaktyki i rozwiązywania problemów alkoholowych, wynikające z ustawy z dnia 26 października 1982 r. o wychowaniu w trzeźwości i przeciwdziałaniu alkoholizmowi (t.j. z 2007 r. Dz. U. Nr 70, poz. 473 ze zm.),

IV. przeciwdziałania narkomani, wynikające z ustawy z dnia 29 lipca 2005 r. o przeciwdziałaniu narkomanii (Dz. U. Nr 179, poz. 1485 ze zm.),

V. przeciwdziałania przemocy w rodzinie, wynikające z ustawy z dnia 29 lipca 2005 r. o przeciwdziałaniu przemocy w rodzinie (Dz. U. Nr 180, poz. 1493).

VI. realizacji zadań publicznych w dziedzinach: pomocy społecznej, działań na rzecz osób niepełnosprawnych, ochrony i promocji zdrowia, wynikających z ustawy z dnia 24 kwietnia 2003 r. o działalności pożytku publicznego i o wolontariacie (Dz. U. Nr 96, poz. 873 ze zm.) oraz ustawy z dnia 12 marca 2004 r. o pomocy społecznej (t.j. z 2008 r. Dz. U. Nr 115, poz. 728 ze zm.),

VII. świadczeń rodzinnych w ramach koordynacji systemów zabezpieczenia społecznego, wynikające z ustawy z dnia 28 listopada 2003 r. o świadczeniach rodzinnych (Dz. U. z 2006 Nr 139, poz. 992 ze zm.), Rozporządzenia Rady (EWG) Nr 1408/71 z dn. 14 czerwca 1971 r. w sprawie stosowania systemów zabezpieczenia społecznego do

pracowników najemnych, osób pracujących na własny rachunek oraz członków ich rodzin przemieszczających się w obrębie Wspólnoty (D. U. L 149 z 5.7.1971 z późn. zm.), Rozporządzenia Rady (EWG) Nr 574/72 z dn. 21 marca 1972 r. dotyczącego wykonywania Rozporządzenia (EWG) Nr 1408/71 (Dz. U. L 74 z 27.3.1972 z późn. zm.),

VIII. zbiórek publicznych, wynikające z ustawy z dnia 15 marca 1933 r. o zbiórkach publicznych (Dz. U. Nr 22, poz. 162 ze zm.).

ROPS biorąc pod uwagę możliwości oraz potrzeby mieszkańców województwa wykonuje zadania o charakterze strategicznym, programowym, promocyjnym oraz wspomagającym gminy i powiaty w realizacji ich zadań.

1.2 Zadania Regionalnego Ośrodka Polityki Społecznej w Białymstoku

1.2.1 Dział Polityki Społecznej

Dział Polityki Społecznej realizuje założenia strategii wojewódzkiej w zakresie polityki społecznej obejmującej w szczególności programy: na rzecz poprawy warunków życia społecznego i zawodowego osób niepełnosprawnych, pomocy społecznej i polityki prorodzinnej, profilaktyki i rozwiązywania problemów alkoholowych oraz przeciwdziałania narkomanii. Do zadań Działu należy również: doskonalenie zawodowe kadr instytucji pomocy i integracji społecznej; identyfikacja przyczyn ubóstwa i prowadzenie działań na rzecz wyrównywania poziomu życia mieszkańców województwa; inspirowanie i promowanie nowych rozwiązań w zakresie pomocy społecznej, przeciwdziałania przemocy w rodzinie; organizowanie i prowadzenie regionalnych jednostek organizacyjnych pomocy społecznej; prowadzenie banku danych o wolnych miejscach w placówkach opiekuńczo-wychowawczych na terenie województwa; prowadzenie procedur dotyczących zlecania zadań organizacjom pozarządowym i innym podmiotom oraz udzielania dotacji na realizację zadań w sferze: ochrony i promocji zdrowia, działań na rzecz osób niepełnosprawnych oraz pomocy społecznej; prowadzenie działań związanych z udzielaniem dotacji na pierwsze wyposażenie oraz dotacji na działalność centrum integracji społecznej przez okres pierwszych 3 miesięcy; współpraca z Wojewódzką Społeczną Radą ds. Osób Niepełnosprawnych; aktualizacja problemów społecznych ze szczególnym uwzględnieniem grup i osób zagrożonych wykluczeniem społecznym; prowadzenie procedur związanych z wydawaniem decyzji i kontroli zbiórek publicznych; realizacja zadań należących do eksperta wojewódzkiego do spraw informacji o narkotykach i narkomanii; współpraca z gminami, powiatami, organizacjami pozarządowymi i innymi podmiotami działającymi w obszarze polityki

społecznej w zakresie podejmowania wspólnych działań mających na celu niwelowanie niekorzystnych zjawisk społecznych.

W skład Działu Polityki Społecznej wchodzi następujące stanowiska pracy:

- Stanowisko ds. uzależnień - wojewódzki ekspert do spraw informacji o narkotykach i narkomanii;
- Stanowisko ds. przeciwdziałania przemocy w rodzinie;
- Stanowisko ds. profilaktyki i rozwiązywania problemów alkoholowych;
- Stanowisko ds. pomocy społecznej;
- Stanowisko ds. osób niepełnosprawnych;
- Stanowisko ds. programów pomocowych;
- Stanowisko ds. współpracy z organizacjami pozarządowymi;

1.2.2 Dział Świadczeń Rodzinnych

Do zadań Działu Świadczeń Rodzinnych należy załatwianie spraw dotyczących realizacji świadczeń rodzinnych w ramach koordynacji systemów zabezpieczenia społecznego w przypadku przemieszczania się osób w granicach Unii Europejskiej i Europejskiego Obszaru Gospodarczego oraz współpraca z jednostkami samorządu terytorialnego, krajami Unii Europejskiej i Europejskiego Obszaru Gospodarczego w sprawach z zakresu świadczeń rodzinnych. Dział prowadzi również procedury dotyczące zaliczki alimentacyjnej w sprawach objętych koordynacją systemów zabezpieczenia społecznego.

W skład Działu Świadczeń Rodzinnych wchodzi następujące stanowiska pracy:

- Stanowisko ds. koordynacji systemów zabezpieczenia społecznego (10 etatów);
- Stanowisko ds. administracyjnych (3 etaty);
- Stanowisko ds. sekretariatu.

1.2.3 Dział Administracyjno-Finansowy

Dział Administracyjno-Finansowy odpowiedzialny jest za: prowadzenie rachunkowości i gospodarki finansowej Ośrodka zgodnie z obowiązującymi przepisami i zasadami; kontrolę finansową i rozliczanie zadań realizowanych przez podmioty, którym udzielono dotacji; prowadzenie spraw osobowych pracowników Ośrodka; prowadzenie kasy i obsługa rachunku bankowego; archiwizacja dokumentów oraz prowadzenie spraw związanych z obsługą informatyczną w Ośrodku.

W skład Działu Administracyjno-Finansowego wchodzi następujące stanowiska pracy:

- Główny Księgowy;
- Zastępca Głównego Księgowego;
- Stanowisko ds. księgowości;
- Stanowisko ds. kontroli finansowej;
- Stanowisko ds. administracyjnych i archiwum;
- Informatyk.

1.2.4 Zespół do Realizacji Projektu

Zespół do Realizacji Projektu odpowiedzialny jest za projekt systemowy Ośrodka w ramach Programu Operacyjnego Kapitał Ludzki - Priorytet VII Promocja integracji społecznej, Działanie 7.1 Rozwój i upowszechnienie aktywnej integracji, Poddziałanie 7.1.3 Podnoszenie kwalifikacji kadry pomocy i integracji społecznej. Zespół do Realizacji Projektu zajmuje się zarządzaniem, promocją, obsługą finansową i realizacją działań projektowych tj. szkoleniami i specjalistycznym doradztwem dla kadr instytucji pomocy społecznej.

W skład Zespołu do Realizacji Projektu wchodzi następujące stanowiska pracy:

- Stanowisko administracyjne;
- Stanowisko ds. szkoleń;
- Stanowisko ds. obsługi finansowej;
- Stanowisko ds. rekrutacji;
- Stanowisko ds. promocji;
- Stanowisko ds. logistyki;
- Stanowisko ds. sprawozdawczości;
- Stanowisko ds. technicznej obsługi szkoleń.

1.2.5 Obserwatorium Integracji Społecznej

Do zadań Obserwatorium Integracji Społecznej należy m.in. aktualizacja i monitorowanie realizacji wojewódzkiej strategii oraz programów w zakresie polityki społecznej; prowadzenie badań, monitoringu i analiz dotyczących zjawisk społecznych na terenie województwa; promocja i popularyzacja wyników przeprowadzanych badań dotyczących problemów społecznych występujących w środowiskach lokalnych; sporządzanie bilansu potrzeb w zakresie pomocy społecznej; organizowanie szkoleń i seminariów w zakresie wybranych elementów polityki społecznej; tworzenie i aktualizacja

bazy danych o instytucjach pomocy i integracji społecznej; upowszechnianie innowacyjnych i skutecznych rozwiązań w zakresie pomocy społecznej.

W skład Obserwatorium Integracji Społecznej wchodzi następujące stanowiska pracy:

- Kierownik Obserwatorium Integracji Społecznej;
- Stanowisko ds. badań i analiz (3 etaty).

2. WOJEWÓDZKA STRATEGIA POLITYKI SPOŁECZNEJ

Jednym z zadań należących do ROPS jest opracowywanie, aktualizowanie i realizacja strategii wojewódzkiej w zakresie polityki społecznej. W celu zdiagnozowania poziomu rozwoju społecznego regionu i wskazania podstawowych kierunków ewaluacji w sferze polityki społecznej opracowana została „Wojewódzka Strategia Polityki Społecznej na lata 2006-2013”. Cel główny strategii to: „Polityka społeczna sprawnym i skutecznym elementem systemu wsparcia społecznego mieszkańców Podlasia”. W strategii zaplanowano rozwój różnych obszarów polityki społecznej i racjonalne podejmowanie działań na rzecz podnoszenia jakości życia mieszkańców naszego regionu.

Strategia dotyczy czterech obszarów strategicznych, do których należą:

- Rodzina,
- Zapobieganie wykluczeniu społecznemu osób i ich rodzin oraz ich integracja ze społeczeństwem,
- Usprawnienie systemu wsparcia społecznego,
- Wsparcie rozwoju społeczeństwa obywatelskiego.

Obszar „*Rodzina*” koncentruje się na wspieraniu i działaniu umożliwiającym prawidłowe funkcjonowanie instytucji rodziny. W obszarze tym do realizacji przyjęto następujące cele strategiczne i działania:

1. *Stworzenie sprawnego i efektywnego systemu wspierania instytucji rodziny w ramach następujących działań:*

- stworzenie systemu szkoleń dla służb współpracujących z rodziną,
- tworzenie powiatowej i gminnej infrastruktury socjalnej dostosowanej do zmieniających się potrzeb,
- ustalenie stabilnego i czytelnego sposobu finansowania poradnictwa rodzinnego.

2. *Wspieranie rodziny w wypełnianiu jej funkcji, szczególnie opiekuńczo-wychowawczych oraz wyrównywania szans rozwojowych dzieci i młodzieży poprzez realizację następujących działań:*

- usprawnienie kontaktów i współpracy placówek opiekuńczo-wychowawczych z rodzicami naturalnymi,
- wypracowanie alternatywnych działań na rzecz pomocy rodzinie,
- inicjowanie i propagowanie rodzinnych form spędzania czasu wolnego.

3. *Przeciwdziałanie patologiom społecznym wewnątrz rodziny w ramach następujących działań:*

- tworzenie efektywnego programu pomocy osobom uzależnionym, współuzależnionych przy współpracy instytucji, kościołów i organizacji pozarządowych,
- współpracy instytucji, ośrodków edukacyjnych i mediów w celu promocji pozytywnych wzorców społecznych,
- tworzeniu lokalnych grup wsparcia opartych na samopomocy.

4. *Polepszanie warunków materialno - bytowych rodzin poprzez wdrożenie działań w zakresie:*

- rozwijanie i realizacja programów wsparcia dla uczących się dzieci i młodzieży z najuboższych rodzin,
- inicjowanie działań na rzecz pobudzenia lokalnego rynku pracy,
- inicjowanie działań pobudzających rodziny do samodzielnego wychodzenia z kryzysu materialnego poprzez wspieranie rodzinnych form przedsiębiorczości.

Występujące w regionie zjawiska sprzyjające wykluczeniu społecznemu to przede wszystkim pogłębiające się patologie społeczne (alkoholizm, narkomania, przemoc), bezdomność osób i rodzin, długotrwałe bezrobocie, niska aktywność grup zagrożonych wykluczeniem społecznym. W związku z tymi problemami w strategii wyodrębniono obszar „*Zapobieganie wykluczeniu społecznemu osób i rodzin oraz ich integracja ze społeczeństwem*”.

Jako cele strategiczne przyjęto:

1. *Prowadzenie działań zapobiegających zjawisku ubóstwa i wykluczenia społecznego:*

- przeciwdziałanie patologiom społecznym,
- wspieranie poradnictwa specjalistycznego mającego na celu pomoc osobom i rodzinom w przezwyciężeniu trudnych sytuacji życiowych,
- promocja innowacyjnych programów mających na celu zapobieganie ubóstwu i wykluczeniu społecznemu,
- organizowanie grup wsparcia dla osób zagrożonych wykluczeniem społecznym.

2. Wspieranie działań na rzecz integracji społecznej i zawodowej osób i rodzin wykluczonych społecznie poprzez realizację takich działań jak:

- stworzenie Centrów Integracji Społecznej i Klubów Integracji Społecznej mających na celu reintegrację zawodową i społeczną osób podlegających wykluczeniu społecznemu,
- wspieranie zatrudnienia socjalnego,
- wsparcie i przygotowanie pracodawców do zatrudniania osób z grup zagrożonych wykluczeniem społecznym,
- rozpowszechnianie informacji poprzez internet na temat możliwości uczestnictwa w programach skierowanych do osób z grup szczególnego ryzyka.

Ze strategii wynika, iż coraz większym problemem społecznym województwa jest wzrost ludności w wieku poprodukcyjnym co oznacza zwiększenie zapotrzebowania na usługi opiekuńcze dla osób starszych. Ponadto osoby niepełnosprawne należą do grupy społecznej zagrożonej marginalizacją z powodu ograniczonego dostępu do życia zawodowego i społecznego. Problemem staje się również brak kompleksowego systemu rehabilitacji społecznej i zawodowej osób niepełnosprawnych organizowanego na poziomie lokalnym, który pozwalałby na podwyższenie aktywności oraz zatrudnienia tychże osób. Niezbędne jest także stworzenie korzystnych warunków umożliwiających doskonalenie zawodowe służb społecznych z terenu województwa. W związku z powyższym kolejnym celem strategicznym w opracowanym dokumencie jest *„Usprawnienie systemu wsparcia społecznego”*. W obszarze tym przewidziano realizację następujących celów operacyjnych oraz działań:

1. Otoczenie opieką i wspieranie osób starszych i niepełnosprawnych w tym:

- rozwój poradnictwa w zakresie opieki nad osobami starszymi i niepełnosprawnymi oraz poradnictwa psychologicznego dla osób starszych i niepełnosprawnych oraz ich opiekunów,
- zwiększenie dostępu do usług rehabilitacyjnych, zwłaszcza na terenach wiejskich,
- wspieranie domów pomocy społecznej w osiągnięciu jak najwyższej jakości usług,
- zwiększenie zakresu i dostępu do usług opiekuńczych, w tym specjalistycznych,
- wspieranie inicjatyw tworzenia specjalistycznych placówek szkoleniowo - rehabilitacyjnych,
- kształcenie wykwalifikowanej kadry do pracy z osobą starszą w jej naturalnym środowisku,

- włączenie wolontariuszy w niesienie pomocy osobom starszym i niepełnosprawnym,
- promowanie uczestnictwa w życiu społecznym osób starszych i niepełnosprawnych.

2. Doskonalenie zawodowe służb społecznych z terenu województwa poprzez realizację m.in. działań:

- rozpoznanie potrzeb szkoleniowych służb społecznych,
- utworzenie Publicznego Kolegium Pracowników Służb Społecznych w Białymstoku,
- uruchomienie specjalizacji – „pracownik socjalny”,
- promowanie kształcenia ustawicznego w sferze polityki społecznej,
- doskonalenie metod i technik pracy w instytucjach pomocy społecznej,
- bezpłatne organizowanie szkoleń dla wolontariuszy działających w sektorze socjalnym.

Kolejnym obszarem strategicznym wyodrębnionym w Strategii jest „*Wsparcie rozwoju społeczeństwa obywatelskiego*”. Organizacje pozarządowe stanowią ważne ogniwo w rozwiązywaniu problemów pomocy społecznej. Istniejący w województwie podlaskim sektor pozarządowy wymaga wsparcia finansowego i organizacyjnego, jak również podjęcia działań zwiększających aktywność tego sektora w niektórych sferach życia społecznego.

Dla obszaru tego wyodrębnione zostały następujące cele operacyjne i działania:

1. Rozwiązywanie współpracy województwa z organizacjami pozarządowymi poprzez:

- wsparcie administracji publicznej dla infrastrukturalnych działań organizacji pozarządowych,
- utworzenie sieci informacyjnej o organizacjach pozarządowych realizujących zadania w zakresie polityki społecznej,
- organizowanie szkoleń dla liderów organizacji pozarządowych i pracowników jednostek samorządowych dotyczących profesjonalizacji usług i wymiany poglądów na temat pomocy społecznej,
- przedstawianie efektów rozwiązań wdrażanych przez sektor pozarządowy samorządom,
- wzbogacanie form dialogu społecznego poprzez rady społeczne, forum dyskusyjne.

2. Promowanie aktywności obywatelskiej w ramach następujących działań:

- rozbudzanie aktywności społecznej,
- promocja i wspieranie inicjatyw obywatelskich,
- rozwój wolontariatu.

Zmiany zachodzące w ciągu ostatnich lat w sferze gospodarczej i społecznej naszego kraju w znaczący sposób wpływają również na sytuację naszego regionu. Przemiany w otoczeniu lokalnym, procesy integracji europejskiej, większe możliwości korzystania ze środków unijnych na realizację zadań w sferze polityki społecznej w nowym okresie programowania na lata 2007-2013 stwarzają potrzebę aktualizacji i dostosowania Wojewódzkiej Strategii Polityki Społecznej do zmieniającej się rzeczywistości oraz nowych uwarunkowań społeczno – gospodarczych. Uwzględniając powyższe aktualizacja Strategii przewidziana jest na 2010 rok .

3. PROGRAMY WOJEWÓDZKIE W ZAKRESIE POLITYKI SPOŁECZNEJ NA LATA 2009-2013

Rozwiązywanie problemów społecznych jest jednym z podstawowych narzędzi realizowania polityki społecznej, dlatego też niezwykle ważne jest aby jej powstanie, realizacja, ewaluacja i aktualizacja poddane były procesowi monitorowania. Opracowanie programów dotyczących rozwiązywania problemów społecznych występujących na terenie województwa podlaskiego to jeden z priorytetowych zadań Regionalnego Ośrodka Polityki Społecznej w Białymstoku. W celu zdiagnozowania problemów społecznych w województwie podlaskim opracowano cztery programy dotyczące poszczególnych obszarów problemowych:

- Program przeciwdziałania narkomanii w województwie podlaskim na lata 2009-2013;
- Program profilaktyki i rozwiązywania problemów alkoholowych w województwie podlaskim na lata 2009-2013;
- Program na rzecz poprawy warunków życia społecznego i zawodowego osób niepełnosprawnych w województwie podlaskim na lata 2009-2013;
- Program w zakresie pomocy społecznej i polityki prorodzinnej w województwie podlaskim na lata 2009-2013.

Każdy program został poddany konsultacjom z kadrą powiatowych centrów pomocy rodzinie, ośrodków pomocy społecznej oraz przedstawicielami administracji rządowej, samorządowej i organizacji pozarządowych sektora socjalnego z terenu województwa.

3.1 Program przeciwdziałania narkomanii w województwie podlaskim na lata 2009-2013

Prace nad „Programem przeciwdziałania narkomanii w województwie podlaskim na lata 2009-2013” rozpoczęto od ewaluacji *ex post* Programu na lata 2006-2008 oraz od zidentyfikowania, na podstawie aktualnej sytuacji gospodarczej głównych problemów dotyczących narkomanii i jej przeciwdziałaniu.

Program jest ukierunkowany na profilaktykę oraz na bezpośrednie i czynne zapobieganie patologiom społecznym. Realizacja programu wymaga rozpoznania potrzeb środowiska, poprzez ustalenie potrzeb i braków w zakresie infrastruktury związanej z działaniami na rzecz profilaktyki, leczenia i readaptacji. Odbiorcami programu są przede wszystkim dzieci

i młodzież w wieku 10-25 lat, w tym młodzież z grup ryzyka (16-29 lat). Program jest skierowany także do osób używających narkotyki.

W Programie określono wizję: *Realizacja Programu ma przyczynić się do ograniczenia problemów związanych z narkomanią w województwie podlaskim, a w szczególności do ograniczenia używania narkotyków i związanych z tym problemów społecznych i zdrowotnych.*

Program swoim zasięgiem będzie obejmował obszar województwa podlaskiego oraz jego mieszkańców we wszystkich jednostkach administracyjnych – gminach i powiatach. Koordynatorem Programu będzie ROPS w Białymstoku, który będzie współpracował z licznymi partnerami, takimi jak: administracja rządowa, administracja samorządowa i jej jednostki administracyjne oraz organizacje pozarządowe. Program posiada trzy cele strategiczne, w ramach których określono cele operacyjne. Do każdego celu przypisane są działania, które prezentuje poniższa tabela.

	Cel strategiczny		Cele operacyjne	Działania
1.	Zahamowanie tempa wzrostu popytu na narkotyki	1.1	zwiększenie zaangażowania podmiotów uprawnionych do realizacji zadań profilaktycznych w przeciwdziałanie narkomanii	<ul style="list-style-type: none"> - wspieranie inicjatyw w zakresie uniwersalnej profilaktyki narkomanii, adresowanych do różnych grup docelowych, przede wszystkim do dzieci i młodzieży, - wspieranie inicjatyw w zakresie selektywnej i wskazującej profilaktyki narkomanii adresowanych do różnych grup docelowych, przede wszystkim do dzieci i młodzieży zagrożonej narkomanią, - wspieranie rodziny i organizacji chroniących dzieci i młodzież przed narkomanią, - organizowanie szkoleń, konferencji, porad różnym grupom zawodowym realizującym zadania z zakresu przeciwdziałania narkomanii.
		1.2	podniesienie jakości programów profilaktycznych oraz gminnych programów przeciwdziałania narkomanii	<ul style="list-style-type: none"> - wsparcie jednostek samorządu terytorialnego w zakresie tworzenia diagnozy oraz metodologii konstruowania programów przeciwdziałania narkomanii, ich standardów oraz metod ewaluacji, - organizacja szkoleń w zakresie opracowywania lokalnych programów przeciwdziałania narkomanii, - upowszechnianie wiedzy na temat standardów programów profilaktycznych, metod ich ewaluacji, systemu rekomendacji, - stworzenie wojewódzkiej bazy realizatorów programów profilaktycznych, - stworzenie bazy rekomendowanych programów profilaktycznych.
		1.3	podniesienie poziomu wiedzy społeczeństwa na temat problemów związanych z używaniem substancji psychoaktywnych i możliwości zapobiegania zjawisku	<ul style="list-style-type: none"> - opracowywanie i upowszechnianie materiałów informacyjno-edukacyjnych z zakresu promocji zdrowia i profilaktyki narkomanii, - prowadzenie edukacyjnych kampanii społecznych, - współpraca z mediami w zakresie upowszechniania wiedzy na temat narkomanii i związanych z nią problemów.
		1.4	ograniczanie podaży	<ul style="list-style-type: none"> - realizacja programów szkoleniowych skierowanych do służb zajmujących się ograniczaniem podaży środków psychoaktywnych, - tworzenie systemu edukacyjno - interwencyjnego w skupiskach młodzieżowych (praca środowiskowa), w tym: organizacja szkoleń dla liderów rówieśniczych oraz

				rozwój streetworking-u.
2.	Poprawa stanu zdrowia i funkcjonowania społecznego osób uzależnionych od narkotyków oraz używających narkotyków w sposób szkodliwy	2.1	polepszenie jakości postępowania leczniczego, rehabilitacyjnego i programów ograniczania szkód zdrowotnych	<ul style="list-style-type: none"> - organizacja szkoleń i konferencji z zakresu leczenia i rehabilitacji osób uzależnionych od narkotyków, - tworzenie zasobów kadrowych w zakresie leczenia i rehabilitacji osób uzależnionych poprzez finansowanie specjalizacji zawodowych, - wsparcie realizacji programów ograniczania szkód zdrowotnych związanych z używaniem narkotyków (programy pracowników ulicznych, programy dyskotekowe, noclegownie dla osób uzależnionych).
		2.2	poprawa dostępności świadczeń na poziomie regionalnym	<ul style="list-style-type: none"> - rozwój ambulatoryjnej opieki zdrowotnej w zakresie leczenia i rehabilitacji uzależnienia od narkotyków lub szkodliwego ich używania, - rozwój programów leczenia substytucyjnego, - wdrażanie programów i działań ukierunkowanych na reintegrację społeczną osób uzależnionych oraz osób, które ukończyły leczenie, - upowszechnianie informacji na temat placówek i programów dla osób uzależnionych, - zwiększenie ilości miejsc leczenia stacjonarnego w województwie.
3.	Wsparcie informacyjne realizacji wojewódzkiego programu przeciwdziałania narkomanii	3.1	monitorowanie problemu narkotyków i narkomanii	<ul style="list-style-type: none"> - prowadzenie i inicjowanie badań o zasięgu wojewódzkim dotyczących problemu narkotyków i narkomanii oraz opracowywanie i udostępnianie ich wyników, - gromadzenie i analiza danych statystycznych dotyczących używania środków psychoaktywnych oraz związanych z tym problemów społecznych i zdrowotnych, - zbieranie i analiza danych statystycznych dotyczących problematyki narkomanii na poziomie lokalnym, - oszacowanie liczby użytkowników narkotyków.
		3.2	rozwój i konsolidacja systemu informacji o narkotykach i narkomanii	<ul style="list-style-type: none"> - realizacja corocznych monitoringów wojewódzkich, - wdrażanie monitoringów na poziomie lokalnym, - współpraca eksperta wojewódzkiego do spraw informacji o narkotykach i narkomanii z Centrum Informacji o Narkotykach i Narkomanii (CINN) Krajowego Biura ds. Przeciwdziałania Narkomanii.

3.2 Program profilaktyki i rozwiązywania problemów alkoholowych w województwie podlaskim na lata 2009-2013

„Program profilaktyki i rozwiązywania problemów alkoholowych w województwie podlaskim na lata 2009-2013” jest kontynuacją programu z lat 2006-2008. Powstał na podstawie ustawy z dnia 26 października 1982 r. o wychowaniu w trzeźwości i przeciwdziałaniu alkoholizmowi oraz w oparciu o Narodowy Program Profilaktyki i Rozwiązywania Problemów Alkoholowych na lata 2006-2010. Główne założenia programu to:

- zwiększanie dostępności świadczeń w zakresie leczenia i rehabilitacji,
- wspieranie pomocy terapeutycznej dla osób uzależnionych od alkoholu i przebywających w zakładach karnych,
- wdrażanie metod wczesnej diagnozy i krótkiej interwencji wobec nadużywających alkoholu pacjentów opieki zdrowotnej – edukacja lekarzy i innych pracowników służby zdrowia w zakresie jej stosowania,
- wspieranie rozwoju nowoczesnych programów profilaktycznych,
- wspieranie rozwoju lokalnych systemów przeciwdziałania przemocy w rodzinach alkoholowych,
- wspieranie programów realizowanych przez instytucje i podmioty pozarządowe zajmujące się rozwiązywaniem problemów alkoholowych,
- prowadzenie monitoringu.

Adresatami Programu są:

- placówki lecznictwa odwykowego,
- osoby uzależnione, współuzależnione i ich rodziny,
- specjalistyczne stacjonarne ośrodki leczenia uzależnień,
- organizacje pozarządowe,
- osadzeni w zakładach karnych i aresztach śledczych uzależnieni od alkoholu,
- pracownicy opieki zdrowotnej,
- pracownicy lecznictwa odwykowego,
- społeczności lokalne,
- samorządy lokalne,
- grupy zawodowe: lekarze, psycholodzy, pedagodzy, nauczyciele wychowawcy, pracownicy placówek opiekuńczo-wychowawczych, pracownicy socjalni, sędziowie, prokuratorzy, kuratorzy, policjanci i inni,

- dzieci, młodzież i ich rodzice,
- komisje rozwiązywania problemów alkoholowych,
- punkty konsultacyjno-interwencyjne,
- samorządy powiatowe i gminne,
- powiatowe centra pomocy rodzinie,
- regionalny Ośrodek Polityki Społecznej w Białymstoku,
- centra integracji społecznej, kluby integracji społecznej, kluby młodzieżowe.

W Programie określono wizję: *Realizacja Programu ma przyczynić się do przeciwdziałania problemom alkoholowym w województwie podlaskim, a w szczególności do ograniczenia używania alkoholu i związanych z tym problemów społecznych i zdrowotnych.*

Program będzie realizowany na terenie województwa podlaskiego i swoim zasięgiem będzie obejmował mieszkańców wszystkich gmin i powiatów. Koordynatorem Programu będzie ROPS w Białymstoku, który będzie współpracował z licznymi partnerami, takimi jak: administracja rządowa, administracja samorządowa i jej jednostki administracyjne oraz organizacje pozarządowe. W ramach programu będą realizowane określone cele i działania, których wykaz przedstawia poniższa tabela.

	Cel strategiczny		Cele operacyjne	Działania
1.	Rozwiązywanie problemów alkoholowych	1.1	zwiększenie dostępności świadczeń w zakresie leczenia i rehabilitacji poprzez rozwój specjalistycznych placówek oraz programów dla osób uzależnionych od alkoholu, współuzależnionych i ich rodzin	<ul style="list-style-type: none"> - wspieranie placówek leczenia odwykowego, wobec których Samorząd Województwa jest organem założycielskim poprzez finansowanie programów zmierzających do poprawy jakości świadczonych usług, - wspieranie nowoczesnych programów terapeutycznych dla osób uzależnionych od alkoholu, współuzależnionych i ich rodzin, uzależnionych krzyżowo oraz z podwójną diagnozą w zakresie realizacji ponadpodstawowych programów terapeutycznych, - organizowanie i dofinansowanie szkoleń dla osób realizujących zadania w zakresie profilaktyki i terapii uzależnień.
		1.2	działania na rzecz modernizacji istniejącej bazy placówek prowadzących leczenie, rehabilitację i reintegrację osób uzależnionych od alkoholu oraz współuzależnionych, a także wspieranie powstawania nowych placówek	<ul style="list-style-type: none"> - wspieranie tworzenia nowych placówek leczenia odwykowego, - wspieranie organizowania i wyposażania centrów integracji społecznej, - wspieranie stacjonarnych specjalistycznych ośrodków dla osób uzależnionych od alkoholu i innych środków psychoaktywnych, w tym dla dzieci i młodzieży.
		1.3	zwiększenie dostępności pomocy terapeutycznej dla uzależnionych od alkoholu osadzonych w zakładach karnych, aresztach śledczych oraz osób, które opuściły te placówki	<ul style="list-style-type: none"> - upowszechnianie w zakładach penitencjarnych programów edukacyjno - terapeutycznych skierowanych do osadzonych - uzależnionych od alkoholu, - wspieranie programów edukacyjno - terapeutycznych prowadzonych z osobami uzależnionymi od alkoholu opuszczającymi zakłady karne.

		1.4	wdrażanie metod wczesnej diagnozy i krótkiej interwencji wobec nadużywających alkohol pacjentów opieki zdrowotnej	<ul style="list-style-type: none"> - edukacja lekarzy i innych pracowników służby zdrowia w zakresie stosowania metody wczesnej diagnozy i krótkiej interwencji wobec pacjentów nadużywających alkoholu, - działania mające na celu podniesienie poziomu wiedzy wśród lekarzy, lekarzy rodzinnych, studentów medycyny, a także innych osób zaangażowanych w redukcję szkód zdrowotnych związanych z uzależnieniem od alkoholu, - inicjowanie współpracy między zakładami leczenia odwykowego, a placówkami podstawowej opieki zdrowotnej w zakresie przekazywania informacji, konsultacji w przedmiocie uzależnienia od alkoholu i współuzależnienia, objęcia szczególną opieką medyczną dzieci alkoholików.
		1.5	wdrażanie programów psychoedukacyjnych dla kierowców	<ul style="list-style-type: none"> - edukacja osób ubiegających się o prawo jazdy, - realizacja programów psychoedukacyjnych dla kierowców, którym zatrzymano prawo jazdy za prowadzenie pojazdu pod wpływem alkoholu i innych środków psychoaktywnych.
		1.6	zwiększenie dostępności pomocy terapeutycznej dla osób uzależnionych od alkoholu zagrożonych bezdomnością, bezdomnych oraz wychodzących z bezdomności	<ul style="list-style-type: none"> - wspieranie programów edukacyjno-terapeutycznych dla osób zagrożonych bezdomnością, bezdomnych oraz wychodzących z bezdomności uzależnionych od alkoholu, - wspieranie programów mających na celu współtowarzyszenie osobom wychodzącym z bezdomności, których celem jest uchronienie od ponownego uzależnienia alkoholowego.
2.	Profilaktyka	2.1	wspieranie programów profilaktycznych i działań społeczności lokalnych na rzecz zapobiegania używaniu alkoholu i innych środków psychoaktywnych, w szczególności przez dzieci i młodzież	<ul style="list-style-type: none"> - wspieranie samorządów lokalnych w tworzeniu gminnych i powiatowych strategii rozwiązywania problemów społecznych, a w szczególności części dotyczącej diagnozy skali używania alkoholu, narkotyków i tytoniu przez dzieci, młodzież oraz planowanych działań zapobiegawczych, - wspieranie rozwoju programów profilaktycznych realizowanych w środowisku szkolnym i rodzinnym, - wspieranie realizacji programów profilaktycznych w zakresie organizacji czasu wolnego dzieci i młodzieży oraz programów stanowiących alternatywę wobec używania alkoholu i innych środków psychoaktywnych, - wspieranie realizacji programów profilaktyczno - edukacyjnych skierowanych do grup podwyższonego ryzyka,

				<ul style="list-style-type: none"> - organizowanie szkoleń w celu podniesienia kwalifikacji i umiejętności zawodowych osób realizujących zadania z zakresu profilaktyki uzależnień, - edukacja rodziców i wychowawców w zakresie pomocy młodzieży w utrzymaniu abstynencji oraz kształtowaniu atmosfery społecznej negującej używanie alkoholu, - promowanie i wspieranie działań propagujących abstynencki styl życia.
		2.2	podniesienie poziomu wiedzy społeczeństwa na temat problemów związanych z używaniem alkoholu i innych środków psychoaktywnych oraz możliwości zapobiegania temu zjawisku	<ul style="list-style-type: none"> - prowadzenie wojewódzkich i lokalnych kampanii edukacyjnych uwzględniających problematykę uzależnień oraz włączanie się w realizację ogólnopolskich kampanii i akcji promujących życie bez alkoholu, - współpraca z mediami oraz inicjowanie wymiany informacji pomiędzy mediami i instytucjami odpowiedzialnymi za profilaktykę i rozwiązywanie problemów uzależnień.
3.	Przeciwdziałanie przemocy w rodzinie	3.1	rozwój systemu przeciwdziałania przemocy w rodzinach z problemem alkoholowym przy współpracy instytucji realizującymi zadania w tym zakresie	<ul style="list-style-type: none"> - analiza stanu wdrożenia procedury „Niebieska Karta” w praktyce podmiotów zobowiązanych do jej realizacji, - organizowanie interdyscyplinarnych szkoleń dla policjantów, pracowników socjalnych, przedstawicieli gminnych komisji rozwiązywania problemów alkoholowych oraz przedstawicieli innych grup zawodowych na temat form pomocy osobom uwikłanym w przemoc oraz współpracy służb w tym zakresie, - opracowanie bazy danych nt. możliwości i form pomocy w sytuacji przemocy domowej, - inicjowanie oraz wspieranie tworzenia i rozwoju lokalnych zespołów interdyscyplinarnych ds. rozwiązywania problemów społecznych, w tym przeciwdziałania przemocy w rodzinie, - organizacja konferencji oraz kampanii informacyjno - edukacyjnych na temat problemu przemocy w rodzinie oraz możliwych form pomocy dla osób uwikłanych w przemoc, - wspieranie programów skierowanych do osób uwikłanych w przemoc w rodzinie w tym: <ul style="list-style-type: none"> · programów dla osób doznających przemocy, · programów edukacyjno – korekcyjnych dla sprawców przemocy również sprawców przemocy przebywających w placówkach penitencjarnych,

				- wspieranie tworzenia pomieszczeń tymczasowych dla sprawców przemocy w rodzinie.
		3.2	zapewnienie profesjonalnej pomocy interwencyjnej i terapeutycznej dzieciom – ofiarom przemocy oraz ich rodzinom	- udzielanie wsparcia samorządom lokalnym przy tworzeniu i funkcjonowaniu tzw. „Niebieskich Pokoi” - miejsc bezpiecznych przesłuchań, przyjaznych dziecku - ofierze czy świadkowi przemocy, - zwiększenie dostępności i skuteczności profesjonalnej pomocy dla dzieci – ofiar/świadków przemocy, - prowadzenie szkoleń dla określonych grup zawodowych mających kontakt ze zjawiskiem przemocy wobec dzieci (lekarzy, sędziów, prokuratorów, pracowników socjalnych, pedagogów, psychologów, policjantów, przedstawicieli organizacji pozarządowych itp.)
4.	Współdziałanie z instytucjami i organizacjami	4.1	wspieranie i udzielanie pomocy podmiotom realizującym zadania związane z profilaktyką i rozwiązywaniem problemów alkoholowych	- prowadzenie szkoleń dla przedstawicieli różnych grup zawodowych zaangażowanych w działania profilaktyczne i naprawcze, - udzielanie pomocy merytorycznej samorządom powiatowym w ramach realizacji zadań z zakresu problematyki uzależnień, wynikających z powiatowych strategii rozwiązywania problemów uzależnień, - udzielanie pomocy merytorycznej samorządom gminnym w zakresie realizacji gminnych programów profilaktyki i rozwiązywania problemów alkoholowych, - współpraca z Powiatowymi Centrami Pomocy Rodzinie w ramach realizacji zadań wynikających z wojewódzkiego programu profilaktyki i rozwiązywania problemów alkoholowych, w szczególności w zakresie: <ul style="list-style-type: none"> • tworzenia miejsc udzielania specjalistycznej pomocy rodzinom znajdującym się w kryzysie, spowodowanym alkoholizmem, narkomanią czy przemocą w rodzinie, • realizacji nowoczesnych programów profilaktyczno-edukacyjnych, - współdziałanie w zakresie rozwoju systemu przeciwdziałania wykluczeniu społecznemu poprzez współtworzenie ośrodków przeznaczonych dla osób zagrożonych marginalizacją i wykluczeniem społecznym – centrów integracji społecznej, klubów integracji społecznej, klubów młodzieżowych oraz innych form aktywizujących te środowiska.

		4.2	wspieranie programów realizowanych przez organizacje pozarządowe zajmujące się rozwiązywaniem problemów uzależnień oraz przeciwdziałaniem przemocy w rodzinie	<p>- współpraca z podmiotami pozarządowymi: stowarzyszeniami, fundacjami, związkami wyznaniowymi, organizacjami sportowymi, kulturalno-oświatowymi w zakresie:</p> <ul style="list-style-type: none"> • realizacji programów profilaktyczno-edukacyjnych dla dzieci, młodzieży (w szczególności z grup podwyższonego ryzyka) i ich rodzin, • realizacji programów terapeutycznych dla osób uzależnionych i ich rodzin oraz realizacji programów związanych z przemocą w rodzinie.
5.	Wsparcie informacyjne realizacji wojewódzkiego programu profilaktyki i rozwiązywania problemów alkoholowych	5.1	monitorowanie problemu alkoholizmu	<p>- zbieranie i opracowywanie danych statystycznych dotyczących używania alkoholu oraz związanych z tym problemów społecznych,</p> <p>- opracowanie diagnozy opartej na cyklicznych, rzetelnych badaniach problemów i zjawisk związanych z używaniem alkoholu przez dzieci i młodzież,</p> <p>- gromadzenie bazy danych o miejscach i formach pomocy dla osób z problemem alkoholowym,</p> <p>- pozyskiwanie danych nt. stanu leczenia odwykowego w województwie oraz analiza tych danych,</p> <p>- pozyskiwanie danych za pośrednictwem Komendy Wojewódzkiej Policji nt. liczby interwencji domowych, liczby przestępstw, danych dotyczących, przestępczości nieletnich oraz liczby wypadków drogowych spowodowanych pod wpływem alkoholu,</p> <p>- współpraca z innymi instytucjami zajmującymi się profilaktyką i rozwiązywaniem problemów alkoholowych w celu pozyskiwania danych przydatnych do diagnozy problemów alkoholowych w województwie.</p>
		5.2	monitorowanie problemu przemocy w rodzinie	<p>- zbieranie i opracowywanie danych statystycznych dotyczących problemu przemocy w rodzinie,</p> <p>- dokonanie profesjonalnej diagnozy opartej na cyklicznych, rzetelnych badaniach problemów i zjawisk związanych z przemocą w rodzinie,</p> <p>- pozyskiwanie danych za pośrednictwem Komendy Wojewódzkiej Policji nt. liczby interwencji domowych oraz liczby przestępstw związanych z przemocą w rodzinie,</p> <p>- współpraca z innymi instytucjami zajmującymi się przeciwdziałaniem przemocy w rodzinie w celu pozyskiwania danych niezbędnych do diagnozy problemu.</p>

3.3 Program na rzecz poprawy warunków życia społecznego i zawodowego osób niepełnosprawnych w województwie podlaskim na lata 2009-2013

„Program na rzecz poprawy warunków życia społecznego i zawodowego osób niepełnosprawnych w województwie podlaskim na lata 2009-2013” jest kontynuacją poprzedniej edycji Programu z lat 2006-2008. Program realizuje założenia ustawy z dnia 12 marca 2004 r. o pomocy społecznej i ustawy z dnia 27 sierpnia 1997 r. o rehabilitacji zawodowej i społecznej oraz zatrudnianiu osób niepełnosprawnych.

Program skierowany jest do:

- osób niepełnosprawnych,
- rodzin z osobą niepełnosprawną,
- jednostek samorządu terytorialnego,
- organizacji pozarządowych zajmujących się problematyką osób niepełnosprawnych.

Podstawowym założeniem Programu jest wyrównywanie szans osób niepełnosprawnych oraz umożliwienie pełnego ich rozwoju na płaszczyźnie społecznej i zawodowej. Poza tym, u podstaw Programu leży dążenie do kompleksowych działań uwzględniających potrzeby fizyczne, psychiczne, społeczne i duchowe każdego niepełnosprawnego mieszkańca województwa podlaskiego oraz jego rodziny w zakresie:

- edukacji na poziomie przedszkolnym, podstawowym, średnim, wyższym a także w formach pozaszkolnych,
- aktywizacji zawodowej osób niepełnosprawnych, poprzez tworzenie warunków do funkcjonowania tych osób na otwartych rynkach pracy,
- dostępu do wszystkich sfer życia społecznego, informacji publicznej i środków komunikacji,
- zabezpieczenia socjalnego i środków utrzymania ze wskazaniem na własną aktywność zawodową i społeczną,
- usług rehabilitacyjnych i pomocowych na poziomie pozwalającym osobom niepełnosprawnym i ich rodzinom osiągnąć i utrzymać optymalny status społecznej i zawodowej niezależności,
- dostępu do dóbr kultury, religijnych, wydarzeń artystycznych, sportowych i rekreacyjnych,
- kształtowania pozytywnych postaw społecznych, a zwłaszcza zrozumienia, tolerancji i życzliwości wobec osób niepełnosprawnych.

W Programie określono wizję: *Realizacja Programu ma przyczynić się do pogłębiania integracji społecznej i ekonomicznej niepełnosprawnych mieszkańców województwa podlaskiego, czego skutkiem ma być eliminacja zjawiska wykluczenia społecznego tych osób.*

Program podobnie jak dwa poprzednie programy swoim zasięgiem będzie obejmował obszar województwa podlaskiego i jego mieszkańców. Koordynatorem Programu będzie ROPS w Białymstoku, który będzie współpracował z licznymi partnerami, takimi jak: administracja rządowa, administracja samorządowa i jej jednostki administracyjne oraz organizacje pozarządowe. Określono dwa cele strategiczne, w ramach których realizowane będą cele operacyjne i szczegółowe działania, które przedstawia poniższa tabela.

	Cele strategiczne		Cele operacyjne	Działania
1.	Poprawa warunków życia społecznego osób niepełnosprawnych	1.1	wspieranie wczesnej interwencji, profilaktyki i rehabilitacji medycznej	<ul style="list-style-type: none"> - wspieranie i wdrażanie programów wczesnej interwencji, profilaktyki, - szkolenia i doradztwo dla rodziców dzieci niepełnosprawnych, - szkolenia pracowników medycznych i socjalnych w zakresie wykrywania uszkodzeń i kierowania osób niepełnosprawnych oraz ich rodzin do odpowiedzialnych służb i placówek, - popularyzowanie wśród społeczeństwa znaczenia istoty wczesnej interwencji, profilaktyki i jej wpływu na proces rehabilitacji, - wspieranie instytucji i organizacji promujących i zajmujących się opieką nad matką i dzieckiem, szczególnie kobiet w ciąży z grup ryzyka, - stwarzanie warunków do prowadzenia kompleksowej, ciągłej rehabilitacji dla osób niepełnosprawnych wraz ze zwiększeniem jej skuteczności przez wsparcie doposażenia w sprzęt rehabilitacyjny.
		1.2	zwiększanie dostępności i uczestnictwa osób niepełnosprawnych w życiu społecznym	<ul style="list-style-type: none"> - współpraca z lokalnymi samorządami, organizacjami pozarządowymi i pozostałymi partnerami życia społeczno-gospodarczego w zakresie działań na rzecz dostępności osób niepełnosprawnych do zewnętrznego i wewnętrznego środowiska, - realizowanie zadań realizowanych przez stowarzyszenia, fundacje oraz inne organizacje pozarządowe, - dofinansowanie prac budowlanych w obiektach służących osobom niepełnosprawnym, - wspieranie działań w zakresie dostępu osób niepełnosprawnych do uczestnictwa w kulturze, sporcie oraz wypoczynku, - zapewnienie wysokiego standardu usług świadczonych w ramach turnusów rehabilitacyjnych, - współorganizowanie imprez kulturalnych i sportowych, - wspieranie współpracy międzynarodowej w zakresie uczestnictwa osób niepełnosprawnych w życiu społecznym.

		1.3	kształtowanie właściwych postaw społecznych sprzyjających realizowaniu praw osób niepełnosprawnych	<ul style="list-style-type: none"> - promowanie aktywności społecznej osób niepełnosprawnych i ich organizacji, - wspieranie i podejmowanie działań zmierzających do zwiększenia obecności osób niepełnosprawnych w życiu społecznym i publicznym, - współpraca z lokalnymi samorządami, organizacjami pozarządowymi i pracodawcami w zakresie zwiększenia poziomu świadomości społecznej, na temat występujących niepełnosprawności i ich problemów, - promowanie i propagowanie imprez kulturalnych i sportowych, w których współuczestniczą osoby niepełnosprawne, - przygotowanie służb socjalnych z lokalnych środowisk do systemowego wsparcia osób niepełnosprawnych i ich rodzin, - podniesienie poziomu świadomości samych osób niepełnosprawnych w zakresie obowiązków i przysługujących im praw, - nawiązywanie kontaktów z pracodawcami, zatrudnianie na otwartym rynku pracy.
2.	Poprawa warunków życia zawodowego osób niepełnosprawnych	2.1	wyrównywanie szans osób niepełnosprawnych w dostępie do edukacji	<ul style="list-style-type: none"> - tworzenie warunków umożliwiających korzystanie dzieci i młodzieży niepełnosprawnej z masowych placówek edukacyjnych poprzez likwidację barier architektonicznych, - zapewnienie możliwości realizacji specjalnych potrzeb edukacyjnych dla dzieci z wadami wzroku, słuchu, zaburzeniami rozwoju mowy, zaburzeniami rozwoju ruchowego i psychicznego w szkołach powszechnych, - promowanie projektów edukacyjnych w klasach integracyjnych, - wspieranie tworzenia oddziałów integracyjnych w szkołach na wszystkich szczeblach kształcenia, - wdrażanie rozwiązań informatycznych ułatwiających dostęp do edukacji osobom niepełnosprawnym (np. e-learning); dofinansowanie zakupu sprzętu umożliwiającego osobom niepełnosprawnym korzystanie z tych rozwiązań, - organizowanie dla dorosłych niepełnosprawnych szkoleń i kursów, umożliwiających zdobycie odpowiednich kwalifikacji i doskonalenie już posiadanych umiejętności, przekwalifikowań oraz zdobycie umiejętności aktywnego poszukiwania pracy, - promowanie współpracy z organizacjami pracodawców i pracodawcami w celu przekonania ich do zatrudnienia osób niepełnosprawnych.

		2.2	tworzenie warunków do rehabilitacji zawodowej osób niepełnosprawnych	<ul style="list-style-type: none"> - rozwój i wspieranie zatrudnienia osób niepełnosprawnych w instytucjach ekonomii społecznej, wspieranie ochrony zatrudnienia osób niepełnosprawnych w zakładach pracy chronionej, - dostosowanie i tworzenie nowych miejsc pracy dla osób niepełnosprawnych przez pracodawców, w tym organy administracji rządowej i samorządowej, - doradztwo organizacyjno-prawne i ekonomiczne w zakresie działalności gospodarczej lub rolniczej podejmowanej przez osoby niepełnosprawne, - wspieranie szkoleń z zakresu zmiany kwalifikacji zawodowych oraz poradnictwa zawodowego dla osób niepełnosprawnych, - propagowanie informacji wśród pracodawców w zakresie zatrudniania osób niepełnosprawnych, - promowanie pracodawców zatrudniających osoby niepełnosprawne.
		2.3	stworzenie kompleksowego systemu informacyjnego obejmującego dane nt. warunków życia osób niepełnosprawnych w województwie podlaskim	<p><i>przeprowadzenie cyklu badań na terenie województwa podlaskiego, których efektem będzie:</i></p> <ul style="list-style-type: none"> - określenie ilościowe populacji osób niepełnosprawnych na terenie województwa, - określenie kategorii grup dysfunkcyjnych osób niepełnosprawnych występujących na terenie województwa, - diagnoza indywidualnych ograniczeń sprawności i potencjału osób niepełnosprawnych, - poprawa dostępu osób niepełnosprawnych do informacji o przysługujących im prawach, możliwościach uzyskania pomocy, pracy, sposobach rozwiązywania trudnych sytuacji życiowych oraz możliwościach udziału w życiu społecznym, - przeszkolenie pracowników socjalnych w zakresie aktualnej sytuacji instytucjonalnej, prawnej i ekonomicznej organizacji działających na rzecz osób niepełnosprawnych, - współpraca z organizacjami pozarządowymi i samorządami w zakresie poprawy warunków życia zawodowego osób niepełnosprawnych.

3.4 Program w zakresie pomocy społecznej i polityki prorodzinnej w województwie podlaskim na lata 2009-2013

„Program w zakresie pomocy społecznej i polityki prorodzinnej w województwie podlaskim na lata 2009-2013” jest kontynuacją programu na lata 2006-2008. Formalno-prawny kształt świadczenia usług z zakresu pomocy społecznej na każdym szczeblu samorządu określa ustawa z dnia 12 marca 2004 r. o pomocy społecznej. Niniejszy program dostosowuje współczesne wyzwania i założenia pomocy społecznej do możliwości, zasobów i zdiagnozowanych potrzeb regionu podlaskiego.

Podstawowe założenia programu to:

- działania pomocy społecznej powinny umożliwić osobom i rodzinom przezwycięzenie trudnych sytuacji życiowych, których nie są w stanie pokonać wykorzystując własne środki, możliwości i uprawnienia,
- pomoc społeczna w województwie opiera się na dążeniu do kompleksowego działania uwzględniającego potrzeby fizyczne, psychologiczne i społeczne osób potrzebujących pomocy,
- rodzaj, forma i rozmiar pomocy powinny wynikać z rzetelnego rozpoznawania potrzeb
- udzielana pomoc powinna służyć umacnianiu rodziny,
- działania wynikające z programu powinny być ukierunkowane na podnoszenie poziomu życia wszystkich mieszkańców województwa,
- pracownicy służb socjalnych powinny systematycznie podnosić swoje kwalifikacje zawodowe i uczestniczyć w szkoleniach w zakresie pomocy społecznej,
- pomoc społeczna dąży do rozwoju usług wspierających, edukacyjnych lub korekcyjnych nastawionych na problemy poszczególnych kategorii osób lub rodzin wymagających pomocy,
- program realizowany będzie we współpracy z organami administracji publicznej i organizacjami pozarządowymi, związkami wyznaniowymi a przede wszystkim z jednostkami organizacyjnymi pomocy społecznej.

Program skierowany jest do:

- osób i rodzin będących w trudnej sytuacji życiowej,
- rodzin,

- dzieci i młodzieży,
- osób starszych,
- jednostek samorządów terytorialnych,
- organizacji pozarządowych zajmujących się problematyką pomocy społecznej i polityki prorodzinnej.

W Programie określono wizję: W wyniku realizacji Programu system pomocy społecznej i polityki prorodzinnej w województwie podlaskim będzie skutecznie podnosił jakość życia mieszkańców województwa podlaskiego, a w szczególności tych, którzy ze względu na trudną sytuację życiową nie są w stanie samodzielnie zaspokoić podstawowych potrzeb bytowych, a przez to nie mogą uczestniczyć lub mają ograniczony udział w życiu rodzinnym, zawodowym i społecznym.

Program podobnie jak trzy poprzednie programy swoim zasięgiem będzie obejmował obszar województwa podlaskiego i jego mieszkańców. Koordynatorem Programu będzie ROPS w Białymstoku, który będzie współpracował z licznymi partnerami, takimi jak: administracja rządowa, administracja samorządowa i jej jednostki administracyjne oraz organizacje pozarządowe. W ramach programu będą realizowane określone cele i działania, których wykaz przedstawia poniższa tabela.

	Cel strategiczny		Cele operacyjne	Działania
1.	Wdrażanie aktywnej polityki społecznej	1.1	zwiększenie wiedzy podmiotów polityki społecznej na temat problemów społecznych	<ul style="list-style-type: none"> - identyfikacja i badanie natężenia problemów społecznych, - zbieranie informacji nt. bilansu potrzeb i środków, - opracowywanie informacji o aktualnym stanie pomocy społecznej, - pełnienie roli koordynatora działań w zakresie polityki i pomocy społecznej, - współpraca z ośrodkami informacyjnymi w zakresie udostępniania danych, - współpraca z instytucjami badawczymi, organizacjami pozarządowymi w zakresie diagnozy problemów społeczno-socjalnych województwa, - określanie mierników działań podejmowanych przez instytucje i organizacje pomocy społecznej.
		1.2	stymulowanie i wspomaganie lokalnych inicjatyw	<ul style="list-style-type: none"> - integrowanie i wzmocnienie współpracy instytucji i organizacji działających na rzecz osób zagrożonych wykluczeniem społecznym, - wspieranie działań związanych z tworzeniem i działaniem lokalnych organizacji działających na rzecz osób korzystających z pomocy społecznej, - wzmacnianie działań edukacyjno-informacyjnych dla środowisk lokalnych w zakresie potrzeb i możliwości zrzeszania się, - podnoszenie wiedzy w zakresie tworzenia partnerstwa i animowania współpracy środowiskowej.
		1.3	wprowadzanie i wspieranie innowacyjnych rozwiązań	<ul style="list-style-type: none"> - inicjowanie i wspieranie planów działania na rzecz przeciwdziałaniu wykluczeniu społecznemu, bądź zagrożonych wykluczeniem w ramach partnerstwa społecznego przy udziale podmiotów działających na rynku pracy oraz w obszarze pomocy społecznej, - inicjowanie i wspieranie lokalnych programów aktywizujących świadczeniobiorców pomocy społecznej, - inicjowanie i wspieranie programów na rzecz pomocy rodzinie, - współpraca z organizacjami pozarządowymi w propagowaniu i wspieraniu w realizacji innowacyjnych projektów z zakresu polityki i pomocy społecznej, - inicjowanie i wspieranie rozwoju Lokalnych Zespołów Interdyscyplinarnych.

		1.4	zwiększenie dostępności do kształcenia i szkoleń dla służb społecznych	<ul style="list-style-type: none"> - inicjowanie i organizowanie cyklicznych szkoleń, w tym instruktażowych, - organizowanie kształcenia podnoszącego kwalifikacje kadry pomocy społecznej, - wspieranie systemu kształcenia i doskonalenia zawodowego kadr służb pomocy społecznej, w szczególności z zakresie pracy socjalnej i organizacji pomocy społecznej, - współdziałanie z organizacjami pozarządowymi w organizacji szkoleń podnoszących kwalifikacje i kompetencje z zakresu działań samopomocowych, - organizowanie konferencji, seminariów z udziałem partnerów społecznych.
		1.5	rozwój sektora pozarządowego	<ul style="list-style-type: none"> - inicjowanie tworzenia grup samopomocowych w rozwiązywaniu problemów społecznych, - integrowanie organizacji społecznych w celu realizacji wybranych kierunków polityki społecznej w województwie podlaskim, - zlecanie zadań z zakresu polityki społecznej do realizacji przez organizacje pozarządowe.
2.	Systemowa pomoc osobom i rodzinom	2.1	wzmacnianie rozwiązań służących harmonijnemu funkcjonowaniu rodzin	<ul style="list-style-type: none"> - promowanie rodziny jako podstawowej komórki społecznej, - prowadzenie badań monitorujących stan, strukturę oraz sytuację społeczno-ekonomiczną rodziny, - wspieranie lokalnego systemu wsparcia rodziny, - wspieranie programów lokalnych na rzecz pomocy rodzinom, - wspieranie inicjatyw środowisk lokalnych skierowanych do rodzin, - rozwijanie opieki nad dziećmi i innymi osobami zależnymi jako wsparcie aktywności ekonomicznej kobiet, - aktywizowanie środowiska lokalnego w zakresie inicjowania i promowania wspólnotowych i samopomocowych form wspierania rodziny, - tworzenie systemu współpracy w przeciwdziałaniu przemocy w rodzinach, - doskonalenie kadr z zakresu wspomagania rodziny celem tworzenia systemu pomocy dla rodzin znajdujących się w sytuacjach kryzysowych, - prowadzenie kampanii informacyjnych dotyczących współczesnych zagrożeń rodziny oraz skutków dezintegracji rodziny, - promowanie autorytetów.

		2.2	rozwój usług socjalnych	<ul style="list-style-type: none"> - propagowanie współpracy podmiotów działających w obszarze usług socjalnych - inicjowanie rozwoju i modernizacji bazy instytucjonalnej, w szczególności w pomocy społecznej, - wspieranie opracowywania i wdrażania programów lokalnych na rzecz rozszerzenia i równego dostępu do usług socjalnych, ze szczególnym uwzględnieniem mieszkańców małych miejscowości i terenów wiejskich, - wspieranie zwiększenia zatrudnienia służb społecznych województwa, - promowanie nowatorskich programów wsparcia społecznego w środowisku lokalnym, - promowanie działań „dobrej praktyki”, - motywowanie do podejmowania inicjatyw w obszarze pomocy społecznej, - wspieranie instytucjonalnych i pozainstytucjonalnych form pomocy cudzoziemcom oraz przeciwdziałania izolacji.
		2.3	wyrównywanie szans dzieci i młodzieży	<ul style="list-style-type: none"> - pomoc rodzicom w pełnieniu funkcji opiekuńczych i wychowawczych, - tworzenie i wspieranie instytucjonalnych i pozainstytucjonalnych form spędzania wolnego czasu dla dzieci i młodzieży, - promowanie rozwoju różnorodnych form rodzinnej opieki zastępczej, - wsparcie programów celowych w zakresie wyrównywania szans edukacyjnych dzieci i młodzieży w społeczności lokalnej a szczególnie na terenach wiejskich, - promowanie aktywności fizycznej dzieci i młodzieży.
		2.4	rozwój usług socjalnych i edukacyjnych dla osób starszych	<ul style="list-style-type: none"> - wspieranie instytucjonalnych i pozainstytucjonalnych form pomocy dziennej dla osób starszych, - promowanie tworzenia oferty usług opiekuńczych dla osób starszych, - inicjowanie współpracy instytucji pomocy społecznej i organizacji, pozarządowych na rzecz świadczenia usług socjalnych dla osób starszych, - wyrównywanie szans osób starszych na terenie całego województwa w dostępie do usług opiekuńczych i usług specjalistycznych, zwłaszcza wśród mieszkańców terenów wiejskich, - wsparcie programów lokalnych przeciwdziałających izolacji i samotności ludzi starych np. kluby seniora, - wspieranie rodzin wielopokoleniowych.

		2.5	rozwój infrastruktury pomocy społecznej	<ul style="list-style-type: none">- promowanie tworzenia instytucjonalnych i pozainstytucjonalnych form pomocy dziennej,- wspieranie budowy instytucji opiekuńczych, socjalnych i rehabilitacyjnych,- inicjowanie i wspieranie tworzenia nowych placówek pomocy społecznej w szczególności na terenach wiejskich,- wspieranie tworzenia infrastruktury poradnictwa specjalistycznego.
--	--	-----	---	--

4. BADANIE BILANSU POTRZEB W ZAKRESIE POMOCY SPOŁECZNEJ W WOJEWÓDZTWIE PODLASKIM

Bilans potrzeb w zakresie pomocy społecznej opracowywany przez Regionalny Ośrodek Polityki Społecznej należy do zadań własnych samorządu województwa i jest realizowany na podstawie art. 21 pkt. 8 zgodnie z ustawą z dnia 12 marca 2004 r. o pomocy społecznej (tj. z 2008 r. Dz. U. 115, poz. 728 ze zm.).

Coroczne badanie ma na celu określenie rozmiaru i dostarczenie kompleksowej wiedzy na temat potrzeb oraz potencjału ośrodków pomocy społecznej i powiatowych centrów pomocy rodzinie w realizacji ustawowych zadań. Bilans jest również narzędziem umożliwiającym określenie występujących barier oraz identyfikację kierunków zmian – faktycznych i pożądaných w jednostkach organizacyjnych pomocy społecznej województwa.

Bilans opracowywany jest na podstawie wypełnionych przez ośrodki pomocy społecznej oraz powiatowe centra pomocy rodzinie, kwestionariuszy ankiet bilansowania potrzeb w zakresie pomocy społecznej obejmujących zadania finansowane z budżetu państwa, gminy i powiatu. Analizując okres ostatnich trzech lat corocznie w badaniu w województwie podlaskim brały udział wszystkie jednostki pomocy społecznej tj. 115 ośrodków pomocy społecznej, 14 powiatowych centrów pomocy rodzinie i 3 miasta grodzkie na prawach powiatu.

Ankieta skierowana do gmin i powiatów województwa podlaskiego w latach 2007 - 2009 w zakresie pomocy społecznej oraz opracowany bilans dotyczył następujących obszarów:

- potrzeb zatrudnienia pracowników w ośrodkach pomocy społecznej i powiatowych centrach pomocy rodzinie,
- potrzeb w zakresie realizacji zadań własnych oraz zadań zleconych z uwzględnieniem form wsparcia, liczby osób wymagających pomocy, planowanej liczby oraz kosztu świadczeń,
- powodów ubiegania się o pomoc społeczną,
- potrzeb w zakresie prowadzenia i utrzymania ośrodków pomocy społecznej oraz powiatowych centrów pomocy rodzinie.

Ponadto opracowany bilans potrzeb na lata 2009/2010 zawierał dodatkową analizę:

1. Realizacji zadań wynikających z Programu Operacyjnego Kapitał Ludzki przez ośrodki pomocy społecznej i z uwzględnieniem:

- realizacji Działania 7.1, Poddziałanie 7.1.1 Rozwój i upowszechnianie aktywnej integracji przez ośrodki pomocy społecznej - projekty systemowe,
- aktywnych form przeciwdziałania wykluczeniu społecznemu,
- planowanych form wsparcia na 2009 i 2010 r. tj. działania dodatkowe (konkursowe),
- potrzeb szkoleniowych pracowników ośrodka pomocy społecznej i wolontariuszy,
- potrzeb w zakresie zasiłków okresowych, zasiłków celowych i pomocy na ekonomiczne usamodzielnienie w 2009/2010 r.

2. Realizacji zadań wynikających z Programu Operacyjnego Kapitał Ludzki przez powiatowe centra pomocy rodzinie w tym:

- realizacji Działania 7.1, Poddziałanie 7.1.2 Rozwój i upowszechnianie aktywnej integracji przez powiatowe centra pomocy rodzinie – projekty systemowe,
- planowanych form wsparcia na 2009/2010 r. tj. działania dodatkowe (konkursowe),
- potrzeb szkoleniowych pracowników powiatowego centrum pomocy rodzinie i wolontariuszy.

Z przeprowadzanego bilansu potrzeb w okresie ostatnich trzech lat wynika, że w jednostkach pomocy społecznej województwa podlaskiego występuje niedostateczny poziom zatrudnienia, szczególnie w małych ośrodkach pomocy społecznej na terenach gmin, który jest barierą dla pracowników w realizacji zadań pomocy społecznej. Przekłada się to także na jakość realizowanych zadań i wykonywaną pracę. Innymi problemami z jakimi muszą radzić sobie pracownicy socjalni to: częste zmiany przepisów, zbyt małe środki na świadczenia, brak współdziałania pomiędzy instytucjami uczestniczącymi w procesie pomocowym oraz małe zainteresowanie lokalnych władz problemami i inicjatywami jednostek.

Konieczne jest przygotowywanie pracowników ośrodków pomocy społecznej oraz powiatowych centrów pomocy rodzinie do wykorzystania i realizacji nowych instrumentów aktywizacji społecznej, które są planowane do wprowadzenia do systemu pomocy społecznej. Istniejąca na terenie województwa podlaskiego infrastruktura socjalna nadal nie zabezpiecza występujących w tym zakresie potrzeb. Braki występują głównie w zakresie środowiskowych form pomocy. Szczególnie należy rozwijać formy opieki nad dzieckiem i rodziną m.in. poprzez tworzenie placówek opiekuńczo-wychowawczych wsparcia dziennego, ze szczególnym uwzględnieniem obszarów wiejskich oraz nad osobami starszymi

i niepełnosprawnymi. Zdecydowanie większe środki finansowe potrzebne są powiatom na rozwój form pomocy skierowanych do wychowanków opuszczających placówki opiekuńczo-wychowawcze i rodziny zastępcze, umożliwiając im prawidłowe funkcjonowanie w samodzielnym życiu. Zupełnie nieaktywną formą wsparcia pozostaje udzielenie pomocy na ekonomiczne usamodzielnienie. Istnieje konieczność rozwijania współpracy gmin i powiatów z organizacjami pozarządowymi oraz promowania ich powstania szczególnie na obszarach wiejskich, uznając je za partnera w realizacji zadań z zakresu polityki społecznej.

Coraz większe znaczenie w zakresie pomocy i integracji społecznej odgrywają środki pochodzące z Programu Operacyjnego Kapitał Ludzki. Umożliwiają one upowszechnienie mechanizmów aktywnej integracji oraz podnoszenie kwalifikacji osób zagrożonych wykluczeniem społecznym. Bilans Potrzeb w latach 2009/2010 wykazuje, iż rola instrumentów udostępnianych w ramach realizacji PO KL będzie wzrastać. Potrzeby szkoleniowe wśród pracowników instytucji pomocy społecznej, gdzie szeroko rozumiana tematyka środków unijnych zajmuje dominującą pozycję, wskazują jednak na konieczność podniesienia umiejętności korzystania z narzędzi udostępnianych przez mechanizmy Europejskiego Funduszu Społecznego.

W aktualnej sytuacji społeczno-gospodarczej pomoc społeczna ma do spełnienia ważną rolę. Powinna stwarzać poczucie bezpieczeństwa socjalnego, pomagać w tworzeniu właściwych warunków życia i zaspokajania potrzeb społeczności lokalnych, wspomagać rodzinę w pełnieniu jej funkcji. Formułowanie celów wytyczonych zamierzeń musi opierać się na dobrze funkcjonującej bazie materialnej, instytucjonalnej oraz wykwalifikowanej kadrze służb społecznych. Działania pracowników pomocy społecznej to nie tylko udzielanie świadczeń pieniężnych, ale przede wszystkim praca socjalna oraz działania zmierzające do wykorzystywania aktywizacyjnych instrumentów wsparcia. Praca socjalna powinna obejmować, poza działaniem typu naprawczego i kompensacyjnego, zapobieganie i pomoc w prawidłowym rozwoju jednostki i społeczności. Sporządzany corocznie Bilans daje możliwość kreowania polityki społecznej na obszarze województwa podlaskiego i prowadzenia systemowych działań w zakresie polityki społecznej.

5. WSPÓŁPRACA ROPS Z ORGANIZACJAMI POZARZĄDOWYMI NA TERENIE WOJEWÓDZTWA PODLASKIEGO

Jednym z działań Regionalnego Ośrodka Polityki Społecznej w Białymstoku jest między innymi współpraca z organizacjami pozarządowymi. Współdziałanie to wynika z wytycznych zawartych w „Programie Współpracy Województwa Podlaskiego z organizacjami pozarządowymi oraz podmiotami wymienionymi w art. 3 ust. 3 ustawy z dnia 24 kwietnia 2003 r. o działalności pożytku publicznego i o wolontariacie”. Współpraca Ośrodka z III sektorem ma na celu wspieranie organizacji, dzięki którym w szerszym zakresie będą zaspokajane potrzeby mieszkańców regionu. Ponadto, wspólne działania z organizacjami pozarządowymi umożliwią dotarcie do szerszej grupy osób potrzebujących wsparcia, aktywizacji i integracji społecznej.

Główne formy współpracy Regionalnego Ośrodka Polityki Społecznej z organizacjami pozarządowymi z obszaru pomocy społecznej to: tworzenie warunków do umożliwienia osobom i rodzinom przezwyciężenia trudnej sytuacji życiowej, współorganizacja szkoleń i programów dla osób niezaradnych życiowo, będących w trudnej sytuacji materialnej. Ponadto jest to organizacja szkoleń, konferencji i seminariów dla przedstawicieli organizacji pozarządowych. ROPS współpracuje także w obszarze działań, które mają na celu podniesienie efektywności wykonywanych zadań przez instytucje pomocowe na polu uaktywnienia różnych form pomocy społecznej.

W zakresie ochrony i promocji zdrowia ROPS przy współpracy z organizacjami pozarządowymi organizuje szkolenia dotyczące profilaktyki uzależnień, realizacji projektów edukacyjnych skierowanych do różnych grup społecznych. Podejmowane są również działania w ramach profilaktyki uniwersalnej ukierunkowane na promocję zdrowego stylu życia oraz monitoring problemów społecznych.

ROPS i organizacje pozarządowe prowadzą również wspólne działania na rzecz osób niepełnosprawnych tj. współorganizują szkolenia, zajęcia wykładowo-warsztatowe dla przedstawicieli organizacji non-profit oraz uroczystości i imprezy plenerowe dla osób niepełnosprawnych mające na celu aktywizację i przezwyciężanie barier psychologicznych.

Ponadto Regionalny Ośrodek Polityki Społecznej zleca realizację zadań publicznych organizacjom pozarządowym oraz podmiotom wymienionym w art. 3 ust. 3. ustawy z dnia 24 kwietnia 2003 r. o działalności pożytku publicznego i o wolontariacie. Dotacje dla organizacji pozarządowych są przyznawane w trybie otwartych konkursów ofert. Procedury przeprowadzenia otwartych konkursów ofert wynikają z ustawy z dnia 12 marca 2004 r.

o pomocy społecznej (t.j. z 2008 r. Dz.U. Nr 115, poz. 728 z póź. zm.) oraz z ustawy z dnia 24 kwietnia 2003 r. o działalności pożytku publicznego i o wolontariacie (Dz.U. Nr 96, poz. 873 z póź. zm.)

W ciągu ostatnich trzech lat ROPS ogłaszał corocznie dwie edycje konkursów finansowane ze środków budżetu samorządu województwa z następujących obszarów:

- pomocy społecznej,
- ochrony i promocji zdrowia,
- działań na rzecz osób niepełnosprawnych.

5.1 Zlecenie zadań publicznych przez ROPS z zakresu pomocy społecznej

Na realizację zadań w zakresie pomocy społecznej w latach 2007 i 2008 środki finansowe przeznaczano na następujące zadania:

- promocja oraz wspieranie rodzin wielodzietnych i wielopokoleniowych,
- wspieranie wypoczynku dzieci i młodzieży z rodzin ubogich w formie stacjonarnej, półstacjonarnej i jednodniowych imprez o charakterze regionalnym,
- rozwój form pomocy środowiskowej, dziennej i usług opiekuńczych skierowanych do ludzi starszych.

W roku 2009 finansowano następujące zadania:

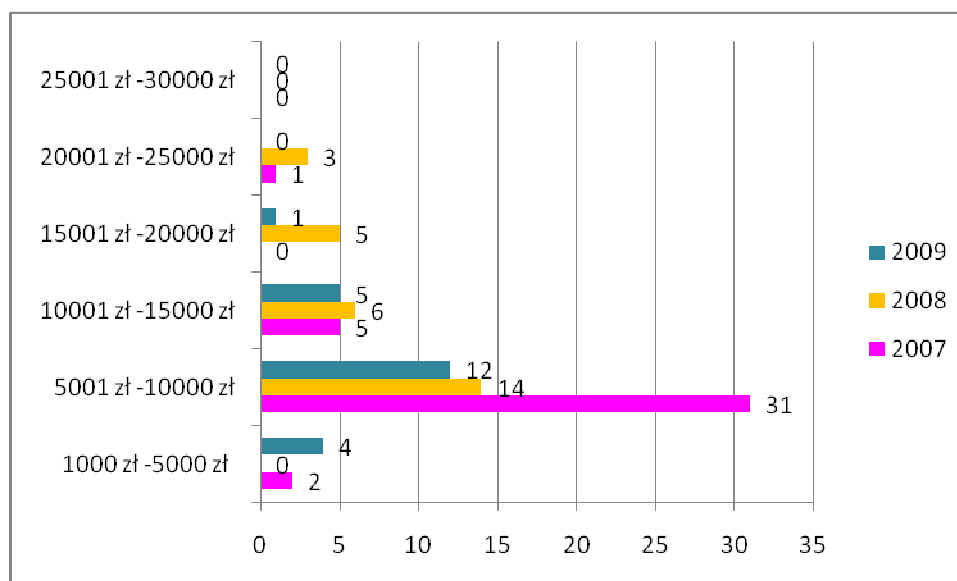
- innowacyjne formy wsparcia dla rodzin, dzieci, młodzieży oraz osób starszych,
- wspieranie wypoczynku dzieci i młodzieży z rodzin wielodzietnych.

Tabela 1. Ogólne zestawienie podmiotów i dotacji w sferze pomocy społecznej w latach 2007-2009

Rok	2007	2008	2009
Liczba podmiotów	20	20	18
Liczba dotacji	27	27	30
Średnia kwota dotacji (w zł)	10 370,37	7 962,96	7 833,33
Najniższa dotacja (w zł)	1 500,00	1 950,00	2 100,00
Najwyższa dotacja (w zł)	29 544,00	27 800,00	15 500,00

W latach 2007-2009 ROPS w Białymstoku na realizację zadań w sferze pomocy społecznej udzielił 84 dotacji dla 58 podmiotów na łączną kwotę 793 488,00 zł. W latach 2007 i 2008 z dotacji skorzystało po 20 podmiotów, natomiast w roku 2009 o dwa podmioty mniej. W analizowanym okresie najniższa dotacja wyniosła 1 500,00 zł a najwyższa 29 544,00 zł.

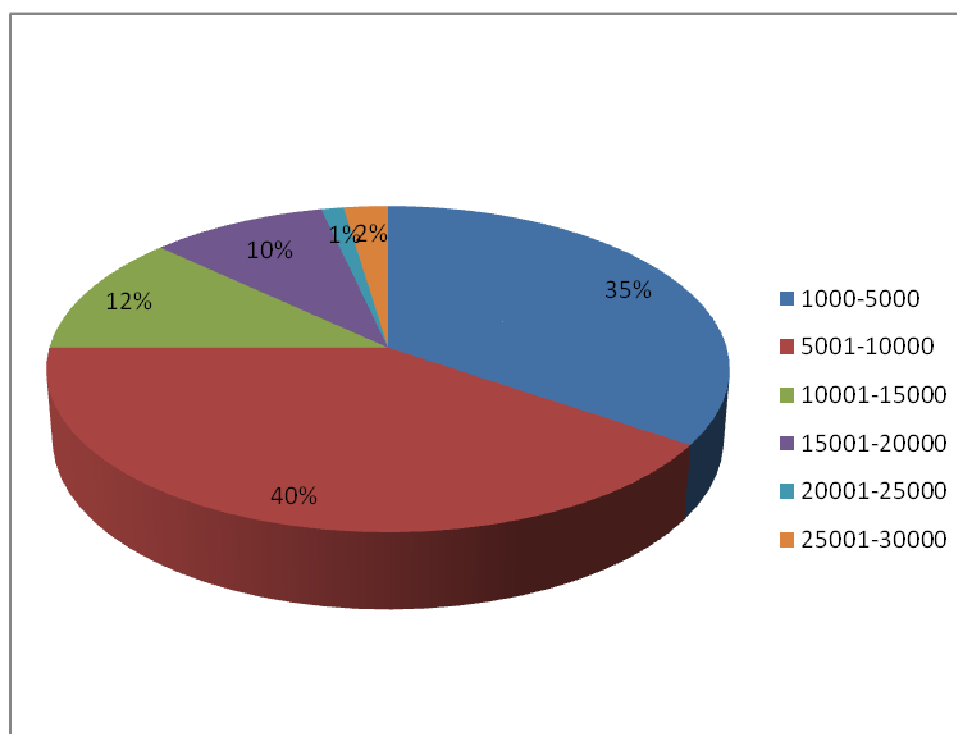
Wykres 1. Liczba dotacji w przedziałach kwotowych w latach 2007-2009



W 2007 najczęściej udzielano dofinansowania w wysokości do 10 000 zł. Najwięcej umów podpisano pomiędzy Regionalnym Ośrodkiem Polityki Społecznej a organizacjami na dotacje w przedziale 5 001-10 000 zł. Najmniej podmiotów, 8% z ogółu skorzystało z dotacji w wysokości powyżej 20 000 zł. W 2007 roku średnia kwota dofinansowania wyniosła 10 370,37 zł.

W 2008 roku najwięcej podmiotów tj. 45%, skorzystało z dotacji w wysokości 1 000 - 5 000 zł. Podobnie jak w roku poprzednim udzielono najmniej dotacji w kwocie powyżej 200 000 zł. Średnia kwota dofinansowania w roku 2008 wyniosła 7 962,96 zł. W 2009 roku średnia kwota dofinansowania wyniosła 7 833,33 zł., 50% organizacji pozarządowych otrzymało wsparcie finansowe w kwocie 5 001-10 000 zł.

Wykres 2. Liczba dotacji według przedziałów kwotowych w ujęciu procentowym w okresie ostatnich trzech lat



Reasumując ostatnie trzy lata udzielania dotacji należy stwierdzić, iż najczęściej przyznawane były dotacje w przedziale kwotowym 5 001-10 000 zł, co stanowiło ponad 40% ogółu dotacji, zaś najmniejszą liczbę, 3% dotacji przyznano powyżej 20 000 zł.

5.2 Zlecenie zadań publicznych przez ROPS z zakresu ochrony i promocji zdrowia

Dofinansowywanie zadań związanych z ochroną i promocją zdrowia w 2007 roku dotyczyło:

- realizacja programów profilaktycznych i terapeutycznych skierowanych do dzieci, młodzieży i osób dorosłych eksperymentujących lub uzależnionych od alkoholu i innych środków psychoaktywnych,
- realizacja zadań z zakresu przeciwdziałania przemocy w rodzinie,
- wspieranie organizacji sympozjów, konferencji oraz zjazdów środowisk medycznych, których celem jest propagowanie najnowszych zdobyczy i osiągnięć naukowych z różnych dziedzin życia,

- poprawa zdrowia i bezpieczeństwa zdrowotnego oraz jakości życia mieszkańców województwa – wspieranie organizacji szkoleń, praktycznych ćwiczeń koordynujących w zakresie ratownictwa medycznego,
- edukacja i promocja zdrowia szczególnie w zakresie zapobiegania i wczesnego wykrywania chorób uznanych za powszechnie występujące na danym terenie w województwie podlaskim,
- zmniejszanie narażenia ludności na czynniki szkodliwe w środowisku życia, pracy i nauki.

W roku 2008 dofinansowywano następujące zadania:

- programy edukacyjne służące zapobieganiu zakażeniom i chorobom zakaźnym,
- programy promocyjne i edukacyjne służące zmniejszeniu częstości urazów powstałych w wyniku wypadków i ograniczenie ich skutków,
- programy edukacyjne, zapobiegania i wczesnego wykrywania oraz ograniczania skutków schorzeń: układu krążenia, onkologicznych,
- promowanie działań prewencyjno promocyjnych służących zapobieganiu zaburzeniom psychicznym w szczególności u dzieci i młodzieży,
- działania promocyjne służące zmniejszeniu zachorowalności i przedwczesnej umieralności z powodu przewlekłych chorób układu oddechowego.

W roku 2009:

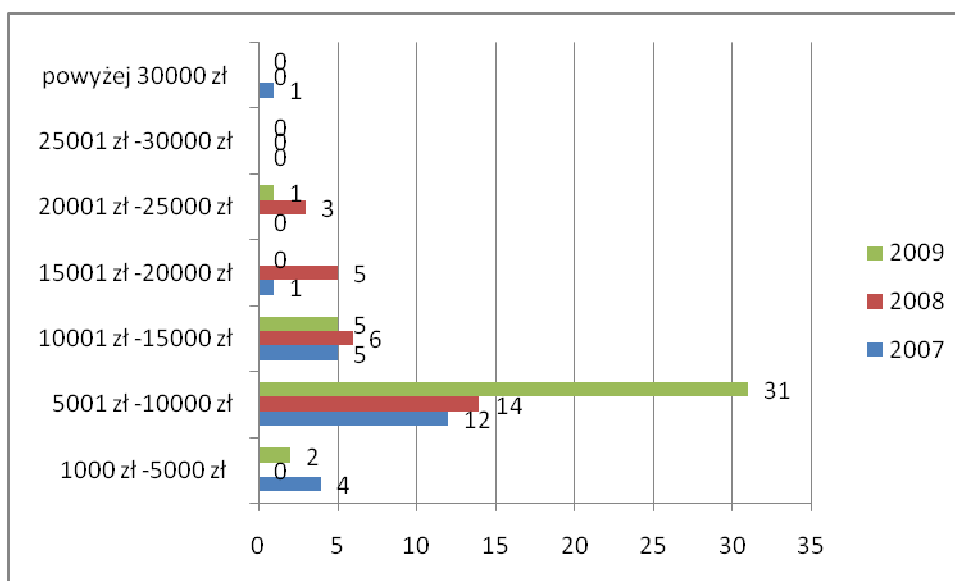
- profilaktyka chorób zakaźnych, a w szczególności HIV/AIDS,
- promocja działań służących zmniejszeniu częstości urazów powstałych w wyniku wypadków i ograniczenie ich skutków,
- zapobieganie i wczesne wykrywanie oraz ograniczania skutków schorzeń: układu krążenia, onkologicznych,
- programy promocyjne służące zapobieganiu zaburzeniom psychicznym w szczególności u dzieci i młodzieży,
- promocja zachowań sprzyjających zmniejszeniu zachorowalności i przedwczesnej umieralności z powodu przewlekłych chorób układu oddechowego.

Tabela 2. Ogólne zestawienie podmiotów i dotacji w sferze ochrony i promocji zdrowia w latach 2007-2009

Rok	2007	2008	2009
Liczba podmiotów	15	17	19
Liczba dotacji	23	28	39
Średnia kwota dotacji (w zł)	9 130,43	11 900,71	8 461,54
Najniższa dotacja (w zł)	3 000,00	5 325,00	3 000,00
Najwyższa dotacja (w zł)	34 050,00	21 400,00	22 810,00

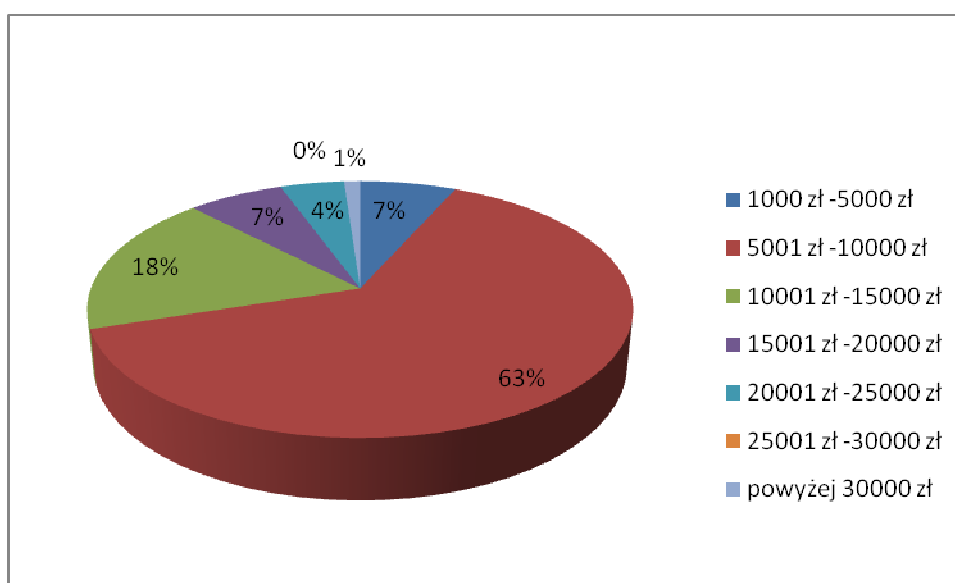
Analizując współpracę z organizacjami pozarządowymi oraz z podmiotami wymienionymi w art. 3 ust. 3 z dnia 24 kwietnia 2003 r. o działalności pożytku publicznego i o wolontariacie, w zakresie ochrony i promocji zdrowia w latach 2007 - 2009 obserwuje się z roku na rok wzrost liczby udzielanych dotacji jak i ilości podmiotów z nich korzystających. W 2007 roku udzielono 23 dotacji dla 15 podmiotów na łączną kwotę 210 000,00 zł. Najniższa kwota udzielonej dotacji wyniosła 3 000,00 zł a najwyższa to 34 050,00 zł. Średnia kwota udzielonych dotacji w roku 2007 wyniosła 9 130,43 zł. W roku 2008 przyznano 28 dotacji dla 17 podmiotów na kwotę 333 220,00 zł a w 2009 r. w ramach dofinansowania zadań z zakresu ochrony i promocji zdrowia zawarto umowy z 19 organizacjami na 39 zadań w łącznej kwocie 330 000,00 zł. Najniższa kwota dotacji przyznana w roku 2008 wyniosła 5 325,00 zł najwyższa zaś 21 400,00 zł, średnia kwota udzielonej dotacji to 11 900,71 zł. W 2009 roku najniższa kwota dotacji wyniosła 3 000,00 zł, najwyższa 22 810,00 zł a średnia kwota dofinansowania 8 461,53 zł.

Wykres 3. Liczba dotacji w przedziałach kwotowych w latach 2007-2009



W ramach zadań publicznych zleczanych organizacjom pozarządowym w dziedzinie ochrony i promocji zdrowia najczęściej dotacje tj. 63 % ogółu przyznanych stanowiły dotacje w przedziale kwotowym 5 001,00-10 000,00 zł, 4% dotacje przyznano w wysokości powyżej 20 000,00 zł oraz 1% to dotacje powyżej 30 000,00 zł.

Wykres 4. Liczba dotacji w latach 2007-2009 według przedziałów kwotowych w ujęciu procentowym



5.3 Zlecenie zadań publicznych przez ROPS z zakresu działań na rzecz osób niepełnosprawnych

W zakresie działań na rzecz osób niepełnosprawnych latach w 2007-2009 dofinansowywano następujące zadania:

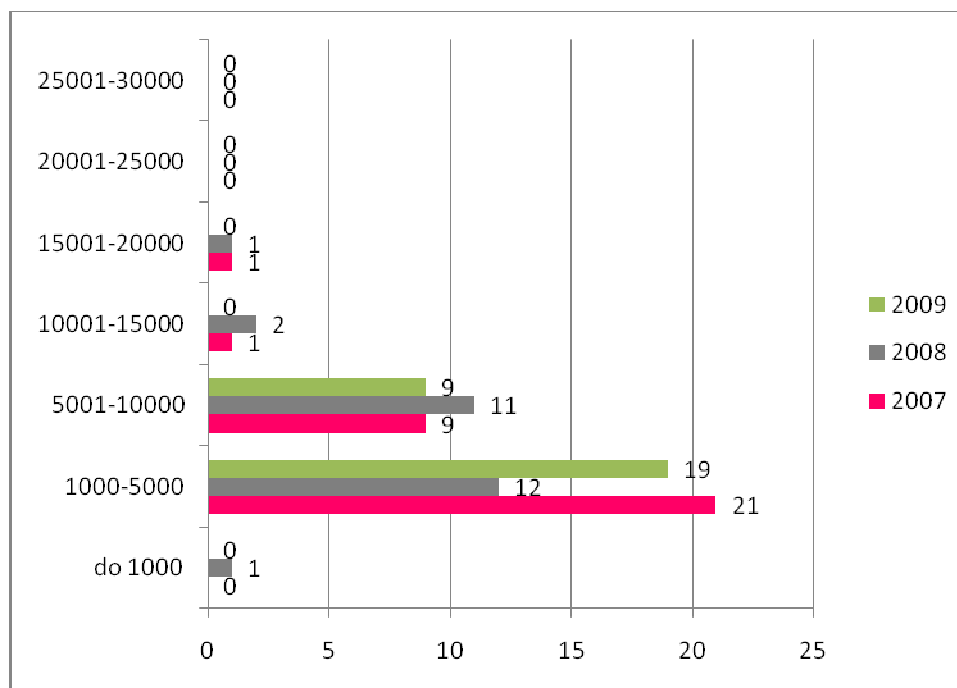
- organizacja imprez o charakterze integracyjnym umożliwiającym osobom niepełnosprawnym uczestnictwa w życiu społecznym,
- wspieranie rodzin z osobą niepełnosprawną (pomoc materialna, psychologiczna, pedagogiczna, prawna, rehabilitacyjna).

Tabela 3. Ogólne zestawienie podmiotów i dotacji w sferze działań na rzecz osób niepełnosprawnych w latach 2007-2009

Rok	2007	2008	2009
Liczba podmiotów	17	17	20
Liczba dotacji	32	28	28
Średnia kwota dotacji (w zł)	4 906,25	5 607,00	4 535,71
Najniższa dotacja (w zł)	1 000,00	721,00	2 600,00
Najwyższa dotacja (w zł)	19 300,00	15 500,00	6 400,00

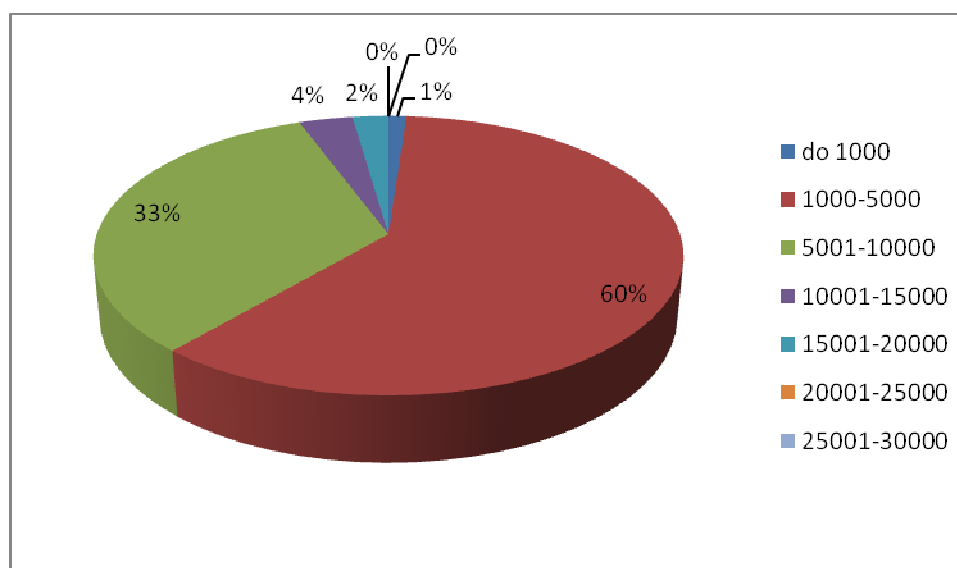
W latach 2007-2009 ROPS w Białymstoku udzielił 88 dotacji 54 podmiotom na realizację działań na rzecz osób niepełnosprawnych. W roku 2009 z dotacji ROPS skorzystało 20 podmiotów, natomiast w latach 2007 i 2008 liczba tych organizacji wynosiła 17. Na przełomie ostatnich trzech lat najniższa kwota dotacji to 721,00 zł zaś najwyższa 19 300,00 zł. W 2007 r. średnia kwota dotacji wynosiła 4 906,25 zł, w 2008 r. - 5 607,00 zł, natomiast w 2009 r. - 4 535,71 zł.

Wykres 5. Liczba dotacji w przedziałach kwotowych w latach 2007-2009 z zakresu działań na rzecz osób niepełnosprawnych



W latach 2007-2009 ROPS podpisał 52 umowy tj. 60% ogółu udzielonych dotacji z organizacjami non profit w przedziale kwotowym 1 000,00-5 000,00 zł. Najwyższa kwota sfinansowanego zadania mieściła się w przedziale kwotowym 15 001,00-20 000,00 zł.

Wykres 6. Liczba dotacji w latach 2007-2009 według przedziałów kwotowych w ujęciu procentowym



Istotnym celem raportu jest zobrazowanie zmian dotyczących współpracy oraz finansowania działań organizacji non - profit przez Ośrodek w ramach otwartych konkursów ofert. Obiektywnym wskaźnikiem określenia skali współpracy jest zobrazowanie ile organizacji korzystało ze wsparcia finansowego ROPS-u, określenie ilości i wysokości przyznawanych dotacji organizacjom pozarządowym.

Poniżej zaprezentowano zbiór informacji dotyczących środków finansowych przeznaczonych na zlecenie zadań organizacjom pozarządowym w ramach otwartych konkursów ofert we wszystkich dziedzin współpracy z organizacjami w ROPS-ie w latach 2007-2009.

Tabela 4. Środki finansowe przeznaczone przez ROPS na dotacje dla organizacji pozarządowych w latach 2007-2009

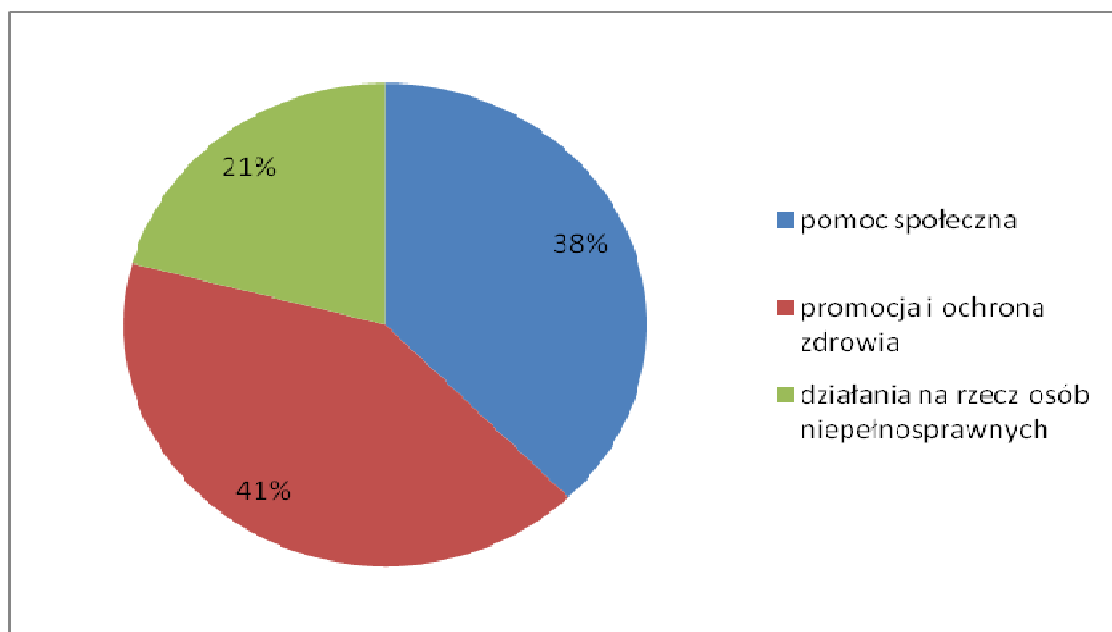
Zakres działań organizacji pozarządowych	2007	2008	2009	Suma:
Pomoc społeczna (w zł)	280 000,00	280 000,00	233 488,00	793 488,00
Ochrona i promocja zdrowia (w zł)	210 000,00	333 220,00	330 000,00	873 220,00
Działania na rzecz osób niepełnosprawnych (w zł)	157 000,00	157 000,00	127 000,00	441 000,00
Suma:	647 000,00	770 220,00	690 488,00	2 107 708,00

W roku 2007 suma środków finansowych przeznaczonych na dotacje organizacjom pozarządowym w zakresie: pomocy społecznej, ochrony i promocji zdrowia, działań dotyczących osób niepełnosprawnych wyniosła 647 000,00 zł. W roku kolejnym budżet przeznaczony na ten cel zwiększył się o 123 220,00 zł do kwoty 770 220,00 zł. W roku 2009 na dofinansowanie działań przeznaczono 690 488,00 zł.

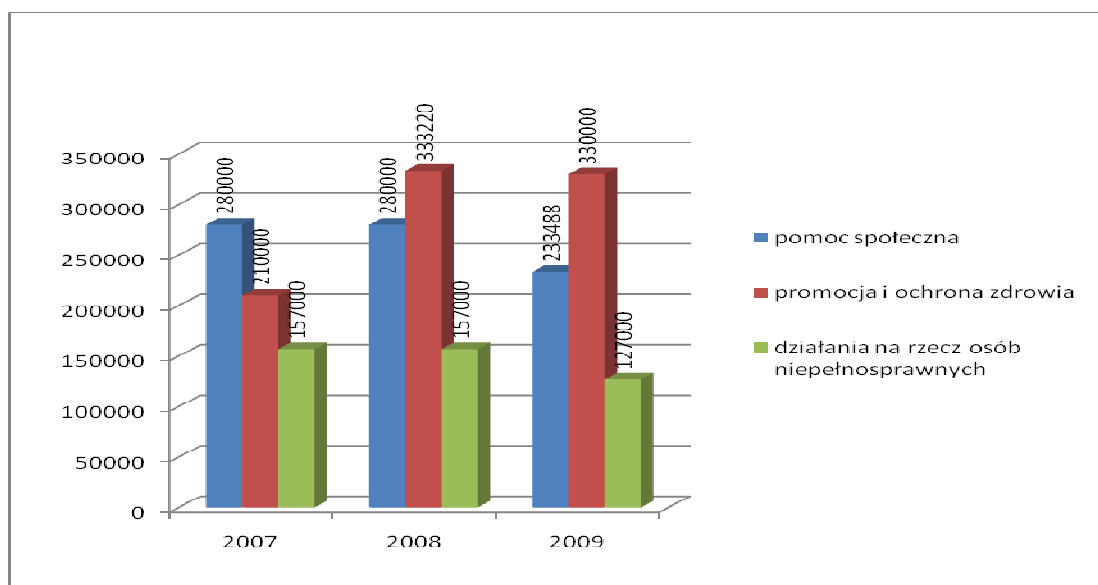
W latach 2007-2009 Regionalny Ośrodek Polityki Społecznej udzielił dotacji na łączną kwotę 2 107 708,00 zł. Na zadania publiczne zlecane organizacjom pozarządowym w zakresie pomocy społecznej z łącznej kwoty przeznaczona została kwota 793 488,00 zł czyli 38% ogółu środków, 41 % środków czyli 873 220,00 zł udzielono na konkursy w dziedzinie promocji i ochrony zdrowia. Finanse przeznaczone na konkursy w zakresie

działania na rzecz osób niepełnosprawnych stanowiły 21% kwoty całkowitej, tj. 441 000,00 zł.

Wykres 7. Procentowy udział środków finansowych na poszczególne działania w trybie otwartych konkursów ofert dla organizacji pozarządowych w latach 2007-2009

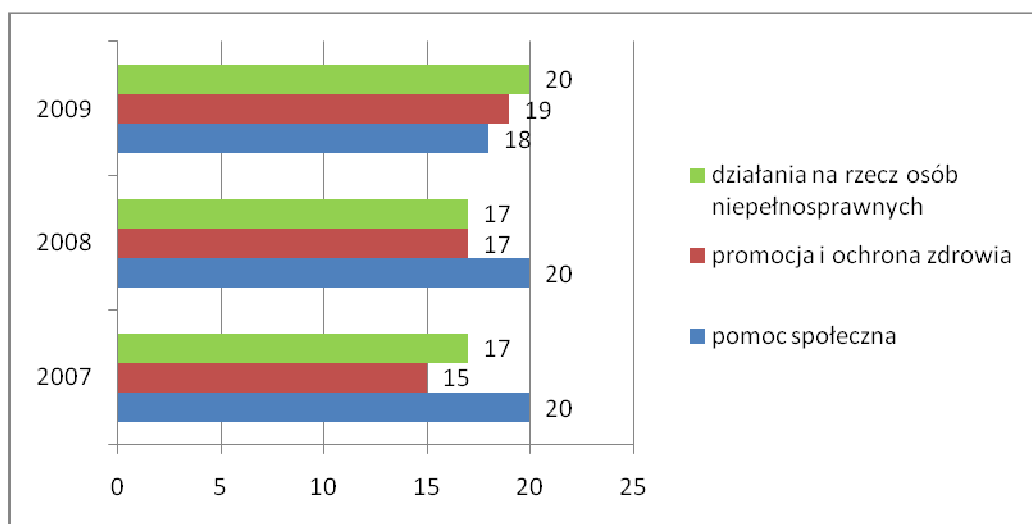


Wykres 8. Środki finansowe przeznaczone przez ROPS na dotacje dla organizacji pozarządowych w latach 2007-2009 w rozbiciu na sfery pomocy



Najwięcej środków finansowych przeznaczanych jest na konkursy dotyczące działań realizowanych w zakresie promocji ochrony i zdrowia. Wynika to ze specyfiki działań i wielkości problemów występujących na terenie województwa.

Wykres 9. Liczba organizacji pozarządowych korzystających z dotacji finansowej Regionalnego Ośrodka Polityki Społecznej według zakresu działań



W latach 2007-2009 z dotacji Regionalnego Ośrodka Polityki Społecznej skorzystały 163 organizacje pozarządowe oraz podmioty wymienione w art. 3 ust. 3. ustawy z dnia 24 kwietnia 2003 r. o działalności pożytku publicznego i o wolontariacie. Z roku na rok liczba organizacji współpracujących z ROPS regularnie zwiększa się.

5.4 Zlecenie zadań publicznych przez ROPS z zakresu działań na rzecz osób niepełnosprawnych ze środków PFRON

W 2009 r. Sejmik Województwa Podlaskiego Uchwałą Nr XXV/309/09 z dnia 23 marca 2009 r. w sprawie określenia zadań Samorządu Województwa Podlaskiego realizowanych ze środków Państwowego Funduszu Rehabilitacji Osób Niepełnosprawnych i przeznaczenia na nie środków w 2009 r., zmienioną Uchwałą Nr XXXI/363/09 z dnia 31 sierpnia 2009 r. przeznaczył łącznie kwotę 429 958,00 zł, na zlecenie zadań z zakresu rehabilitacji zawodowej i społecznej osób niepełnosprawnych fundacjom i organizacjom

pozarządowym. Realizację powyższego zadania na terenie województwa podlaskiego powierzył Regionalnemu Ośrodkowi Polityki Społecznej w Białymstoku.

W ramach działań związanych z rozdysponowaniem ww. kwoty zostały ogłoszone dwa otwarte konkursy ofert na wykonanie zadań publicznych w dziedzinie działań na rzecz osób niepełnosprawnych, realizowanych ze środków Państwowego Funduszu Rehabilitacji Osób Niepełnosprawnych. Pierwszy konkurs w ramach środków PFRON został ogłoszony w dniu 8 czerwca 2009 r. na kwotę 200 000,00 zł i dotyczył realizacji następujących zadań:

- 1) Organizowanie i prowadzenie szkoleń, kursów i warsztatów dla członków rodzin osób niepełnosprawnych, opiekunów, kadry i wolontariuszy bezpośrednio zaangażowanych w proces rehabilitacji zawodowej lub społecznej osób niepełnosprawnych, ze szczególnym uwzględnieniem zagadnień dotyczących procesu integracji osób niepełnosprawnych w najbliższym środowisku i społeczności lokalnej, zwiększenia ich aktywności życiowej i zaradności osobistej oraz niezależności ekonomicznej, podnoszenia umiejętności pracy z osobami niepełnosprawnymi, w tym sprawowania nad nimi opieki i udzielania pomocy w procesie ich rehabilitacji;
- 2) Prowadzenie grupowych i indywidualnych zajęć, które:
 - a) mają na celu nabywanie, rozwijanie i podtrzymywanie umiejętności niezbędnych do samodzielnego funkcjonowania osób niepełnosprawnych,
 - b) rozwijają umiejętności sprawnego komunikowania się z otoczeniem osób z uszkodzeniami słuchu, mowy, z autyzmem i z niepełnosprawnością intelektualną,
 - c) usprawniają i wspierają funkcjonowanie osób z autyzmem i z niepełnosprawnością intelektualną w różnych środowiskach;
- 3) Prowadzenie kampanii informacyjnych na rzecz integracji osób niepełnosprawnych i przeciwdziałaniu ich dyskryminacji.

W ramach rozstrzygnięcia otwartego konkursu ofert ze środków PFRON na realizację zadań w dziedzinie działań na rzecz osób niepełnosprawnych, udzielono dotacji 14 podmiotom w ogólnej kwocie 193 456,50 zł. Na realizację pierwszego zadania udzielono dotacji 3 podmiotom w łącznej kwocie 33 500,00 zł. Na realizację drugiego zadania – 6 podmiotom w łącznej kwocie 53 640,00 zł oraz na realizację trzeciego – 5 podmiotom w łącznej kwocie 106 316,50 zł.

Drugi konkurs został ogłoszony w dniu 8 września 2009 r. na kwotę 236 501,50 zł i dotyczył realizacji następujących zadań:

- 1) Organizowanie i prowadzenie zintegrowanych działań na rzecz włączania osób niepełnosprawnych w rynek pracy, w szczególności przez:
 - a) doradztwo zawodowe,
 - b) przygotowanie i wdrożenie indywidualnego planu drogi życiowej i zawodowej,
 - c) prowadzenie specjalistycznego poradnictwa zawodowego i pośrednictwa pracy, mających na celu przygotowanie do aktywnego poszukiwania pracy i utrzymania w zatrudnieniu osób niepełnosprawnych;
- 2) Organizowanie lokalnych, regionalnych i ogólnopolskich imprez kulturalnych, sportowych, turystycznych i rekreacyjnych dla osób niepełnosprawnych wspierających ich aktywność w tych dziedzinach;
- 3) Opracowanie lub wydawanie publikacji, wydawnictw ciągłych oraz wydawnictw zwartych, stanowiących zamkniętą całość, w tym na nośnikach elektromagnetycznych i elektronicznych:
 - a) dotyczących problematyki związanej z niepełnosprawnością,
 - b) kierowanych do osób niepełnosprawnych – w tym publikowanych drukiem powiększonym, pismem Braille’a lub publikowanych w tekście łatwym do czytania.

Na dzień sporządzania raportu nie została zakończona procedura rozstrzygnięcia drugiego otwartego konkursu ofert na wykonanie zadań publicznych w dziedzinie działań na rzecz osób niepełnosprawnych, realizowanych ze środków Państwowego Funduszu Rehabilitacji Osób Niepełnosprawnych.

Współpraca z organizacjami pozarządowymi jest niezbędnym czynnikiem realizacji zadań publicznych w sferze polityki społecznej. W województwie podlaskim organizacje pozarządowe podejmują i realizują szereg działań w obszarze m.in. pomocy społecznej, ochrony i promocji zdrowia, aktywizacji społecznej i zawodowej osób niepełnosprawnych. Doświadczenia ostatnich lat wskazują, że realizacja zadań publicznych przy współpracy organizacji pozarządowych wywiera znaczny wpływ na poprawę warunków życia oraz pełniejsze zaspokajanie potrzeb społecznych mieszkańców Podlasia. Działające na zasadach osobistego zaangażowania, pracy wolontariuszy oraz mając możliwości podejmowania nowatorskich sposobów działania, organizacje pozarządowe szybko i trafnie docierają do najbardziej potrzebujących oraz są w stanie realizować te zadania, które nie są w pełni realizowane przez jednostki samorządu. Rozległość i zakres działań w jakie angażują się organizacje pozarządowe, społeczny charakter tych działań oraz wzrastający poziom

realizowanych usług powodują, że organizacje pozarządowe są cennym partnerem jednostek samorządu terytorialnego.

W celu zwiększenia skuteczności działań na rzecz rozwiązywania istniejących problemów społecznych oraz dalszej poprawy warunków egzystencji i wzrostu poziomu życia mieszkańców regionu istnieje potrzeba ciągłej współpracy samorządu z organizacjami pozarządowymi i innymi podmiotami prowadzącymi działalność pożytku publicznego.

6. PROJEKT SYSTEMOWY: „BĄDŹ AKTYWNY - BĄDŹ NAJLEPSZY - SZKOLENIA ORAZ SPECJALISTYCZNE DORADZTWO DLA KADR INSTYTUCJI POMOCY SPOŁECZNEJ”

Od 1 stycznia 2008 roku w Regionalnym Ośrodku Polityki Społecznej w Białymstoku realizowany jest projekt systemowy „Bądź Aktywny - Bądź Najlepszy - szkolenia oraz specjalistyczne doradztwo dla kadr instytucji pomocy społecznej”. Projekt realizowany jest w ramach Programu Operacyjnego Kapitał Ludzki Priorytetu VII *Promocja integracji społecznej*, Działania 7.1 *Rozwój i upowszechnienie aktywnej integracji*, Poddziałania 7.1.3 *Podnoszenie kwalifikacji kadr pomocy i integracji społecznej*.

W ROPS-ie została stworzona oddzielna komórka do realizacji projektu - Biuro Projektu. Biuro zajmuje się zarządzaniem, promocją oraz organizacją szkoleń, warsztatów, konferencji, spotkań Platformy Wymiany Doświadczeń, doradztwem indywidualnym i grupowym skierowanym do kadry ośrodków pomocy społecznej, powiatowych centrów pomocy rodzinie, organizacji pozarządowych, wolontariatu, Regionalnego Ośrodka Polityki Społecznej w Białymstoku. Grupą docelową są także pracownicy domów pomocy społecznej, placówek opiekuńczo - wychowawczych i innych publicznych i niepublicznych instytucji zajmujących się wsparciem społecznym na terenie województwa podlaskiego.

Celem projektu jest:

- Podniesienie wiedzy i doskonalenie umiejętności pracowników,
- Udzielanie wsparcia merytorycznego i metodycznego w zakresie:
 - rozwoju form aktywnej integracji,
 - kierunków rozwoju pracy socjalnej,
 - metod i sposobów aktywizacji klientów pomocy społecznej,
 - nowych form i narzędzi wsparcia indywidualnego i środowiskowego,
 - poprawy systemów zarządzania jednostkami organizacyjnymi pomocy społecznej,
 - prawidłowe realizowanie zadań przewidzianych dla instytucji pomocy i integracji społecznej w ramach PO KL,
- Przygotowanie kompletnych zespołów w zakresie wnioskowania o środki, realizowanie i rozliczanie projektów w ramach priorytetu VII POKL i ich wykorzystania przez OPS, PCPR, ROPS,
- Podniesienie kwalifikacji pracowników pomocy społecznej w zakresie rozwoju form aktywnej integracji i rozwoju pracy socjalnej,
- Doskonalenie kwalifikacji kadry kierowniczej w zakresie poprawy systemu zarządzania,

- Wymiana doświadczeń w zakresie „dobrych praktyk” związanych z realizacją zadań integracji społecznej w tym realizacji projektów systemowych.

Przez okres realizacji Projektu tj. do 31 lipca 2009 r. przeprowadzono łącznie 77 szkoleń. W roku 2008 zorganizowano 48 szkoleń w których udział wzięło 576 beneficjentów. W 2009 r. (do 31 lipca) w 29 szkoleniach uczestniczyły 422 osoby.

Tabela 5. Liczba beneficjentów uczestniczących w szkoleniach w latach 2008 i 2009 organizowanych w ramach projektu

	Rok 2008	Rok 2009 (do 31 lipca)
Beneficjenci szkoleń	<u>Pracownicy:</u> <ul style="list-style-type: none"> • ośrodków pomocy społecznej • Powiatowych centrów pomocy rodzinie • ROPS • Placówek opiekuńczo- wychowawczych • Pracownicy domów pomocy społecznej • Osoby zatrudnione w organizacjach pozarządowych 	
Liczba beneficjentów	(III moduły szkoleniowe) - 576 I moduł – 107 osób II moduł – 393 osób III moduł – 76 osób	422 osób

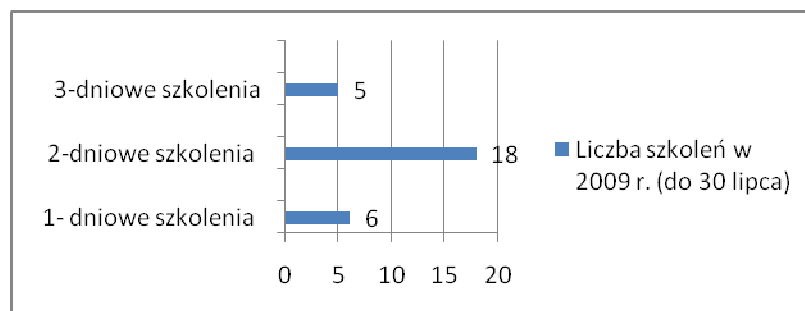
W 2008 r. cykl szkoleń podzielony był na trzy moduły. I moduł szkoleniowy realizowany był przez Instytut Szkoleń i Analiz Gospodarczych w Warszawie i udział w nim wzięło 107 osób. Ze szkoleń organizowanych w ramach II modułu przeprowadzanych przez ROPS w Białymstoku skorzystało 393 beneficjentów. III moduł szkoleniowy zrealizował Ośrodek Wspierania Organizacji Pozarządowych w Białymstoku, a z jego usług skorzystało 76 pracowników instytucji pomocy społecznej.

Tabela 6. Liczba szkoleń w 2008 roku podzielona na trzy moduły

Liczba szkoleń w 2008 roku			
Czas trwania szkolenia	Moduł I	Moduł II	Moduł III
Szkolenia 1-dniowe	5	7	0
Szkolenia 2-dniowe	10	12	7
Szkolenia 3-dniowe	0	4	3

Od stycznia do końca lipca 2009 r. Biuro Projektu ROPS zorganizowało 29 szkoleń, w których udział wzięły 422 osoby. Czas trwania szkoleń wyniósł 464 godziny. Liczbę szkoleń z podziałem na czas jego trwania prezentuje poniższy wykres.

Wykres 10. Liczba szkoleń w 2009 r. (do 31 lipca) z podziałem na czas ich trwania



W ramach projektu „Bądź Aktywny - Bądź Najlepszy - szkolenia oraz specjalistyczne doradztwo dla kadr instytucji pomocy społecznej” działa również Platforma Wymiany Doświadczeń (PWD). PWD ma na celu integrowanie sektora pomocy społecznej, wymianę doświadczeń, konsultacje problemów występujących w środowisku lokalnym, współpracę z placówkami zajmującymi się problematyką pomocy społecznej. W roku 2008 miało miejsce 5 spotkań w których uczestniczyły 104 osoby. W 2009 r. do 31 lipca zrealizowano dwa spotkania PWD.

Nowym działaniem realizowanym w ramach projektu przez ROPS w Białymstoku w 2009 r. jest organizacja wizyt studyjnych. Spotkania mają na celu pokazanie dla przedstawicieli instytucji pomocy społecznej z terenu województwa podlaskiego poznanie dobrych praktyk „sąsiednich”, wymianę doświadczeń, zaobserwowanie różnych rozwiązań w ramach współpracy z organizacjami pozarządowymi itp.

Również jednym z działań realizowanych w ramach projektu jest specjalistyczne doradztwo dla pracowników instytucji pomocy społecznej. W ramach projektu zatrudnionych jest 5 doradców, którzy w 2008 r. udzielili kompleksowej porady 539 beneficjentom. Zrealizowano wówczas 422 godziny doradcze. W okresie od stycznia do końca lipca 2009 roku przeprowadzono 390,6 godzin doradczych indywidualnych oraz 100 godzin doradczych grupowych.

W bieżącym roku specjaliści z Ośrodka Ewaluacji na zlecenie ROPS opracowali system monitoringu. Ma on na celu rejestrację postępów działań realizowanych w zakresie

projektu. Sukcesywnie prowadzona jest obserwacja działań, która stanowi zbiór informacji niezbędnych do efektywnego realizowania założeń projektu.

Projekt systemowy ROPS „Bądź Aktywny - Bądź Najlepszy - szkolenia oraz specjalistyczne doradztwo dla kadr instytucji pomocy społecznej” w ramach Programu Operacyjnego Kapitał Ludzki, ma funkcjonować w latach 2008-2013. Środki jakie są przewidziane na realizację projektu w ciągu tych 6 lat to ok. 2 590 818 euro co stanowi 7 % całej alokacji przewidzianej na Priorytet VII Promocja integracji społecznej, Działanie 7.1 Rozwój i upowszechnienie aktywnej integracji.

Najważniejszym założeniem projektu jest dostarczenie pracownikom i wolontariuszom instytucji pomocy społecznej odpowiednich kwalifikacji i wiedzy w zakresie wykonywania przez nich działań i zadań napotykanym w codziennej pracy, rozwoju form aktywnej integracji społecznej a także przygotowanie kadr do udzielania profesjonalnej pomocy oraz podniesienia skuteczności funkcjonowania instytucji pomocy społecznej w województwie podlaskim.

7. POAKCESYJNY PROGRAM WSPARCIA OBSZARÓW WIEJSKICH (PPWOW)

Poakcesyjny Program Wsparcia Obszarów Wiejskich odgrywa szczególne znaczenie w realizacji polityki społecznej na terenie województwa podlaskiego. Celem programu jest podniesienie poziomu integracji społecznej w gminach na terenach wiejskich i miejsko-wiejskich. Do udziału w Programie zakwalifikowano 500 gmin (z 2,5 tys. gmin ogółem) z trzynastu województw. Program składa się z trzech części:

- *Programu Integracji Społecznej,*
- *reformy Kasy Rolniczego Ubezpieczenia Społecznego,*
- *kampanii informacyjno-świadomościowej na temat problemów integracji Społecznej i reformy KRUS*

Środki finansowe z Programu umożliwią gminom realizowanie usług społecznych dla następujących grup:

- osoby starsze,
- dzieci i młodzież,
- rodzina.

7 kwietnia 2006 r. została podpisana umowa pomiędzy Bankiem Światowym a polskim rządem w sprawie pożyczki na finansowanie Programu. W ramach PPWOW funkcjonuje Program Integracji Społecznej (PIS). W ramach Programu Integracji Społecznej ok. 40 mln euro trafi do 500 gmin w całej Polsce (28 gmin z terenu województwa podlaskiego). Wybrano te gminy, które są w najgorszej sytuacji z uwagi na mnogość problemów społecznych. Wzięto przy tym pod uwagę kilkanaście wskaźników, takich jak m.in. niski dochód na mieszkańca, peryferyjność położenia, liczba klientów pomocy społecznej, struktura demograficzna, niekorzystna struktura gospodarcza i mała aktywność społeczna. W trakcie Programu realizowane są usługi społeczne, które wynikają z przygotowanych przez gminy lokalnych strategii rozwiązywania problemów społecznych. Usługi te finansowane są ze środków PIS. Celem realizowanych projektów jest rozwój strategicznego podejścia do rozwiązywania lokalnych problemów poprzez: zaspokajanie potrzeb z zakresu pomocy i integracji społecznej określonych w lokalnej strategii oraz budowanie kapitału społecznego w objętych Programem gminach. Ma to pozwolić w przyszłości na poprawę spójności społecznej w gminach, ograniczenie ubóstwa i wykluczenia społecznego. Jednocześnie PPWOW ma na celu przygotowanie gmin do lepszej absorpcji środków UE przeznaczonych na działania w sferze integracji społecznej.

W ramach realizacji Programu ROPS odpowiedzialny jest za:

- opiniowanie (w ścisłej współpracy z Konsultantami Regionalnymi) gminnych strategii rozwiązywania problemów społecznych z uwzględnieniem kryteriów wyznaczonych przez MPiPS;
- stwierdzenie zgodności przedkładanych planów działania ze strategią rozwiązywania problemów społecznych oraz okresowe wizytowanie gmin i usługodawców w celu monitorowania podjętych działań (w ścisłej współpracy z Konsultantami Regionalnymi);
- potwierdzenie (w ścisłej współpracy z Konsultantami Regionalnymi) zgodności wysokości kwot w złożonych przez gminy wniosków o zaliczki z wydatkami planowanymi w planie działania oraz przekazanie ich Wojewodzie, celem uruchomienia dotacji;
- nadzorowanie harmonogramu pracy Konsultantów Regionalnych.

Tabela 7. Zestawienie liczby gmin w poszczególnych województwach

Nazwa województwa	Liczba gmin w projekcie
dolnośląskie	5
kujawsko-pomorskie	39
lubelskie	97
łódzkie	37
małopolskie	24
mazowieckie	102
podkarpackie	51
podlaskie	28
pomorskie	7
świętokrzyskie	42
warmińsko-mazurskie	39
wielkopolskie	16
zachodniopomorskie	13
Razem	500

Każda gmina, biorąca udział w PPWOW, przygotowuje własny plan usług uwzględniający jej specyficzną sytuację. Uzyskane środki finansowe gminy przeznaczają najczęściej na: festyny, porady prawne i psychologiczne, młodzieżowe centra kultury, zajęcia sportowo-rekreacyjne, usługi rehabilitacyjne, usługi opiekuńcze dla osób niepełnosprawnych i starszych, kluby przedszkolaka, usługi społeczne: propagowanie kultury i tradycji ludowych, usługi kulturalno-rozrywkowe, Centra Aktywizacji i Integracji Społecznej, kluby seniora itp.

Tabela 8. Alokacja środków finansowych na poszczególne gminy województwa podlaskiego

Lp.	Nazwa gminy	Wysokość (Alokacja) środków finansowych przypadających na gminę (ogółem) w euro	Wysokość (Alokacja) środków finansowych przypadających na gminę (ogółem) w PLN (liczone wg kursu euro z dnia podpisania porozumienia)	Suma wszystkich zawartych umów [PLN] Do dnia 18.09.2009r.	Wartość dokumentów finansowych [PLN] Do dnia 18.09.2009r.	Udział wartości zrealizowanych usług w całkowitym budżecie projektu
	A	B	C	D	E	F= E÷D
1.	Bargłów Kościelny	80 000	289 296,00	284915,38	194123,23	68%
2.	Lipsk	80 500	290 299,10	290299,10	254525,00	88%
3.	Sztabin	76 600	273 760,74	273760,74	245008,00	89%
4.	Poświętne	51 400	184 114,80	182153,00	174002,60	96%
5.	Grajewo	89 400	320 230,80	315087,38	271963,97	86%
6.	Szczuczyn	95 400	341 722,80	341623,59	264348,05	77%
7.	Wąsosz	55 000	197 010,00	188107,02	153673,21	82%
8.	Dubicze Cerkiewne	26 800	95 992,24	95992,00	79095,28	82%
9.	Narewka	54 000	193 428,00	167911,55	136434,81	81%
10.	Kolno	127 800	457 779,60	455197,36	302487,55	66%
11.	Mały Płock	70 500	252 531,00	252531,00	252531,00	100%
12.	Turośń	71 800	257 187,60	252096,22	179881,63	71%
13.	Miastkowo	63 400	227 098,80	222482,03	140352,03	63%
14.	Zbójna	60 800	217 773,44	217770,93	137466,05	63%
15.	Jaświły	79 100	279 064,80	279065,00	196102,12	70%
16.	Krasnopol	55 100	197 258,00	197258,00	150844,33	76%
17.	Sejny	58 300	207 722,90	207723,00	179777,23	87%
18.	Nurzec-Stacja	69 500	248 949,00	248935,98	198804,13	80%
19.	Perlejewo	45 200	161 906,40	160624,48	136257,20	85%
20.	Krynki	50 900	182 313,62	182313,62	156594,75	86%

21.	Nowy Dwór	43 500	155 817,00	147000,00	118285,28	80%
22.	Szudziałowo	48 600	175 543,20	175542,87	68124,07	39%
23.	Filipów	70 200	251 772,30	251772,30	176997,24	70%
24.	Przerośl	45 600	163 124,88	157124,88	131546,00	84%
25.	Rutka-Tartak	33 000	118 206,00	110703,00	87705,00	79%
26.	Wiżajny	40 200	143 996,40	143996,00	143996,00	100%
27.	Klukowo	64 800	232 113,60	209635,82	160207,24	76%
28.	Rutki	89 700	321 305,40	296305,00	291851,50	98%
	Razem	1 797 100	6 437 318,42	6307927,25	4982984,5	

Powyżej zaprezentowane są dane liczbowe dotyczące wysokości środków finansowych przeznaczonych i wydatkowanych w poszczególnych gminach biorący udział w Programie Integracji Społecznej z terenu województwa podlaskiego. Tabela zawiera informację o wysokości dotacji w euro (kol. B), a także w PLN, przeliczoną wg kursu euro na dzień podpisania porozumienia (kol. C). W tabeli zamieszczono ponadto sumy wszystkich zawartych umów (kol. D), a także ilość środków (kol. E) wykorzystanych na usługi (do dnia 18.09.2009 r.) Wysokość środków finansowych jaka została przeznaczona podlaskim gminom w ramach realizacji PPWOW wyniosła 6 437 318,42 zł. Na dzień 18 września 2009 r. gminy wykorzystywały łącznie 4 982 984,50 zł, czyli 77,4% budżetu Projektu dla województwa podlaskiego.

Program umożliwił gminom podejmowanie na swoim obszarze działań, na które do tej pory nie było ich stać, a które mają poprawić spójność społeczną i minimalizację zjawiska wykluczenia społecznego w procesach rozwoju społecznego i gospodarczego.

8. PARPA-G1 – ROCZNE SPRAWOZDANIE Z DZIAŁALNOŚCI SAMORZĄDÓW GMINNYCH W ZAKRESIE PROFILAKTYKI I ROZWIĄZYWANIA PROBLEMÓW ALKOHOLOWYCH

Zgodnie z rozporządzeniem Rady Ministrów z dnia 5 września 2006 roku w sprawie programu badań statystycznych statystyki publicznej (Dz.U. Nr 170, poz. 1219), corocznie przeprowadzane jest badanie pod nazwą „Działalność samorządów lokalnych w zakresie profilaktyki i rozwiązywania problemów alkoholowych”. Państwowa Agencja Rozwiązywania Problemów Alkoholowych corocznie przygotowuje sprawozdanie z realizacji ustawy o wychowaniu w trzeźwości i przeciwdziałaniu alkoholizmowi, z której wynika że samorządy gminne zobowiązane są do udzielania pomocy rodzinom, w których występują problemy alkoholowe a w szczególności ma je ochronić przed przemocą.

Zgodnie z ww. rozporządzeniem Regionalny Ośrodek Polityki Społecznej otrzymuje formularze ankiety **„PARPA-G1 – roczne sprawozdanie z działalności samorządów gminnych w zakresie profilaktyki i rozwiązywania problemów alkoholowych”**, rozsyła je do wszystkich gmin na terenie województwa a następnie zbiera i przekazuje do dnia 31 marca każdego roku Państwowej Agencji Rozwiązywania Problemów Alkoholowych. PARPA z uzyskanych danych z poszczególnych gmin tworzy ogólnopolski raport, który przedstawia zestawienia statystyczne dotyczące problemów alkoholowych w poszczególnych gminach, w tym: rynku napojów alkoholowych, gminnych komisji rozwiązywania problemów alkoholowych, pomocy dla osób z problemem alkoholowym, przeciwdziałania przemocy w rodzinie, profilaktyki szkolnej i środowiskowej, edukacji publicznej oraz współpracy gmin z innymi samorządami w zakresie profilaktyki i rozwiązywania problemów alkoholowych.

Ankiety PARPA-G1 rozpoczynają zagadnienia dotyczące podjętych uchwał organów gminy dotyczące profilaktyki i rozwiązywania problemów alkoholowych.

Kolejna część ankiety dotyczy tematyki rynku napojów alkoholowych, w tym limitu i liczby punktów sprzedaży uchwalonej przez gminę na jej terenie, liczby zezwoleń i limitu jednorazowych zezwoleń na sprzedaż napojów alkoholowych, liczby interwencji, w związku z naruszeniem przepisów ustawy o wychowaniu w trzeźwości i przeciwdziałaniu alkoholizmowi.

W następnej części zaprezentowano kwestie dotyczące gminnych komisji rozwiązywania problemów alkoholowych, w tym: ich liczby i liczby ich członków, stanowisk osób odpowiedzialnych za koordynację gminnego programu profilaktyki i rozwiązywania problemów alkoholowych.

Dalsza część ankiety poświęcona jest pomocy dla osób z problemem alkoholowym i przeciwdziałaniu przemocy w rodzinie, do których odnoszą się działania interwencyjne gminnych komisji rozwiązywania problemów alkoholowych. Zawarte w tej części ankiety zagadnienia dotyczą w szczególności pomocy dla osób z problemem alkoholowym, grup pomocowych i samopomocowych działających w obszarze przeciwdziałania przemocy w rodzinach, działań własnych podejmowanych przez gminę i ich współfinansowania, liczby pracowników i „odrębności” punktów konsultacyjnych dla osób z problemem alkoholowym, Centów i Klubów Integracji Społecznej oraz działań gminy na rzecz przeciwdziałania nietrzeźwości kierowców.

Ankieta PARPA-G1 zawiera również dane dotyczące działań gmin z zakresu profilaktyki szkolnej i środowiskowej: szkolnych i pozaszkolnych (środowiskowych) programów profilaktycznych; świetlic realizujących program socjoterapeutyczny; programów opiekuńczo-wychowawczych; programów interwencyjno-profilaktycznych dla młodzieży eksperymentującej z substancjami psychoaktywnymi, w tym z alkoholem; programów z zakresu przestrzegania przepisów ustawy o wychowaniu w trzeźwości i przeciwdziałaniu alkoholizmowi dla sprzedawców napojów alkoholowych; profilaktycznych programów pracowniczych oraz szkoleń z zakresu wczesnej diagnozy i krótkiej interwencji.

Celem sporządzanego corocznie raportu jest poznanie stanu faktycznego i zmian zachodzących w realizacji działań z zakresu profilaktyki i rozwiązywania problemów alkoholowych w każdej gminie. Obiektywnym wskaźnikiem realizacji zadań w tym obszarze jest określenie ich ilości i jakości oraz wysokości przeznaczonych środków finansów na realizację poszczególnych zadań w ramach gminnych programów profilaktyki i rozwiązywania problemów alkoholowych.

9. RAPORT: „EKONOMICZNE I SPOŁECZNE ASPEKTY UBÓSTWA W WOJEWÓDZTWIE PODLASKIM”

Raport stanowi zbiór opracowań będących wynikiem badań przeprowadzonych na zlecenie Regionalnego Ośrodka Polityki Społecznej w Białymstoku przez Studenckie Koło Menedżerów działające na Wydziale Ekonomii i Zarządzania Uniwersytetu w Białymstoku we współpracy z Kołem Naukowym Socjologów działającym na Wydziale Historyczno – Socjologicznym. Badanie dotyczyło:

- społecznego postrzegania ubóstwa,
- sytuacji materialnej gospodarstw domowych,
- postaw przedsiębiorczych oraz kapitału społecznego województwa podlaskiego.

Głównym przedmiotem badań było występowanie zjawiska ubóstwa na tle sytuacji rodzinnej, środowiskowej, regionalnej i makrospołecznej mieszkańców województwa podlaskiego. Raport został wydany w roku 2007. Przekrój lat badanych mieści się w okresie: 1990 – 2006, w zależności od specyfiki badanego problemu. Badanie przeprowadzono na grupie 214 gospodarstw domowych. Respondenci biorący udział w badaniu należeli do grupy wiekowej od 18 do 75 lat. Źródłem danych o skali ubóstwa w Polsce była analiza Głównego Urzędu Statystycznego.

Opracowania zawarte w Raporcie dotyczą teoretycznych aspektów ubóstwa, sposobu jego diagnozowania i pomiaru tego zjawiska, diagnozy sytuacji materialnej gospodarstw domowych oraz możliwości przeciwdziałania ubóstwu pod kątem zmian postaw społecznych w kierunku rozwoju przedsiębiorczości i budowy kapitału społecznego.

Głównym celem przeprowadzonych badań było uzyskanie odpowiedzi na pytanie, jaka jest skala ubóstwa na obszarze województwa podlaskiego. W niniejszym opracowaniu podkreślono rolę kapitału społecznego jako głównego czynnika ograniczającego poziom ubóstwa. Wyniki na badanej próbie wykazują dominację postawy ograniczonego poziomu zaufania oraz niski poziom społecznej aktywności. Wyniki pokazują istnienie barier rozwojowych, uniemożliwiających skuteczną realizację polityki społecznej, mającej na celu zmniejszenie poziomu ubóstwa w regionie. Celem Raportu było również określenie w jaki sposób zmiany, które zaszły w ciągu ostatnich lat to jest: transformacja polityczna gospodarcza oraz akcesja Polski do Unii Europejskiej wpłynęły na kształtowanie się sytuacji materialnej badanych gospodarstw domowych oraz na nastroje wśród respondentów.

Z przedstawionej analizy wynika, że sytuacja materialna, a przynajmniej postrzeganie swojej sytuacji materialnej, poprawia się. Nie są to zmiany radykalne, ale stopniowe i delikatne. Ogółem, Polacy w porównaniu do sytuacji sprzed kilku badanych lat, wydają się być zadowoleni ze swojego poziomu życia. Oznacza to może tylko tyle, że jeśli sprawy gospodarcze, ekonomiczne, a także polityczne zostaną pokierowane w odpowiednim dla społeczeństwa kierunku, to nawet ci, którzy teraz oceniają swoją sytuację jako złą, za jakiś czas zmienią opinie na ten temat. Ponad połowa (54,2%) badanych – dorosłych mieszkańców Podlasia, odpowiadając na pytanie, jak oceniają sytuację materialną, twierdzi, że jest ona przeciętna. Zdecydowanie mniej jest tych, którzy twierdzą, że żyje im się raczej źle (11,1%).

Z przeprowadzonego Raportu można wyciągnąć następujące wnioski; ubóstwo powoduje marginalizację życia społecznego, ludzie ubodzy nie mają możliwości pełnego udziału w życiu społecznym ze względu na różne przeszkody czy bariery. Powoduje to, że biedni nie są tylko biedni materialnie. Ubodzy są przede wszystkim biedni emocjonalnie, społecznie, psychicznie, kulturowo. Walka z tym zjawiskiem jest niezwykle trudna, ponieważ bieda dziedziczona jest z pokolenie na pokolenie, negatywne wzorce są powielane. Wnioskiem jest to, że łatwiej byłoby prowadzić działania zapobiegające niż niwelujące te zjawisko.

10. RAPORT NA TEMAT NARKOMANII W WOJEWÓDZTWIE PODLASKIM

Corocznie opracowywany jest Raport dotyczący zjawiska narkomanii w województwie podlaskim, który ma stanowić próbę charakterystyki problemu narkomanii na Podlasiu. Istotą Raportu jest dostarczenie wiedzy na temat skali używania narkotyków w województwie, działań profilaktycznych podejmowanych interdyscyplinarnie, a także zasobów leczniczych, rehabilitacyjnych i readaptacyjnych obejmujących opieką osoby uzależnione. Raport zawiera również dane pochodzące z Komendy Wojewódzkiej Policji w Białymstoku dotyczące przestępczości (czyny karalne stwierdzone ogółem oraz czyny karalne osób nieletnich) w świetle ustawy o przeciwdziałaniu narkomanii a także informacje uzyskane z Podlaskiego Oddziału Straży Granicznej odnośnie przemytu narkotyków i innych środków odurzających przez pas graniczny województwa.

Od kilku lat na terenie Podlasia obserwuje się systematyczny wzrost liczby dzieci i młodzieży sięgających po środki odurzające, w tym narkotyki. Tendencję rosnącą notuje się również w zakresie przestępstw wynikających z ustawy o przeciwdziałaniu narkomanii, dotyczy to jednak ogólnej liczby przestępstw narkotykowych.

Zarząd Województwa Podlaskiego w trybie otwartych konkursów ofert wspiera finansowo programy profilaktyczne i terapeutyczne organizacji pozarządowych Podlasia będących liderami w zakresie pomocy osobom uzależnionym i współuzależnionym od narkotyków, a także prowadzących działalność informacyjną i edukacyjną dotyczącą zagrożeń narkomanią. Ponadto w ramach współorganizacji podejmowany jest szereg działań mających na celu doskonalenie systemu reakcji na problemy używania narkotyków przez dzieci i młodzież województwa.

Z analizy Raportu można zarekomendować podjęcie dodatkowych przedsięwzięć mających na celu poprawę skuteczności realizacji zadań:

- przeprowadzenie kompleksowych badań nt. używania środków psychoaktywnych przez młodzież szkolną/ akademicką z terenu województwa podlaskiego (rozpowszechnienie zjawiska używania substancji psychoaktywnych, identyfikacja i pomiar czynników mających wpływ na podaż i popyt na środki psychoaktywne),
- rozwój pracy streetworkerskiej poprzez zaangażowanie liderów rówieśniczych w realizację działań środowiskowych oraz stworzenie formalnych grup „pracowników ulicznych”,

- rozszerzenie szkoleń dla nauczycieli, wychowawców, pedagogów szkolnych z zakresu przeciwdziałania narkomanii o treść merytoryczną dotyczącą narzędzi i metod praktycznych w pracy z dziećmi/ młodzieżą przejawiającą zachowania ryzykowne.

PODSUMOWANIE:

W przedstawionej analizie stanu zastanego Regionalnego Ośrodka Polityki Społecznej w Białymstoku objęto okres od momentu powstania ROPS w Białymstoku, czyli od momentu wydzielenia ze struktur Urzędu Marszałkowskiego Województwa Podlaskiego tj. 01.06.2007 r. do dnia 30.09.2009 r. czyli powstania Obserwatorium Integracji Społecznej w strukturach ROPS w Białymstoku.

Niniejszy raport przedstawia diagnozę stanu zastanego działań podejmowanych przez komórki organizacyjne Regionalnego Ośrodka Polityki Społecznej. Celem raportu jest sporządzenie podsumowania stanu i zakresu realizowanych zadań, analiz i badań. Zintegrowanie informacji ma ułatwić podejmowania nowych inicjatyw oraz efektywnych i skutecznych działań w obrębie polityki społecznej na terenie województwa podlaskiego.

Opracowanie zawiera dane dotyczące: zadań wykonywanych przez Ośrodek, badań jakie wykonuje, z kim współpracuje i na jakich zasadach. Diagnoza stanu zastanego pozwoli dostrzec a także oszacować potencjał Regionalnego Ośrodka Polityki Społecznej, a tym samym ułatwi planowanie organizacji badań i działań podejmowanych przez nowy dział Obserwatorium Integracji Społecznej. Raport ma przyczynić się do lepszego rozpoznawania problemów społecznych występujących w regionie. Ponadto ma posłużyć do podejmowania efektywnych działań w zakresie polityki społecznej.

Obserwatorium Integracji Społecznej ma na celu podniesienie jakości i efektywności funkcjonowania instytucji działających w obszarze pomocy i integracji społecznej w województwie podlaskim. OIS ma także na celu uruchomienie kompleksowej bazy aktualnych danych zawierających informacje dotyczące problemów społecznych. Powstałe w wyniku badań i analiz opracowania i raporty posłużą jako narzędzie wspierające instytucje działające w sferze polityki i integracji społecznej. Funkcjonowanie OIS zapewni dostęp do zintegrowanych informacji wspomagających planowanie lokalnych strategii rozwiązywania problemów społecznych występujących w regionie.